

2020 年 11 月 21 日福建事业单位招聘考试  
《综合基础知识》试题

公考通网校

[www.chinaexam.org](http://www.chinaexam.org)



公考通 APP



微信公众平台

## 2020年11月21日福建事业单位招聘考试《综合基础知识》试题

一、公共基础知识。根据题目要求，在四个选项中选出一个最恰当的答案。

1、党的十九届五中全会指出，坚定不移贯彻创新、协调、绿色、开放、共享的发展理念，坚持稳中求进总基调，以推动\_\_\_\_\_为主题，以深化供给侧结构性改革为步伐，以改革创新为根本动力，以满足人民日益增长的美好生活需要为根本目的。

- A、一体化发展
- B、国内国际双循环
- C、高质量发展
- D、现代化产业融合

2、在第三届中国国际进口博览会开幕式上，习近平主席指出，经过3年发展，进博会\_\_\_\_\_交流创意和理念，联通中国和世界，成为国际采购、投资促进、人文交流、开放合作的四大平台，成为全球共享的国际公共产品。

- A、培育创新示范区，保护知识产权
- B、让展品变商品，让展商变投资商
- C、分享市场机遇，畅通资源循环
- D、扩大开放步伐，提高公共服务

3、习近平总书记在湖北省考察新冠肺炎疫情防控工作时指出，要紧紧依靠人民群众，充分发动人民群众，提高群众自我服务、自我防护能力，打好群防群控的人民战争。这体现的哲学观点是（ ）。

- A、意识对物质有能动作用
- B、实践是检验真理的标准
- C、人民群众是历史的创造者
- D、社会存在决定社会意识

4、中国与“一带一路”沿线国家携手同行，共同发展，打造了数个大工程和大项目，成果惠及全球，使各国的经济联系更加紧密，相互合作更加深入，发展空间更加广阔。可见（ ）。

- A、联系具有普遍性和特殊性
- B、人们能够根据需要创造联系
- C、任何事物之间都存在直接联系
- D、人们可创造条件建立新的具体联系

5、今年是纪念中国人民志愿军抗美援朝出国作战70周年，我们要铭记抗美援朝战争的艰辛历程和伟大胜利，牢记历史、以史为鉴、珍爱和平、开创未来。这种对历史的态度是基于\_\_\_\_\_的观点。

- A、历史蕴含着现实社会的一般规律

- B、社会存在和发展具有主观能动性
- C、社会存在随社会意识变化而变化
- D、社会历史由人的动机推动

6、“杂交水稻之父”袁隆平说：“电脑很重要，书本知识也很重要，都是基础，但是电脑、书本里面是种不出水稻来的。”袁隆平用通俗的语言告诉我们（ ）。

- A、事物运动遵循固有的规律
- B、任何权威不可能永远正确
- C、实践是认识的目的和归宿
- D、真理随历史条件丰富发展

7、《长江三角洲区域一体化发展规划纲要》指出，要着眼于棋盘整体谋划，进一步发挥上海龙头带动作用，苏浙皖各扬所长，推动城乡区域融合发展和跨界区域合作，提升区域整体竞争力，形成分工合理、优势互补、各具特色的协调发展格局。这体现的哲学观点是（ ）。

- A、量变的不断积累是质变的前提
- B、整体居于主导地位统率部分
- C、矛盾具有普遍性与多样性
- D、实践是认识的唯一来源

8、城市改造开发会影响历史文化遗产的保护，保护历史文化遗产又会影响城市改造开发，坚持在开发中保护、在保护中开发有利于城市化进程的推进。这体现的哲学观点是（ ）。

- A、矛盾的特殊性
- B、联系的普遍性
- C、矛盾的对立统一
- D、发展的曲折性

9、某民营企业积极适应市场需求变化，由生产导向转变为消费导向和市场导向，由经营产品转变为经营客户，获得良好的经济效益和社会效益。这说明（ ）。

- A、市场规律已经彻底发生变化
- B、消费对生产具有重要的反作用
- C、生产对消费的决定作用在逐渐减弱
- D、不同所有制经济平等竞争、共同发展

10、党的十九大报告提出：“积极应对人口老龄化，构建养老、孝老、敬老政策体系和社会环境，推进医养结合，加快老龄事业和产业发展。”

关于养老服务体系建设的措施，下列说法错误的是（ ）。

- A、构建市场主导体系，解决养老服务资金不足难题
- B、加强养老产业人才队伍建设，提高养老服务质量
- C、完善农村养老服务制度，缩小城乡养老服务差距
- D、加强医养机构组织协调，建立分级转诊照料体系

11、依照《中华人民共和国资源税法》，对取用地表水或者地下水的单位和个人试点征收水资源税。水资源税根据当地水资源状况、取用水类型和经济发展等情况实行差别税率。这一征收机制（ ）。

- A、运用税收手段调节企业的生产规模
- B、运用法律手段惩治污染水资源的行为
- C、运用差别化的行政手段强化水资源保护
- D、运用经济手段引导企业和个人科学用水

12、5G、大数据、工业互联网、云计算、人工智能等新一代信息技术与实体经济的深度融合，加快了实体经济数字化、网络化、智能化发展进程，从根本上改变了经济发展模式，重塑全球产业链分工。因此应（ ）。

- A、运用信息技术，推动经济发展模式升级转型
- B、坚持新发展理念，解放和发展社会生产力
- C、防止脱实向虚，杜绝资金在虚拟经济中空转套利
- D、加快网络强国建设，推动虚拟经济发展

13、中央要求紧紧围绕“巩固、增强、提升、畅通”八字方针，深化供给侧结构性改革，提升产业基础能力和产业链水平。下列做法符合供给侧结构性改革的是（ ）。

- A、实施积极财政政策—扩大财政支出—居民有效需求增加—促进经济增长
- B、鼓励企业研发创新—企业融资成本降低—提升市场份额—促进经济增长
- C、调整产业生产结构—淘汰过剩产能—促进产业转型升级—促进经济增长
- D、实施积极财政政策—扩大财政支出—改善企业经营环境—促进经济增长

14、经济全球化是历史潮流，各国应该坚持人类优先的理念，以更加开放的心态和举措共同把全球市场蛋糕做大、把全球共享机制做实、把全球合作方式做活，共同把经济全球化动力搞得越大越好、阻力越小越好。

下列说法不正确的是（ ）。

- A、经济全球化符合经济规律，符合各国发展利益
- B、经济全球化推动各国协同合作，共享发展成果
- C、经济全球化促使世界各国经济紧密联系在一起
- D、经济全球化使一国经济发展完全依赖国际市场

15、家政服务作为新兴产业，对促进就业、精准脱贫、保障民生具有重要作用。要强化财税金融支持，增加家政服务有效供给，包括扩大员工制家政企业免征增值税的适用范围，开展家政服务“信易贷”试点。对

此，下列说法不正确的是（ ）。

- A、政府运用经济手段促进服务业发展
- B、政府致力于精准脱贫、改善民生
- C、服务业可延缓人口老龄化，改善老年生活
- D、服务业可增加就业岗位，满足社会需求

16、关于土地和自然资源的所有权，下列说法不符合我国宪法和法律规定的是（ ）。

- A、矿藏、水流只能属于国家所有
- B、城市的土地不能属于集体所有
- C、森林、山岭可以属于国家所有
- D、农村的土地只能属于集体所有

17、依据宪法规定，下列说法正确的是（ ）。

- A、甲社区居民选举张某为居民委员会主任
- B、丙街道办事处任命林某为居民委员会主任
- C、丁镇镇长赖某任命魏某为居民委员会主任
- D、乙县人民代表大会选举刘某为居民委员会主任

18、李某离家后，下落不明已满五年，根据民法典的规定，其配偶有权采取的措施是（ ）。

- A、只能申请宣告李某失踪
- B、只能申请宣告李某死亡
- C、应当先申请宣告李某失踪，再申请宣告李某死亡
- D、既可以申请宣告李某失踪，也可以申请宣告李某死亡

19、某中学 13 周岁的学生王某曾侵入某中心的信息系统，教师叶某得知后，要求王某为自己编写侵入程序。

关于本案，下列选项正确的是（ ）。

- A、叶某和王某系共犯
- B、王某系从犯
- C、叶某系间接正犯
- D、王某系主犯

20、缓刑的适用对象只限于（ ）。

- A、被判处拘役的犯罪分子
- B、被判处管制的犯罪分子
- C、被判处 3 年以下有期徒刑的犯罪分子
- D、被判处拘役、3 年以下有期徒刑的犯罪分子

21、下列行为中，属于行政行为的是（ ）。

- A、教育局购买打印机、储物柜等办公用品
- B、市政府与村集体签订土地征收及补偿协议
- C、公安机关去汽修厂维修执行任务时损坏的汽车
- D、教育局与建设公司签订员工宿舍施工承包合同

22、据食品安全法的相关规定，下列说法错误的是（ ）。

- A、网络食品交易第三方平台提供者应当对入网食品经营者进行实名登记
- B、保健食品的标签、说明书可以印刷疾病预防、治疗功能等方面的内容
- C、食品安全标准是强制执行标准，除食品安全标准外，不得制定其他食品强制性标准
- D、生产经营的食品中不得添加药品，但是可以添加按照传统既是食品又是中药材的物质

23、目前，各地加快建立多主体供给、多渠道保障、租购并举的住房制度，推出“租购同权”政策，明确赋予符合条件的承租人享有就近入学等公共服务权益，保证租购同权，让广大人民群众早日实现安居宜居。这一政策规定（ ）。

- A、能够更好地保障和维护公民的发展权
- B、有助于保障公民基本政治权利的实现
- C、消除了公共服务均等化的制度性障碍
- D、扩大公民权利以充分发扬民主

24、“领导干部要讲政德。政德是整个社会道德建设的风向标。立政德，就要明大德、守公德、严私德”，“坚持从小事小节上加强修养，从一点一滴中完善自己”。对领导干部讲政德的作用，下列理解错误的是（ ）。

- A、有助于推进全面从严治党，全面依法治国
- B、有助于提高党的执政能力，巩固党的执政地位
- C、有助于使法治成为人们文化素养的核心和标志
- D、有助于促进整个社会的道德建设，形成良好风气

25、与人民同呼吸、共命运、心连心，通过各种途径了解群众的意见和要求、批评和建议，真抓实干解民忧、纾民怨、暖民心，让人民群众获得感、幸福感、安全感更加充实、更有保障。这一观点旨在强调（ ）。

- A、人民群众是一切社会财富的源泉
- B、群众意见是我党的生命线和根本工作路线
- C、人民群众是社会主义现代化建设的领导者
- D、维护人民群众的根本利益是最高的价值追求

26、近年来，某省人大常委会加强和改进立法调研工作，把党的路线方针政策和省委工作部署贯彻到地方立法中来，确保地方立法准确反映民意，满足本省经济社会发展需要，切实解决实际问题。这表明（ ）。

- A、坚持党的领导是立法工作必须遵循的根本原则
- B、各级人民代表大会及其常委会是我国的立法机关
- C、人大创新工作机制，不断提高监督能力和水平
- D、人大常委会通过加强立法具体行使管理国家的权力

27、某市针对基层村组干部违规违纪问题，通过调研座谈、征求意见，建立村级特邀廉情监督员队伍，并出台系列制度明确身份定位，强化待遇保障，完善考核机制，真正把村组干部的权力关在笼子里、置于阳光下。建立村级特邀廉情监督员队伍有利于（ ）。

- A、创新民主监督形式，营造良好的基层政治生态
- B、切实增强基层政府服务意识，保证清正廉洁
- C、激发基层民主自治能力，代表人民管理各项事务
- D、建立村务公开机制，保障村民的知情权

28、“小店经济”的健康成长，既是中小微企业韧性十足的直接体现，更是中国经济巨大活力的生动注解。要帮助“小店经济”打开新的发展空间，政府应该（ ）。

- A、创新经营，丰富优质商品和服务的供给
- B、推进基本公共服务均等化，提高行政效率
- C、深化“放管服”改革，降低制度性交易成本
- D、转变执政理念，处理好消费者和市场的关系

29、“一弹戏牡丹，一挥万重山，一横长城长，一竖字铿锵”，汉字是中国悠久文化的源头活水。下列对汉字的价值理解正确的是（ ）。

- A、汉字是中华民族代代相传、绵延不绝的重要文明标志
- B、汉字使人类文明得以传承，标志着人类进入文明时代
- C、汉字是世界上最古老的文字，对周边国家产生过巨大影响
- D、汉字使得中华民族文化源远流长、亘古不变、经久不息

30、《国际疾病分类第十一次修订本（ICD-11）》首次把起源于中医药的传统医学纳入其中，新纳入的中医药信息将会于2022年在世界卫生组织成员国中实施。这将影响全球100多个国家的诊疗、医生的诊断、保险公司的保险范围及相关的医学研究等。下列说法正确的是（ ）。

- A、中医文化将引领世界医药文化发展
- B、中医文化传播有利于促进人类健康事业发展
- C、中医文化传播使中医具有维护人类健康的价值
- D、中医文化对人类的影响是无形的、无处不在

二、言语理解与表达。本部分包括表达与理解两方面的内容。请根据题目要求，在四个选项中选出一个最

恰当的答案。

31、近年来，听歌、购物、旅游、点外卖· · · · · ·凡日常生活所能触及的领域，互联网平台纷纷推出各式各样的会员制度，让用户\_\_\_\_\_。为了享受更优惠的价格、更高品质的服务，办理付费会员正成为一种消费\_\_\_\_\_。

依次填入横线处最恰当的是（ ）。

- A、眼花缭乱 方法
- B、目不暇接 常态
- C、雾里看花 状态
- D、琳琅满目 形式

32、对于新技术，我们应该抱有信心，首先它代表了一种\_\_\_\_\_的力量。新技术的运用，从长远看，必将\_\_\_\_\_绝大多数人的幸福感。当然，一开始或许会带来些小麻烦，但那是起飞前的助跑，最终它将把社会带向更加光明的未来。

依次填入横线处最恰当的是（ ）。

- A、日新月异 增强
- B、蒸蒸日上 满足
- C、万象更新 打造
- D、欣欣向荣 提升

33、人们常说“粗茶淡饭”对健康有好处，因此，粗粮被搬上了人们的餐桌。而且，粗粮的各种好处也使得它们被人\_\_\_\_\_，如它富含膳食纤维，可帮助肠道蠕动，排除毒素，预防便秘等；粗粮还\_\_\_\_\_控制血糖，改善心血管功能。

依次填入横线处最恰当的是（ ）。

- A、捧场 有利于
- B、青睐 有益于
- C、追捧 有助于
- D、喜欢 有效于

34、数千年来，名门望族多拥有本家族的“堂号”，形成望族堂号文化，乃传统文化一大景观。有得于帝王所赐官爵者，如汉人马援后人之“伏波堂”，唐人郭子仪后人之“汾阳堂”；有得于彰显祖先遗德者，如东晋谢安后人之“东山堂”，北宋赵普后人之“半部堂”；有承继前辈文脉者，如亚圣孟子后人之“三迁堂”，宋儒周敦颐后人之“爱莲堂”。自宋代始，文人雅士多喜欢将堂号署款于诗文书画作品，后逐渐演化为个人的书斋名称。

上述语段重在讲述（ ）。



- A、堂号的由来
- B、堂号的命名
- C、堂号的类别
- D、堂号的意义

35、垃圾虽然能转化为资源，但垃圾具有非标准、低价值的属性。利用互联网进行垃圾回收，可以更有效地督促居民进行垃圾分类，并在后续垃圾处理过程中更好地做到环保、循环利用。建设一个网上的回收流量“入口”容易，线下的难题却不少，如管理方式、运营成本、服务质量等方面都存在问题。政府应统一规划，建设垃圾收集、转运的基础设施，建立统一的标准和有效的数据体系，让生活垃圾分类、互联网回收的道路走得更顺畅。

这段文字意在强调（ ）。

- A、应建立高效的垃圾回收线上平台
- B、低价值垃圾的回收利用非常困难
- C、互联网可促使居民有效分类垃圾
- D、政府应援手互联网处理垃圾问题

36、在全社会共同努力下，我国脱贫攻坚取得决定性成就：贫困人口从2012年底的9899万人减到2019年年底的551万人，贫困发生率由10.2%降至0.6%，区域性整体贫困基本得到解决。这一伟大成就离不开科技的力量。新一轮脱贫攻坚实施以来，全国科技部门聚焦制约贫困地区发展的科技、人才资源短缺两大短板，实施智力扶贫，以科技特派员为代表的广大科技人员积极投身脱贫攻坚主战场，将科研成果应用于扶贫事业，走出了科技扶贫、产业脱贫的新路径，成为“把论文写在大地上”的生动实践。

这段文字主要强调（ ）。

- A、区域性整体脱贫离不开科技
- B、科研成果是科技扶贫新路径
- C、脱贫攻坚已取得决定性成就
- D、人才资源是科技扶贫的保证

37、长期以来，石墨一直是锂离子电池的关键组成部分。这种碳导电且稳定，非常适合在充电时将锂离子填充到电池的阳极中。但随着对更高能量密度电池需求的不断增加，石墨基电极也需要升级，而硅被认为是一种很好的升级版材料。与石墨相比，硅可以吸收更多的锂，但问题是，硅在遇到锂时会大幅膨胀，可能会导致锂电池阳极破裂粉化。

接下来文章最可能讲述的是（ ）。

- A、攻克锂电池阳极粉化难题的重要性
- B、开发锂离子电池硅基阳极的必要性

C、硅是如何提高锂离子电池的性能的

D、如何解决石墨基电池中的主要问题

38、与凤凰仅存于传说中不同，丹顶鹤是生活在现实中的珍禽。在明清的官服上，文官绣禽，武官绘兽。飞禽展现文官的儒雅娴静，不同的飞禽代表着不同的品级：一品仙鹤、二品锦鸡，三品孔雀……“由于一品文官官服上的图案是仙鹤，因此，丹顶鹤被称为“一品鸟”。

下列词语与上述语段中丹顶鹤的文化意义相同的是（ ）。

A、鹤鸣之士

B、鹤寿千岁

C、梅妻鹤子

D、鹤立鸡群

39、电视剧《清平乐》使用宋画堪称倾尽全力，剧组找了大量宋画，将其制作成各种屏风、壁画，让我们看到了一个布满宋代艺术的场景，再现了宋代的艺术盛况。只是，剧中很多宋画真迹被放大使用时稍显失真。男主宋仁宗的海报背景图《晴峦萧寺图》，是宋代画家李成的作品，画作原本只有1.14米高、56厘米宽，在剧中却被放大到2.5米甚至更宽。如此放大，导致原作中一些细节比例不当，虽然观众未必感受得到，但熟悉艺术史的人一看便知，因为细节笔墨放大之后会变得虚弱，韵味就会走样。

这段文字意在说明（ ）。

A、古画过度放大细节容易失真

B、电视剧再现了宋代艺术盛况

C、书画是宋代美学的重要载体

D、从电视剧获得艺术享受很难

40、在互联网风靡的当下，直播不再是“网红”和明星的专利，作家直播卖书，已经在一些电商平台悄然兴起。在不久前的“世界读书日”，国内文学界、出版界迎来了直播最密集的一天。多位作家来到直播间，和读者分享知识，有的也带货售书。只不过，就卖书数量而言，作家们的直播效果还是比不上“顶流”专业主播。

这段文字意在说明（ ）。

A、作家们也开始走进直播间

B、作家直播带货不敌专业主播

C、作家直播的前景非常看好

D、专业主播的带货能力非常强

41、一位历史学家指出：“历史嘲笑一切将其纳入理论范式和逻辑规范的做法，历史是对我们概括化的最大反动，它打破了全部规则：它是个怪胎。”

人类社会不是科学实验室，我们无法用“控制变量实验”来验证哪个因素发挥了最关键的作用。在这种复

杂的系统中，你拥有什么样的观念视角，你脑中的世界就是什么样的。历史，从来没有决定论。其实，地理、技术、战争、瘟疫等因素都是通过影响人的思想观念来影响历史的，观念最大的价值就在于它像一个操作系统，能容纳各种各样的软件，来处理运算复杂的问题。

对上述语段理解有误的是（ ）。

- A、运用逻辑规范解读历史难免弄巧成拙
- B、即便最科学化的实验也难以评定历史
- C、不同思想观念的人对历史有不同理解
- D、多元化的观念更有助于人们理解历史

42、最近，欧洲航天局宣布，将于 2025 年发射“清洁太空-1”号航天器，启动世界首个在轨清除太空垃圾的任务。仰望星空，航天器在浩瀚太空飞行时，除了能看到星辰大海，还不得不躲避太空垃圾。截至 2019 年底，全球共发射了近万个航天器，其中约有 1800 颗卫星在轨工作。数千颗失效的卫星以及数百万个零部件和碎片成为太空垃圾，仍然环绕地球飞行。未来几年，卫星的数量还将大幅上升，将出现多个由大量小卫星组成的巨型太空互联网卫星星座，大大增加了太空垃圾产生的几率。

最适合做这段文字标题的是（ ）。

- A、太空垃圾清理将开先河
- B、太空垃圾问题日益凸显
- C、太空垃圾环绕地球飞行
- D、航天器与太空垃圾相伴

43、“构图视角很别致”“每张截屏都可以做壁纸”……弹幕在屏幕前跃动，《风味人间 2》不仅用镜头记录了美食，也用画面诠释了审美艺术。延续了《风味人间 1》对于超微摄影、显微摄影的拍摄技法，《风味人间 2》首集就展现了糖在微观视角下“分子级”的变化，令人震撼。“伴随影像技术的提升，影像的品质越来越好，颜值也越来越被关注。”在人们看来，新技术的发展与美食纪录片的更新是相互促进的，精致画面的营造，离不开专业、敬业的摄制团队。

这段文字主要介绍的是（ ）。

- A、《风味人间 2》拍摄技巧的提高获观众认可
- B、美食纪录片重在用精致的画面记录美食诠释审美
- C、美食纪录片的更新与专业团队和新技术关系密切
- D、超微摄影和显微摄影技术可提高影像品质和颜值

44、虽然土豆在 8000 年之前就在智利、秘鲁一带出现，但直到 17 世纪初，北美的弗吉尼亚才开始种植由西班牙殖民者从南美洲传来的土豆。不过，土豆在很长的时间里，仅是作为马或其他动物的饲料。直到 19 世纪中叶爱尔兰大饥荒，土豆在北美的命运才开始逆转。这场因土豆染病致大规模减产引发的灾荒迫使大量爱尔兰

人流落美国。这些人也将心爱的土豆带入美国，爱尔兰人聚居的爱达荷州还曾一度有“土豆州”的美誉。

上述材料重在论述（ ）。

- A、爱达荷州成为“土豆州”的由来
- B、北美地区土豆种植的漫长发展史
- C、土豆引发饥荒导致欧美人口流转
- D、北美土豆何以成为人类餐桌主食

45、过度包装是个老话题。之前，消费者诟病的主要是月饼、茶叶等有礼品价值的商品被过度包装，华而不实且浪费资源。近年来，随着电子商务的发展，网购中的过度包装再次受到关注。网购一本杂志，打开快递信封发现，里面还用塑料袋包了一层；从某生鲜电商采购蔬菜水果，收货后，每根香蕉都单独套着塑料包装袋；网购一件衣服，塑料袋、纸盒加快递袋包上四五层的情况，就更是常见了。那些过度的包装，可以瘦瘦身。

这段文字意在强调（ ）。

- A、过度包装商品浪费资源需要瘦瘦身
- B、消费者诟病礼品过度包装华而不实
- C、绿色包装商品节约资源是个老话题
- D、网购商品过度包装的情况屡见不鲜

46、在印刷术投入使用之前，古书都曾经历过以记诵文本和抄本的形式流传的阶段，记诵或抄录过程中不可避免的差错，致使同一典籍的文本在辗转流传中变得差异极大。这种情况即使在印刷技术出现之后仍大量存在。一是印刷本所依据的底本原有差异，二是刻本印刷过程中又可能出现新的错误。所以，古人读书在诵、录之前，要先作文字上的校对，以便尽可能地保持文本的准确性。

上述材料重在讲述（ ）。

- A、校对之重要
- B、古书流传的形式和过程
- C、校对之必要
- D、记诵和抄录易产生差错

47、人们常说眼睛是心灵的窗户，研究人员日前利用人工智能技术，通过观察眼球运动来判断性格。他们跟踪调查了42名受试对象在日常生活中的眼球运动情况，并随后使用调查问卷来评估这些人的性格特征。结果发现，眼球运动能显示一个人是否善于交际、小心谨慎或充满好奇心，而算法软件能够可靠地识别出“大五人格”中的4种：神经质、外向性、宜人性和尽责性。这项研究跟踪评估的是受试对象在日常生活中的视觉运动，而不是在实验室中严格受控下的视觉运动，因此提供的结果更接近实际。

根据这段文字，下列说法正确的是（ ）。

- A、人的性格特征可以通过调查问卷来评估

- B、利用人工智能根据眼球运动可判断性格
- C、眼睛是心灵的窗户，体现人的性格特征
- D、算法软件能可靠识别性格与眼球的关系

48、近年来，借助互联网信息技术的深度应用，社会服务的方式和途径不断优化。比如，申报个人所得税专项扣除无需窗口排队，下载 APP 填报大大提升了办事效率；通过在线医疗平台问诊、挂号、预约检查，足不出户，患者可直接与医生对话。实践表明，发展“互联网+社会服务”给群众带来了极大便利。因此，“十三五”国家信息化规划将“在线教育普惠行动”“健康中国信息服务行动”等列入优先行动，各地积极推进智慧城市、智慧社区建设，通过互联网技术提升社会服务水平，已经成为共识。

对这段文字概括最准确的是（ ）。

- A、互联网技术能够有效激发新动能
- B、扩大互联网和社会服务辐射范围
- C、借助互联网实现优质的社会服务
- D、积极推进智慧城市建设势在必行

49、乌斯怀亚城扼守着比格尔海峡的咽喉，湾内水深湾阔，是理想的避风港，阿根廷海军在这里建有基地。从这里往东，可达马尔维纳斯群岛，当年震惊中外的马岛战役就是在这里爆发的；其西面濒临大西洋，距布宜诺斯艾利斯远达 3200 千米，距南极洲只有 800 千米。从澳大利亚、新西兰等地乘船往南极洲，至少需要一周时间；而由乌斯怀亚起航，越过德雷克海峡，两天便可到达。

上述材料重在阐述（ ）。

- A、乌斯怀亚城的战略地位极为重要
- B、乌斯怀亚城历来是兵家必争之地
- C、乌斯怀亚是南极考察理想的补给基地
- D、乌斯怀亚湾最适合远程航行船只停靠

50、研究者认为“舌尖现象”之所以发生，是因为我们想说的词语在我们的大脑中没有被完全激活，达不到被提取出来的阈限值，所以无法说出口；还有研究者认为，“舌尖现象”源于大脑传递信息中出现的断裂引发的传递缺陷；甚至有人将“舌尖现象”归于大脑中的信息竞争，大脑中往往储存了不止一种相近甚至相同的词语，正是这些词语干扰阻碍了我们想说出的词语。

根据这段文字，下列说法正确的是（ ）。

- A、“舌尖现象”指大脑回想某个词语时发生了错误，致使记不起想说的词语
- B、人们平常运用较少的或者那些较为相近的词语更容易发生“舌尖现象”
- C、当你无法想起某个要说的词语，感觉它又在嘴边，这时就出现“舌尖现象”
- D、科学家对“舌尖现象”的产生原因已有一定了解，但其发生机制尚不清楚

51、研究显示，气候变化造成的物种种群破坏，最早将在这 10 年内发生，并且会“骤然”发生。但大规模、快速地立体降低温室气体排放，则有可能降低生态组合遭遇突然性破坏的几率。环境危机有两个彼此息息相关的要素：气候变化和生物多样性丧失。全球气候变化影响生物多样性，从而影响可持续发展；反之，作为地球生命基础之一的生物多样性也影响着全球气候变化。然而，随着地球变暖，物种将逼近或超越它们的理想热生态位极限，进入史无前例的温度状况。

这段文字主要强调（ ）。

- A、排放温室气体容易破坏生态环境
- B、全球气候变化受生物多样性影响
- C、气候变化或致种群破坏骤然发生
- D、地球变暖会使生物多样性发生改变

52、2019 年，中国丝绸博物馆利用自主研发的酶联免疫等技术对茱阳汪沟遗址瓮馆内提取的碳化织物的纤维材质和组织结构进行鉴定，根据碳化痕迹孔隙和残留纤维的电镜观察，发现绞经织物、纱线较细，是四经绞罗织物碳化后的痕迹。根据酶联免疫检测结果，可以确认绞经织物是丝织品的残存，这与 20 世纪 80 年代青台遗址出土的织物属于同类丝织物。汪沟、青台遗址发现的骨雕家蚕，确切证明了中国古代早在 5000 年前的仰韶文化时期已经开始家蚕制丝。

根据这段文字，下列说法正确的是（ ）。

- A、出土丝织物鉴定主要针对织物碳化孔隙和残留的纤维进行
- B、人们在青台、汪沟等地的出土文物中发现了绞经织物的遗迹
- C、汪沟、青台的出土丝织物证明仰韶文化时期人们已开始养蚕
- D、20 世纪 80 年代青台遗址出土了与四经绞罗织物同类的织物

53、当人刚有压力感时，食欲一般是被抑制的，因为这时候大脑底部的下丘脑面对反应，释放肾上腺皮质激素，这将抑制食欲。同时，大脑还发送信号给肾上腺，促进肾上腺素的分泌，激发人体的“战斗或逃跑”应激反应，这也会抑制食欲。但是如果产生压力的因素一直存在，压力感久久不消，肾上腺会分泌皮质醇，进而增加人的动机意识，人的食欲也会随之增加。

这段文字主要强调（ ）。

- A、食欲降低或增加与人的压力感有关
- B、皮质醇是导致食欲增加的主要激素
- C、下丘脑对人的压力感反应非常明显
- D、人的应激反应会严重影响人的食欲

54、地球进入第四纪冰川期后，我们的祖先在严苛的环境下，学会了在条件允许时尽可能多囤积能量以免在寒冬死去。其中将囤积倾向发挥得最为极致的，莫过于被称为尼安德特人的欧亚人。尼安德特人生活在今天

的欧洲、西亚等地，需要面对更寒冷的气候，因此更喜欢囤积食物。这种“囤积”癖慢慢固化为一种罕见的基因遗传下来，换句话说，我们身上的很多基因还没有从上百万年漫长的冰川期中“回过神”来。当商家打出“错过的再等一年”的口号时，很多人是受不了这种“荒野的呼唤”的，因为它符合人类生存的本能。

对材料中“荒野的呼唤”的理解正确的是（ ）。

- A、生活在第四纪冰川期的尼安德特人囤积食物的行为习惯
- B、现代人从生存在第四纪冰川期的始祖那里继承来的基因
- C、人类始祖为了生存囤积食物的行为演化而成的一种习惯
- D、现代人抢购东西的行为与原始人囤积食物行为的一致性

55、①这其中文化的原因，也有经济成本和个人习惯的原因

②分餐制和公筷制在中国已经推广了很多年，但是成效不明显

③新冠肺炎疫情的发生，为推行分餐制和公筷制提供一个新契机

④这既是文明新风的体现，也有助于保持良好的个人卫生习惯，值得在全社会推广

⑤各地也在纷纷出台相应政策，加大宣传力度，鼓励实行分餐制和公筷制

将以上 5 个句子重新排列，语序正确的是（ ）。

- A、⑤②①③④
- B、②①③⑤④
- C、②①⑤③④
- D、⑤④②①③

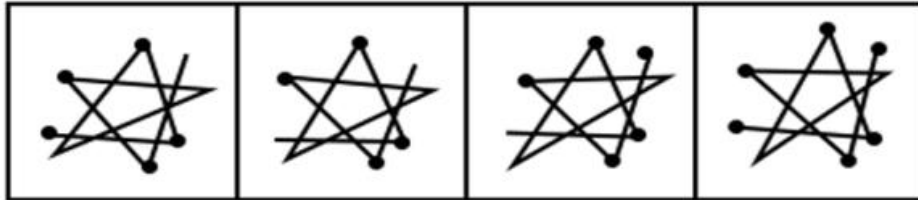
**三、判断推理。**本部分包括图形推理、定义判断、类比推理和逻辑判断四种类型的试题，在四个选项中选出一个最恰当的答案。

56、填入问号处最恰当的是（ ）。



- A、A
- B、B
- C、C
- D、D

57、填入问号处最恰当的是（ ）。



A

B

C

D

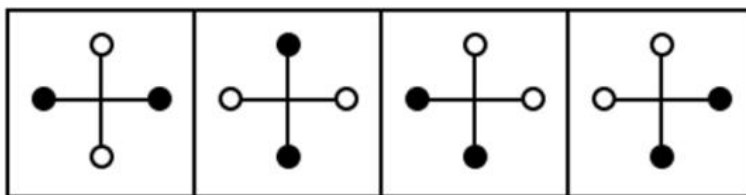
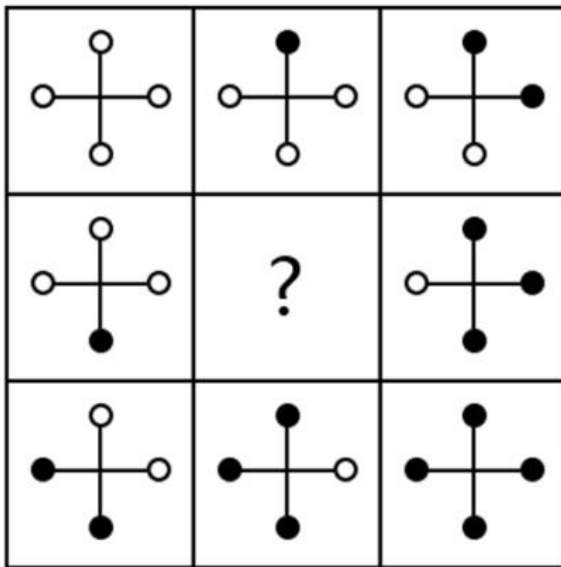
A、A

B、B

C、C

D、D

58、填入问号处最恰当的是（ ）。



A

B

C

D

A、A

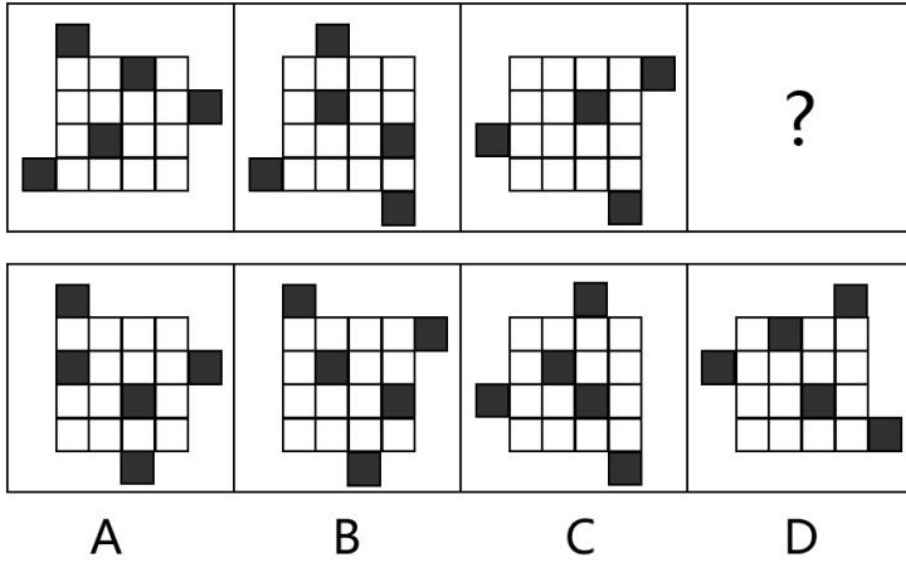


B、B

C、C

D、D

59、填入问号处最恰当的是（ ）。



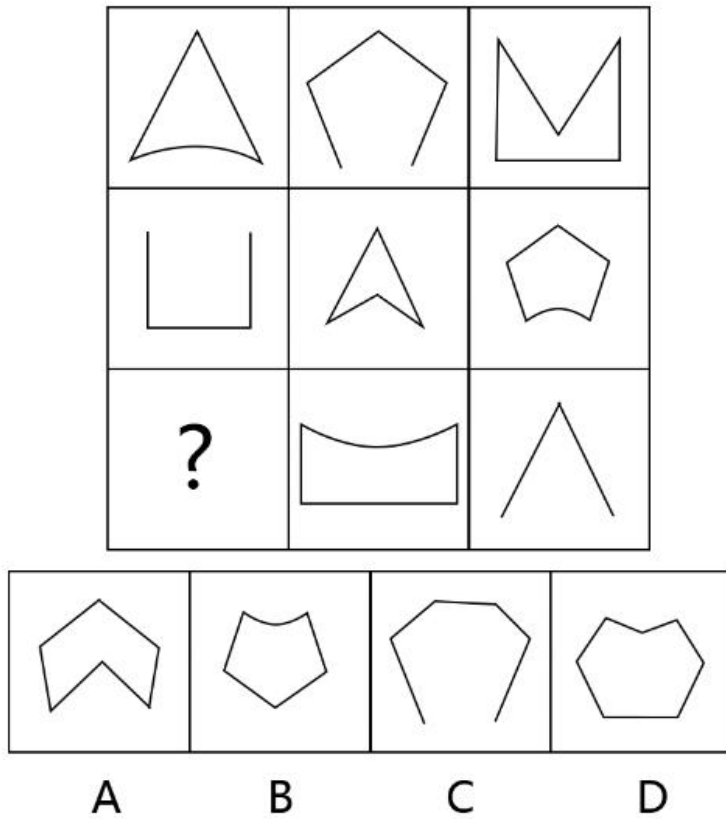
A、A

B、B

C、C

D、D

60、填入问号处最恰当的是（ ）。



A、A

B、B

C、C

D、D

61、①中国特色社会主义先行示范区

②设立经济特区

③灵活措施，先行一步

④给予特殊政策

⑤提出兴办出口加工区

A、②③①④⑤

B、⑤②③④①

C、②①③⑤④

D、⑤④②③①

62、①择业碰壁

②网络创业

③世界冠军

④再次成功

⑤痛定思痛

A、②⑤③①④

B、④②⑤③①

C、⑤③①④②

D、③①⑤②④

63、①初速度低

②枪口火药气体相对弱

③配上消声筒声音更小

④无声手枪用速燃火药

⑤低于音速避免飞行啸叫声

A、①④③⑤②

B、④②①⑤③

C、④③⑤①②

D、①②⑤④③

64、①筛选出天然抗盐、抗碱、抗病基因

②亩产突破 400 公斤

③开展耐盐水稻新品种选育技术研究

④在典型盐碱地试种

⑤通过常规育种，选育耐盐水稻品种

A、③①④②⑤

B、①④②⑤③

C、③⑤①④②

D、①③②⑤④

65、①大赤鱿深海中捕食

②大赤鱿用发光的器官在黑暗的大海里交流

③用着色模式规范群体行为

④捕食互不干扰

⑤大赤鱿能用皮肤的色素沉着创造出背光

A、⑤②③①④

B、②①③⑤④

C、②⑤③④①

D、⑤①④②③

66、一劳——永逸（ ）

- A、一举——成名
- B、一事——无成
- C、一马——当先
- D、一笔——抹杀

67、探勘——勘探（ ）

- A、当家——家当
- B、历来——来历
- C、演讲——讲演
- D、烛花——花烛

68、削足——适履（ ）

- A、任贤——使能
- B、负荆——请罪
- C、向隅——独泣
- D、安身——立命

69、夜来风雨声——花落知多少（ ）

- A、清水出芙蓉——天然去雕饰
- B、夕阳无限好——只是近黄昏
- C、空山松子落——幽人应未眠
- D、少壮不努力——老大徒伤悲

70、江山易改——本性难移（ ）

- A、鹬蚌相争——渔翁得利
- B、前事不忘——后事之师
- C、明枪易躲——暗箭难防
- D、人为刀俎——我为鱼肉

71、更生保护，是指对于出狱犯人、曾受过某种刑事司法处分的犯罪人以及其他有不良行为的人，社会给予适当保护与辅导，帮助其自力更生，克服困难，顺利适应社会生活的制度。

根据上述定义，下列不属于更生保护的是（ ）。

- A、为免于刑罚执行的人提供免费技能培训
- B、帮助监狱释放的人向法院申诉

- C、为被假释的人提供廉价住宿
- D、帮助被宣告缓刑的人就业

72、莱默特在《社会病理学》中将越轨行为分为两类：初级越轨，即偶尔违反社会规范的行为，并未对个人的心理形象和社会角色发生持续的影响；次级越轨，即卷入违反社会规范的行为，并被其他人标签为越轨（如“无赖”），越轨者本人也会有意无意地接受这些标签，进而导致更严重的越轨行为。

根据上述定义，下列属于次级越轨的是（ ）。

- A、武某出于好奇，在朋友的影响下吸了一次毒
- B、小李多次抄袭同学的作业，被老师严加训斥
- C、刘某辗转各地疯狂实施盗窃行为
- D、关某因疏忽大意连续两年漏税

73、一位科学家做了个实验：他让参与实验的人分批一起拉一根绳子，然后测量每个人释放的力量。结果发现，两个人一起拉一根绳子，平均每人投入其力量的93%，8个人一起拉时就只剩下49%，科学家将这一效应称为社会性懈怠。之所以出现这种现象，是因为在团队中，个人是与团队融合在一起的，效率无法被直接看到。

下列情形中，最有可能发生社会性懈怠的是（ ）。

- A、一个单位组织全体员工参加义务劳动
- B、计件发薪的二十名工人在同一车间工作
- C、一场羽毛球比赛
- D、两个人抬重物

74、印象管理，又称印象整饰，是指一个人通过一定方式有意识地影响别人对自己印象的形成过程。不论在组织内部还是组织外部，个体都尽可能弱化自己的不足，从而避免使别人消极看待自己或者促使别人积极看待自己。因此，印象管理是人类的一种基本动机，核心是自我认知和自我调节，也包括了与他人的社会互动。

根据上述定义，下列不属于印象管理的是（ ）。

- A、小赵上班迟到了，诚恳地向周围同事检讨自己
- B、小王对其他团队成员解释，“很抱歉，没有完成任务，不是我不努力，实在是技术不支持”
- C、小李身体不适，并有其他重要的事情要做，依然努力完成领导交代的任务
- D、小张从小失去父母，是个孤儿，别人对他的印象大都是身世很可怜

75、宏大叙事作为一种充满历史理性主义的整体性叙事，关注人的社会性，描绘国家和民族的重大历史、现实场景，刻画伟岸、阳刚的人生形式，张扬和追求理想、道德、崇高等精神价值。所以，宏大叙事不仅是一种叙事方式，也是种叙事立场和审美形式。

根据上述定义，下列不属于宏大叙事的是（ ）。

- A、托尔斯泰的《战争与和平》将“战争”与“和平”的两种生活、两条线索交叉描写，构成一部百科全书

式的壮阔史诗

B、王晋康的科幻小说，通过各种时空穿梭，站在人类文明史的高度思考人工智能等前沿科技对人类生活可能产生的影响

C、老舍的《四世同堂》没有正面描写战争的血雨腥风，而是以一条普通的小羊圈胡同作为古都沦亡的缩影，并借此来表达抗日主题

D、刘震云的《一地鸡毛》以“复杂得千言万语都说不清的日常身边琐事”为中心，来叙述琐碎平淡的生活常态

76、现有四种药，可放在黑、白、红、绿、蓝这五个库房里。已知，每种药只放在一个库房又多了一点儿装不下，且每种药只能存放在两个库房。药品A放在黑、白库房，药品B放在绿、蓝库房，而红库房里只有药品C，四种药放的库房均不完全相同。

基于上述条件，药品D存放在哪个库房？（ ）

- A、如果没有存放在绿库房，那么一定要存放在白库房
- B、如果没有存放在绿库房，那么一定要存放在黑库房
- C、如果没有存放在黑库房，那么一定要存放在白库房
- D、如果没有存放在黑库房，那么一定要存放在蓝库房

77、4名网络直播员甲、乙、丙、丁在牡丹、茶花、郁金香、菊花、玫瑰这5种花中选2种进行直播销售。已知甲没有选茶花和菊花，乙没有选牡丹和玫瑰，只有丙选了郁金香，4人所选的花卉均不完全相同。

基于上述条件，丁的选择是哪项？（ ）

- A、如果没有选牡丹，那么一定选了菊花
- B、如果没有选茶花，那么一定选了菊花
- C、如果没有选茶花，那么一定选了玫瑰
- D、如果没有选牡丹，那么一定选了茶花

78、在公司年度销售冠军评比中，各组得分都不相同。已知“福州组”与“三明组”两组的总分与“宁德组”与“南平组”两组的总分相等，“福州组”与“南平组”两组的总分比“三明组”与“宁德组”两组的总分多，“福州组”与“宁德组”两组的总分不及“三明组”的得分，“三明组”与“南平组”两组的总分小于“龙岩组”的得分。

根据上述条件，5组得分由高到低的顺序是哪项？（ ）

- A、“龙岩组”“南平组”“三明组”“福州组”“宁德组”
- B、“南平组”“福州组”“三明组”“龙岩组”“宁德组”
- C、“南平组”“三明组”“宁德组”“龙岩组”“福州组”
- D、“龙岩组”“三明组”“南平组”“宁德组”“福州组”

79、无人机快递和无人超市等服务形式的出现，取代了很多人工操作，因此有人说自动化设备将代替人类完成各种服务工作。

下列哪项如果为真，最能削弱上述论断？（ ）

- A、有些服务工作需要有更多的情感交流来提高服务质量
- B、人工智能让机器具有更多的人类情感
- C、最近关闭了好几家无人超市
- D、无人机管控法规还没有出台

80、感染了病毒都会表现出一定的症状，没有感染病毒则无症状，但是病毒也有潜伏期，所以感染了病毒的人也可能先不表现出症状（也认为是无症状），被病毒感染可能有多种渠道和方式，但是有一个共同点，就是以某种形式接触了病毒源。

如果上述断定为真，下列哪项一定为真？（ ）

- A、接触了病毒源的人数大于被感染的人数
- B、接触了病毒源的人数不可能小于有症状的人数
- C、接触了病毒源的无症状的人数小于被感染的人数
- D、接触了病毒源的无症状的人数一定大于被感染的人数

81、自从刘教授的计算机安装了杀毒软件之后，它就没有中病毒了。由此可见只有安装了杀毒软件，才能使计算机不中病毒。

以下哪项如果为真，最能削弱上述论证？（ ）

- A、计算机病毒一般是通过网络和 U 盘拷贝两种途径传播，不上网的计算机很少中病毒
- B、近两年网络安全行业发展速度较快，病毒的生存空间越来越小
- C、刘教授的另外一台计算机没有安装杀毒软件，也很少中病毒
- D、如果计算机没有安装杀毒软件，计算机的速度会更快

82、小曦爱好国学，在家学习四书（《大学》《论语》《孟子》《中庸》）和三传（《左传》《公羊传》《谷梁传》）。她每天的阅读顺序满足以下要求：

- I. 阅读《大学》之前要先阅读《论语》，阅读这两部著作之间还要阅读另外两部著作（《孟子》除外）
- II. 第一部或者最后一部阅读《中庸》
- III. 第三部阅读《左传》
- IV. 阅读《孟子》要在阅读《大学》之前或者刚刚阅读完《大学》之后

如果小曦首先要阅读《论语》，下列哪项正确？（ ）

- A、第二部一定是阅读《谷梁传》
- B、第五部一定是阅读《大学》

C、第二部一定是阅读《公羊传》

D、第五部一定是阅读《孟子》

83、新的语音遥控电视机内有一个可以用声音来激活的微型语音转化控制系统，通过它识别语音指令，然后控制电视机；还有一种方法是在智能手机上安装语音控制 APP，然后将指令发送到特定的遥控器，遥控器再将指令转换成传统的红外遥控信号，这样也可以实现对普通电视的遥控。

如果上述论述为真，可推断下列哪项为真？（ ）

A、带微型语音转化控制系统的电视机如果控制系统坏了，则无法实现语音控制，所以语音控制 APP 的方式更先进

B、在同时具有微型语音转化控制系统与语音控制 APP 遥控的电视机里，其语音控制 APP 一定严格遵守微型语音转化控制系统所记录的控制指令

C、微型语音转化控制系统可以独自接受语音来控制电视机的工作

D、利用微型语音转化控制系统来控制电视机的效果比用语音控制 APP 更好

84、“在线博物馆”准备用 4 个虚拟展览厅展出馆内收藏的五大名窑（汝窑、哥窑、定窑、官窑、钧窑）的瓷器，每个展厅只在这 5 种瓷器中选 2 个种类的瓷器进行展示和介绍。已知第一展厅没有选汝窑和哥窑，第二展厅没有选定窑和官窑，只有第三展厅选了钧窑。

如果 4 个展览厅所选的瓷器种类均不完全相同，第四展厅的选择是下列哪项？（ ）

A、如果没有选定窑，那么一定选了哥窑

B、如果没有选汝窑，那么一定选了哥窑

C、如果没有选汝窑，那么一定选了官窑

D、如果没有选官窑，那么一定选了汝窑

85、有历史学家对春秋五霸“齐、晋、楚、秦、宋”的国力做评估，打分结果如下：“齐”、“晋”两国的总分与“楚”、“秦”的总分相等，“齐”、“秦”两国的总分比“晋”、“楚”的总分多，“齐”、“楚”两国的总分不及“晋”的得分，“晋”、“秦”两国的总分小于“宋”的得分。

假如上述研究论述为真，五国的国力得分由高到低的顺序为下列哪项？（ ）

A、“宋”“秦”“晋”“齐”“楚”

B、“宋”“晋”“秦”“楚”“齐”

C、“秦”“齐”“晋”“宋”“楚”

D、“秦”“晋”“楚”“宋”“齐”

**四、数量关系。**在这部分试题中，每道题呈现一段表述数字关系的文字，要求你迅速、准确地计算出答案。

86、13, 31, 59, 67, ( ), 97, 101

A、74



B、75

C、77

D、83

87、3.3, 6.5, 11.3, ( ), 10.3, 4.5

A、2.5

B、3.5

C、4.5

D、5.5

88、8, 14, 16, 18, 32, 22, 64, ( ), 128

A、20

B、24

C、26

D、28

89、1, 2, 6, 24, 48, 144, ( ), 1152

A、288

B、432

C、576

D、864

90、 $\frac{1}{9}$ ,  $\frac{1}{4}$ ,  $\frac{7}{23}$ ,  $\frac{1}{3}$ ,  $\frac{13}{37}$ ,  $\frac{4}{11}$ , ( ),  $\frac{11}{29}$

A、 $\frac{1}{2}$

B、 $\frac{19}{51}$

C、 $\frac{7}{25}$

D、 $\frac{7}{27}$

91、 $2020+2019-2018-2017+2016+2015-2014-2013+\dots+4+3-2-1=( )$ 。

A、2000

B、2008

C、2016

D、2020

92、规定两个数 A、B 的新运算  $\times$ ： $A \times B = A^B - AB$ ，依此运算定义，若 X 满足方程  $X \times 2 = 3$ ，则 X 的值为（ ）。

A、-1 或 3

B、3

C、-1

D、-3 或 1

93、某基金公司持有科技、医药和农业类的股票 68 只，其中科技类股票与医药类股票的只数比为 2:3，农业类股票与医药类股票的只数比为 3:5，则该基金公司持有科技类股票为（ ）只。

A、10

B、18

C、20

D、30

94、甲乙两人在长度为 400 米的环形跑道的起点处同时背向出发，甲的跑步速度为每分钟 80 米，乙的跑步速度为每分钟 120 米。若甲跑 1 圈后，则从出发时间到两人再次相遇的时间间隔是（ ）分钟。

A、8

B、6

C、4

D、2

95、假设甲、乙、丙三人单独完成一项任务依次所需的时间是 6、8、12 小时。现在按照甲、乙、丙、乙、丙、甲、丙、甲、乙这样顺序每人轮班工作 1 小时，问任务完成时，甲、乙、丙分别工作了多少小时（ ）。

A、223

B、332

C、233

D、323

96、某学校去年参加数学竞赛的低年级学生占 20%。今年该校参加数学竞赛的学生增加了 40%，低年级学生占 25%。问今年参赛的低年级学生数和去年相比增长了多少（ ）。

A、75%

B、60%

C、25%

D、20%

97、某单位 59 名职工报名参加拔河和跑步比赛。拔河比赛报了 36 人，跑步比赛报了 38 人，两项都没报的有 5 人。问该单位河和跑步两项比赛都报名的有多少人（ ）。

A、23

B、21

C、20

D、15

98、某次知识竞赛共设 20 道题，答对 1 道题得 5 分，答错 1 道题反扣 3 分，弃答 1 道题得 0 分。某人在这次竞赛中答题得 79 分，问他答对了几道题（ ）。

A、18

B、17

C、16

D、15

99、父母携一个儿童报名参加团体旅游，两家旅行社给出的报价如下：它们的个人全票价相同，甲旅行社的报价是父母全票，儿童享 7.5 折全票价；乙旅行社的报价是三人均享 9 折全票价。如果甲乙旅行社报价总额相差 50 元，那么个人全票价是多少元（ ）。

A、800

B、900

C、960

D、1000

100、小明在 10 发的打靶射击训练中，前 5 发射击的平均成绩为 7.9 环，之后 4 发射击的平均成绩为 8.1 环。若要使得 10 发射击的总平均成绩不小于 8 环，小明的第 10 发射击至少要命中多少环（ ）。

A、8

B、8.1

C、8.3

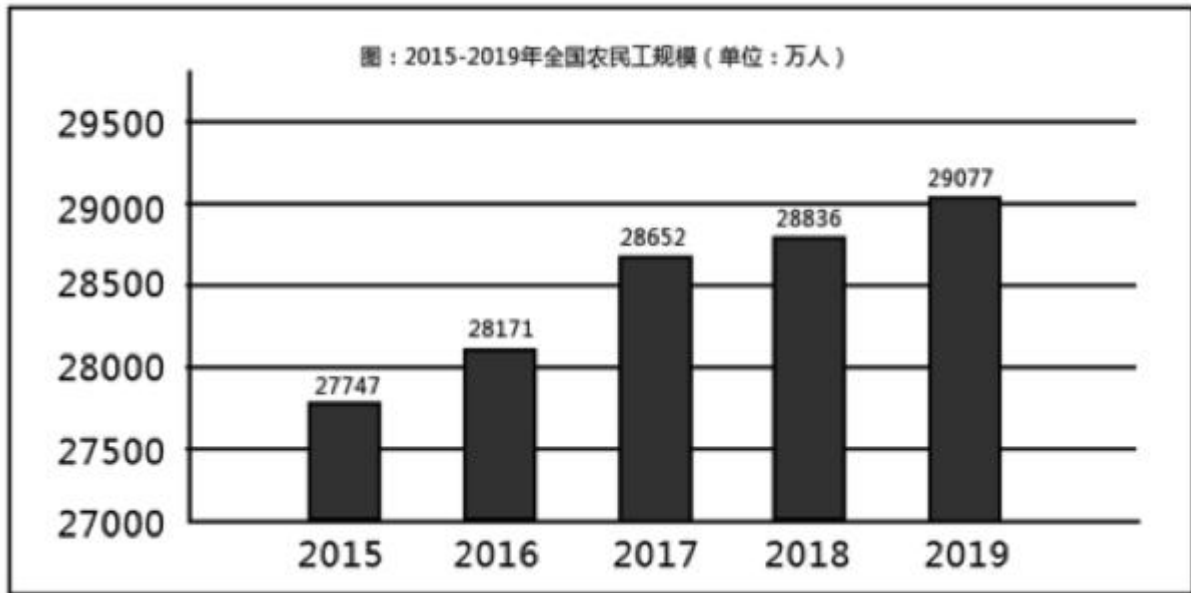
D、9.1

**五、资料分析。**所给出的图、表、文字或综合性资料均有若干个问题要你回答。你应根据资料提供的信息进行分析、比较、计算和判断处理。

(一)

根据下列资料回答 101~105 题

2019年全国农民工总量达到29077万人，比上年增长241万人，增长0.8%。其中，本地农民工11652万人，比上年增长82万人，增长0.7%；外出农民工17425万人，比上年增长159万人，增长0.9%。在外出农民工中，年末在城镇居住的农民工13500万人，与上年基本持平。



在全国外出农民工中，在省内就业的农民工9917万人，比上年增长245万人；跨省流动农民工7508万人，比上年减少了86万人。省内就业农民工占外出农民工的55.9%，所占比重比上年提高0.9个百分点。分地区看，除东北地区省内就业农民工占外出农民工的比重比上年下降3.4个百分点以外，东部、中部和西部地区省内就业农民工占比分别比上年提高0.1、1.4和1.2个百分点。

表：2019年外出农民工地区分布及构成

	外出农民工地区分布及构成 (万人)		构成 (%)	
	跨省流动	省内流动	跨省流动	省内流动
合计	7508	9917	43.1	56.9
东部地区	821	3971	17.1	82.9
中部地区	3802	2625	59.2	40.8
西部地区	2691	2864	48.4	51.6
东北地区	194	457	29.8	70.2

101、同比上年，2019年全国外出农民工增量占全国农民工增量的贡献率为（ ）。

- A、约为三分之二
- B、不到百分之一
- C、约为 56%
- D、约为 44%

102、2019 年，在外出农民工中，年末不在城镇居住的农民工有（ ）万人。

- A、15577
- B、4125
- C、3975
- D、3925

103、下列年份中，全国农民工人数同比增速最大的是（ ）。

- A、2016
- B、2017
- C、2018
- D、2019

104、下列说法错误的是（ ）。

- A、2015-2019 生产期间，全国农民工规模持续增长
- B、2019 年末在城镇的外出农民工与上年基本持平
- C、从地区来看，2019 年跨省流动农民工在外出农民工占比最大的地区是西部地区
- D、2019 年全国外出农民工中，省内就业农民工占比与上年相比略有提高

105、根据以上资料，无法推出的是（ ）。

- A、2018 年全国外出农民工总人数
- B、2018 年全国跨省流动农民工总人数
- C、2018 年东部地区跨省农民工总人数
- D、2018 年东部地区省内流动农民工在该地区外出农民工的占比

## （二）

根据下列资料回答 106-110 题

受非洲猪瘟疫情持续影响和新冠肺炎疫情叠加冲击，一季度畜牧业生产下降，一季度全国猪牛羊禽肉产量 1813 万吨，比上年同期减少 439 万吨，下降 19.5%。

图：一季度猪牛羊禽的出栏数，肉产量及同比

	出栏数	同比 (%)	肉产量 (万吨)	同比 (%)
生猪	13129 万头	-30.3%	1038	-29.1
肉牛	1047 万头	-5.8	156	-6.4
羊	6573 万头	-8.3	96	-7.7
家禽	37.78 亿只	0.8	523	1.1

一季度末生猪存栏 32120 万头，比上年一季度末减少 5405 万头，同比下降 14.4%；比上年末增加 1080 万头，环比增长 3.5%。反映生猪生产能力的能繁殖母猪存栏 3381 万头，比上年末增加 301 万头。自上年四季度生猪存栏环比止跌回升后，连续两个季度环比增长，保持恢复势头。

一季度全国农产品生产者价格比上年同期上涨 39.2%，分品种看，一季度谷物生产者价格比上年同期下降 0.6%，其中小麦和稻米库存充裕，市场供应充足，生产者价格分别下降 5.2%和 3.6%，玉米生产者价格略涨 0.3%；蔬菜生产者价格上涨 9.4%；水果生产者价格下降 6.0%；生猪生产者价格大幅上涨 133.2%，带动活牛和活羊生产者价格分别上涨 17.5%和 10.7%。从集贸市场月度价格看，随着生猪产能的持续恢复，储备冻猪肉投放的增加，保障了市场供应，生猪价格环比出现了回落，3 月份生猪价格比 2 月份下降 4.1%。

106、一季度猪肉产量同比减少约（ ）万吨。

- A、439
- B、426
- C、302
- D、227

107、同比上年，以下出栏数变化量的绝对值从大到小依次是（ ）。

- A、生猪，羊，肉牛，禽
- B、生猪，肉牛，羊，禽
- C、禽，生猪，羊，肉牛
- D、生猪，禽，羊，肉牛

108、上年末，能繁殖母猪存栏量在全国生猪存栏量的占比约为（ ）。

- A、8.2%
- B、8.7%
- C、9.9%
- D、11.9%

109、根据以上资料，无法推出3月生猪价格比2月生猪价格有所下降的因素是（ ）。

- A、疫情导致市场对猪肉需求减少
- B、生猪产能持续恢复
- C、储存冻猪肉投放的增加
- D、猪肉供应紧张有所缓解

110、根据以上资料，无法推出的是（ ）。

- A、疫情导致市场冻猪肉需求减少是3月生猪价格比2月有所下降的主要因素
- B、一季度全国生猪存栏量高于上年三季度末生猪存栏量
- C、猪肉产量减少是影响全国猪牛羊禽肉产量减少的主要因素
- D、生猪生产价格大幅上涨是一季度全国农产品生产者价格上涨的主要因素

## 参考答案

1、报告原文：“坚定不移贯彻创新、协调、绿色、开放、共享的新发展理念，坚持稳中求进工作总基调，以推动高质量发展为主题”。

故正确答案为C。

2、原文：“习近平主席指出，经过3年发展，进博会让展品变商品，让展商变投资商，交流创意和理念，联通中国和世界，成为国际采购、投资促进、人文交流、开放合作的四大平台，成为全球共享的国际公共产品。”

故正确答案为B。

3、题目围绕着人民，强调人民的重要性。A、B、D项强调的分别是意识、实践、社会存在与社会意识的关系，与本题无关。

故正确答案为C。

4、本题强调的打造新项目，加强联系。

A项错误，联系具有普遍性与多样性；B项错误，联系具有客观性，人类无法随意创造联系；C项错误，很多事物之间是间接联系的；D项正确，人类只能在固有联系的基础上，创造条件从而建立联系。

故正确答案为D。

5、本题强调的铭记历史，以史为鉴。

A项明确了历史重要的原因，所以要以史为鉴，正确；BCD项说法都偏向于唯心史观。

故正确答案为A。

6、从题干分析出，题意强调的是做、实践。选项中与实践有关的只有C项。

故正确答案为C。

7、题干描述“要着眼于棋盘整体谋划，进一步发挥上海龙头带动作用”强调的整体的重要性，B项符合题意。

A项，与题目无关，未提及量变与质变；C项，矛盾具有普遍性与特殊性，无多样性的说法；D项，题目未强调实践。

故正确答案为B。

8、开发与保护是一对矛盾，既要保护又要开发，体现了矛盾的对立统一，C项当选。ABD项与题目无关。

故正确答案为C。

9、本题强调的是消费导向，是客户的重要性，只有B项符合描述。A、C项说法错误，本题无法体现市场规律的变化与生产的决定作用减弱。D项与本题无关，未提及公平竞争的问题。

故正确答案为B。

10、文件明确指出：“多元主体责任共担，解决养老服务资金难”，未提及市场主导体系。

本题为选非题，故正确答案为A。



11、经济手段表现为由宏观调控主体机构颁布的有关条例、规定。在现实经济生活中，宏观调控主体机构往往通过调整价格、税率、利率、汇率、存款准备金率等经济参数来影响市场的供求关系，以实现国家的调控目标。本题涉及税率的设定，所以是经济手段。

故正确答案为D。

12、题目强调的是信息技术与经济的融合推动经济发展，故A项符合题意。B项，题目与新发展理念无关，排除；C项，与题意相反，排除；D项，与题目描述及国家当前方向不符，我国当前重点在于推动实体经济发展，排除。

故正确答案为A。

13、供给侧改革侧重在生产方，举措有三去一降一补，C项符合。A、D项无关生产方；B项，研发创新不能带来融资成本降低。

故正确答案为C。

14、D项，“完全依赖市场”的说法错误，还有内需的推动作用。

本题为选非题，故正确答案为D。

15、人口老龄化是客观存在的，不因为产业而变化。

本题为选非题，故正确答案为C。

16、根据《宪法》第九条规定：“矿藏、水流、森林、山岭、草原、荒地、滩涂等自然资源，都属于国家所有，即全民所有；由法律规定属于集体所有的森林和山岭、草原、荒地、滩涂除外。国家保障自然资源的合理利用，保护珍贵的动物和植物。禁止任何组织或者个人用任何手段侵占或者破坏自然资源。”

第十条规定：“城市的土地属于国家所有。农村和城市郊区的土地，除由法律规定属于国家所有的以外，属于集体所有；宅基地和自留地、自留山，也属于集体所有。国家为了公共利益的需要，可以依照法律规定对土地实行征收或者征用并给予补偿。任何组织或者个人不得侵占、买卖或者以其他形式非法转让土地。土地的使用权可以依照法律的规定转让。一切使用土地的组织和个人必须合理地利用土地。”

故ABC项表述正确，农村的土地除由法律规定属于国家所有的以外，属于集体所有，D项表述错误。

本题为选非题，故正确答案为D。

17、根据《宪法》第一百一十一条规定：“城市和农村按居民居住地区设立的居民委员会或者村民委员会是基层群众性自治组织。居民委员会、村民委员会的主任、副主任和委员由居民选举。居民委员会、村民委员会同基层政权的相互关系由法律规定。”因此居委会主任由居民选举产生，BCD项表述错误。

故正确答案为A。

18、根据《民法典》第四十条规定：“自然人下落不明满二年的，利害关系人可以向人民法院申请宣告该自然人为失踪人。”

根据《民法典》第四十六条规定：“自然人有下列情形之一的，利害关系人可以向人民法院申请宣告该自然人死亡：（一）下落不明满四年；（二）因意外事件，下落不明满二年。因意外事件下落不明，经有关机关证明该自然人不可能生存的，申请宣告死亡不受二年时间的限制。”

根据《民法典》第四十七条规定：“对同一自然人，有的利害关系人申请宣告死亡，有的利害关系人申请宣告失踪，符合本法规定的宣告死亡条件的，人民法院应当宣告死亡。”

李某下落不明已满5年，既符合宣告失踪的法定年限，也符合宣告死亡的法定年限，A、B项表述过于绝对，因此不选；而对同一自然人，宣告失踪与宣告死亡并无前后顺位的关系，故C项错误，D项表述正确。

故正确答案为D。

19、两个以上的自然人构成的共同犯罪，要求各犯罪人都达到刑事责任年龄、具有刑事责任能力。如果一个达到刑事责任年龄、具有刑事责任能力的人教唆或帮助没有达到刑事责任年龄或不具有刑事责任能力的人去实行犯罪，则前者属于间接实行犯或间接正犯。本题中教师叶某要求13岁的王某为自己编写侵入程序，其中王某属于无刑事责任年龄人，故教师叶某与王某不构成共同犯罪，故ABD项表述错误，教师叶某单独构成间接正犯。

故正确答案为C。

20、根据《刑法》第七十二条规定：“对于被判处拘役、三年以下有期徒刑的犯罪分子，同时符合下列条件的，可以宣告缓刑，对其中不满十八周岁的人、怀孕的妇女和已满七十五周岁的人，应当宣告缓刑：（一）犯罪情节较轻；（二）有悔罪表现；（三）没有再犯罪的危险；（四）宣告缓刑对所居住社区没有重大不良影响。宣告缓刑，可以根据犯罪情况，同时禁止犯罪分子在缓刑考验期限内从事特定活动，进入特定区域、场所，接触特定的人。被宣告缓刑的犯罪分子，如果被判处附加刑，附加刑仍须执行。”

故正确答案为D。

21、行政行为是指行政主体在实施行政管理活动、行使行政职权过程中所作出的具有法律意义的行为。

A选项教育局购买打印机、储物柜等办公用品、C选项公安机关去汽修厂维修执行任务时损坏的汽车以及D选项教育局与建设公司签订员工宿舍施工承包合同，都是在进行平等主体间的买卖交易财产关系，属于民事法律行为，故不选ACD项；B选项市政府与村集体签订土地征收与补偿协议，是具体行政行为之行政征收与行政补偿，是市政府在实施行政管理活动、行使行政职权过程中所作出的具有法律意义的行为。

故正确答案为B。

22、根据《食品安全法》第七十八条：保健食品的标签、说明书不得涉及疾病预防、治疗功能，内容应当真实，与注册或者备案的内容相一致，载明适宜人群、不适宜人群、功效成分或者标志性成分及其含量等，并声明“本品不能代替药物”。保健食品的功能和成分应当与标签、说明书相一致。B选项表述错误。

本题为选非题，故正确答案为B。

23、本题与政治权利无关，BD项排除；公共服务均等化的障碍是多方面的，题目仅提及的是教育方面的一

个部分，运用消除的说法过于绝对，C项排除；发展权是个人、民族和国家积极、自由和有意义地参与政治、经济、社会和文化的发展并公平享有发展所带来的利益的权利。

故正确答案为A。

24、人们文化素养的核心和标志是世界观、人生观、价值观。

本题为选非题，故正确答案为C。

25、强调人民的重要性。A项说法与题意不符合，只提到社会财富。B项说法错误，群众路线是党的根本工作路线和生命线。C项说法错误，党是领导者，人民是主人。

故正确答案为D。

26、题意强调立法结合党的路线方针，故A符合题意，且是正确表述。题意未强调人大立法机关的定位与监督的作用。

故正确答案为A。

27、题目强调的是监督形式的创新对基层自治好的影响，故A项正确；无关基层政府，B项排除；强调的是监督不是管理，C项排除；未提及公开制度与知情权，D项排除。

故正确答案为A。

28、政府不提供商品供给，A项排除。基本公共服务均等化关系民生与城乡差距问题，与中小微企业无关，B项排除。政府不对应执政，说法错误，D项排除。可以在制度上提供更多的便利，帮助小店经济，C项正确。

故正确答案为C。

29、B项夸大中文作用，C项题意无关，D项说法亘古不变与事实不符，中华文化是不断发展的。

故正确答案为A。

30、ACD项夸大作用。

故正确答案为B。

31、第一空，根据前文“凡日常生活所能触及到的领域”以及“纷纷推出各式各样的会员制度”可知，第一空的语境是：互联网推出的会员很多，让用户看不过来的意思。B项“目不暇接”是指：东西太多，眼睛看不过来，符合语境，保留；A项“眼花缭乱”是指：眼睛看见复杂纷繁的东西而感到迷乱，语境无“迷乱”之意，排除；C项“雾里看花”是指：比喻老眼昏花、模糊不清，后比喻看不清事物的本质，结合语境无“老眼昏花、模糊不清”之意，排除不选；D项“琳琅满目”是指：比喻面前美好的东西很多，语境无“面前美好的东西”之意，排除不选。

第二空，代入“常态”，“消费常态”符合语境。

故正确答案为B。

32、第二空，搭配对象“幸福感”且根据文段语境“它将把社会带向更加光明的未来”可知，第二空是语境是指：提高、加强幸福感之意；A项“增强”是指：增进加强之意；D项“提升”是指：提高之意，搭配且符

合语境，保留；B项“满足”是指：感到已经足够了之意；C项“打造”是指：制造之意不搭配，排除。

第一空：根据文段“它将会把社会带向更加光明的未来“以及”小麻烦“是”起飞前的组跑“可知，第一空的语境是：向上发展、提升之意；A项“日新月异”是指：每天每月都有新的变化，形容发展、进步很快，文段无“每天都有变化之意”排除；D项“欣欣向荣”是指：比喻事业蓬勃发展，兴旺昌盛符合文段语境。

故正确答案为D。

补充知识点：B项“蒸蒸日上”是指：形容事物天天向上发展；C项“万象更新”是指：一切事物都改换了样子，出现了一番新气象。

33、第二空，根据文段“；”表并列，前后意思相近“；”前语境告知“粗粮帮组肠道蠕动、排毒、预防毒素”可知，第二空的语境“有帮组、改善”之意；A项“有利于”是指：对某人或某一事物有利处，能起到帮助与促进的作用；C项“有助于”是指：有所帮助之意，符合语境；D项：“有效于”是指：能实现预期目的、有效果之意；B项“有益于”是指：有利益、有好处之意，不符合语境，排除。

第一空，搭配对象是“粗粮”，A项“捧场”，是指：特意到场对别人的某种活动表示支持，或对别人的某种活动说赞扬的话之意，搭配对象一般为人，排除。

故正确答案为C。

34、剖析文段，第一句话重点论述的是：名门望族形成望族堂号文化；第二句话出现“；”表并列，分别论述：“堂号”由帝王所赐、由彰显祖先遗德以及继前辈所得，解释说明第一句话“形成堂号文化”；第三句话重点论述：宋代文人雅士喜欢将“堂号”署款并逐渐演化为个人的书斋名称，第三句话也在解释论证第一句的“形成堂号”，因此，文段为总分结构，对应选项，A项“堂号的由来”是首句的同义替换；B项、C项属于解释说明内容，D项“堂号的意义”无中生有，排除。

故正确答案为A。

35、剖析文段，第一句话出现转折词“但”重点论述的是“垃圾具有非标准、低价值的属性”；第二句话重点论述的是：互联网能更好在垃圾处理中做到环保、循环利用；第三句话重点论述的是：网上回收容易但是线下难题不对，即出现问题；第四句话重点论述的是：政府应统一规划，建设垃圾收集、转运的基础设施，建立统一的标准和有效的数据体系，让生活垃圾分类、互联网回收的道路走得更顺畅。提出对策，故文段重点是尾句，对应选项D项是尾句的同义替换。A项“线上平台”在文段第三句，且问题项是“线下”，排除；B项为问题项，排除；C项：在对策前，非重点，排除。

故正确答案为D。

36、剖析文段，文段一共有三句话，第一句话重点论述的是：我国的脱贫攻坚取得了决定性的成就，后文出现“：”冒号，对前文进行解释说明；第二句话出现了“这一伟大成就”指代词，指代上文，上文非重点，第二句话重点论述的是：成就离不开科技的力量；第三句话重点论述的是：用科技如何带动地区脱贫、走上脱贫的新路径。论证上文，故文段中心句是“这一伟大成就离不开科技的力量”因此文段为分总分结构形式，对

应选项 A 项为正确答案。B 项“科技扶贫新路径”在第三句解释说明中，非重点，排除；C 项“取得决定性成就”在首句，非重点，排除；D 项“人才资源是科技扶贫的保证”在解释说明中，非重点，排除。

故正确答案为 A。

37、观察提问，文段为接语推断题，重点看尾句，根据话题一致原则，尾句重点论述的核心话题是“锂电池阳极破裂粉化“且文段尾句出现”导致“表结论，但是常跟不好的结果，即问题；根据提出问题—解决问题的文段脉络，对应选项 A 项是尾句的对策。B 项”开发锂电池硅基阳极的必要性“前文已论述，排除；C 项、D 项，与尾句话题不一致，排除不选。

故正确答案为 A。

38、剖析文段，文段首句重点论述的是：丹顶鹤在生活中是“珍禽“；第二句话重点论述的是：清朝官服的纹饰及官位的象征意义，并具体解释该纹饰的分类与意义，最后得出结论，丹顶鹤被称为”一品鸟“，故文段围绕”珍禽“和”一品鹤“展开，强调的是独特性和显赫的身份之意，对应选项 D 项”鹤立鸡群“是指：指像鹤站在鸡群中一样。比喻一个人的仪表或才能在周围一群人里显得很突出，符合文意，当选；A 项”鹤鸣之士“是指：有德才声望的隐士，无中生有，排除；B 项“鹤寿千岁”是指：长寿之意，无中生有排除；C 项“梅妻鹤子”是指：以梅为妻，以鹤为子，比喻隐逸生活和恬然自适的清高情态，无中生有，排除。

故正确答案为 D。

39、文段开篇介绍现在的一些电视剧引用了大量的古画，再现了艺术盛况。接着通过“只是”进行转折，转折之后是重点，强调古画真迹被放大使用时稍显失真。接着举了《晴峦萧寺图》的例子详细论述古画被放大后是如何失真失去韵味的。故文段重在强调古画真迹被放大使用时带来失真的结果，故正确选项为 A 项。

B 项，对应文段开头“再现了宋代的艺术盛况”转折之前非重点；C 项，无中生有；D 项，无中生有，过于绝对，文段只是说韵味就会走样、稍显失真，并没有说获得艺术享受很难。

故正确答案为 A。

40、文段开篇论述作家也开始直播卖书，接着对作家直播卖书的详细情况进行解释说明。尾句通过“只不过”转折，转折之后是重点，强调作家直播的效果比不上主播。故文段为分总结构，尾句即为文段的重点对应 B 项。

A 项，开头话题引入，转折之前非重点；C 项，无中生有，文段并未论述前景；D 项，与文意相悖，文段说的是比不上主播。

故正确答案为 B。

41、根据提问可知此题为细节判断题。

A 项，对应文段第一句“历史嘲笑一切将其纳入理论范式和逻辑规范的做法，历史是对我们概括化的最大反动，它打破了全部规则：它是个怪胎。”

B 项，对应文段“人类社会不是科学实验室，我们无法用‘控制变量实验’来验证哪个因素发挥了最关键

的作用· · · · · 历史，从来没有决定论。”可得知实验难以评定历史。

C项，对应文段“在这种复杂的系统中，你拥有什么样的观念视角，你脑中的世界就是什么样的。”

D项，文段未提及，无中生有。

故正确答案为D。

42、文段开篇即强调在2025年将会启动世界首个在轨清除太空垃圾的任务，接着详细论述在太空中存在太空垃圾的问题，通过数据强调太空中垃圾之多，随着人类在太空投放的卫星数量增多，也大大增加了太空垃圾产生的几率，后半段为分析问题。故文段重点在首句强调的清理太空垃圾的对策，对应A项。

B、C、D项均为后半段解释说明的问题，非重点。

故正确答案为A。

43、文段开篇介绍了《风味人间2》运用镜头记录美食，用画面诠释审美，伴随影像技术的提升，影像的品质也越来越好。接着尾句进行总结，“新技术的发展与美食纪录片的更新是相互促进的，精致画面的营造，离不开专业、敬业的摄制团队。”强调新技术和团队对于美食纪录片的重要性，对应C项。

A项，《风味人间2》仅为开头的话题引入，非重点，美食纪录片才是文段的核心话题，同时选项也未提及团队的重要性。

B项，为尾句之前对《风味人间2》的解释说明，非重点。

D项，未提及核心话题美食纪录片，同时只对应其中新技术，缺少团队，片面。

故正确答案为C。

44、文段开篇介绍在8000年前土豆在智利、秘鲁出现，接着17世纪北美开始种植土豆，在之后的一段时间仅作为饲料。直到19世纪中叶爱尔兰大饥荒，土豆在北美的命运开始逆转，土豆被带入美国。故文段是按照时间顺序展开的并列结构，展开介绍了土豆在北美的出现、种植、成为饲料、最终成为食物的过程。对应B项。

A、C、D三项均对应19世纪这一段时间内土豆的发展，片面，故排除。

故正确答案为B。

45、文段开篇引出话题过度包装，接着对过度包装这个问题进行详细的解释说明并举了月饼、杂志、蔬菜水果、衣服等例子进行论证。接着尾句“那些过度的包装”指代前文，得出结论提出了可以对过度包装瘦身身的对策，故文段为分总结构，重点在尾句强调的对策上对应A选项。

B项、D项均为问题表述非重点。C项偷换概念，是过度包装是个老话题。

故正确答案为A。

46、文段开篇介绍古书有记诵文本和抄本的形式，导致存在不可避免的差错。“这种情况”指代前文中书本流传过程中出现差错的情况，这种差错在印刷技术出现后仍存在，接着通过两点原因进行并列分述。针对前文出现的问题，尾句用“所以”进行总结，强调要进行校对才能保证准确性。故文段为分总（提出问题-解决问题）结构，重点在尾句强调的对策“校对”，对应C项。

A 项，该选项强调的是校对的意义，对比 D 项为对策表述。

B 项，对应结论前，非重点。

D 项，问题表述，对应结论前，非重点。

故正确答案为 C。

47、由“他们跟踪调查了 42 名受试对象在日常生活中的眼球运动情况，并随后使用调查问卷来评估这些人的性格特征”可知，判断人的性格特征不止是用了问卷调查，眼球运动才是主要手段，A 项错误，排除。由首句“利用人工智能技术，通过观察眼球运动来判断性格”可知 B 项正确。C 项，由实验是由眼球运动判断性格可知是眼球运动可以体现人的性格特征，而不是眼睛，范围扩大，排除。D 项，由“算法软件能够可靠地识别出‘大五人格’中的 4 种”可知，算法软件并没有完全识别性格和眼球的关系，说法错误，排除。

故正确答案为 B。

48、文段开篇谈到互联网信息技术的应用优化了社会服务的方式，随后通过举例论证，紧接着再次肯定了发展互联网+社会服务确实给群众带来了很大的便利，在最后一句总结得出，通过互联网技术提升社会服务水平已成为共识。所以全文借助互联网确实能够为社会服务带来好处，由此得出目前通过互联网技术来提升社会服务水平是大家都认为可以去做的事情。所以文段重点在于我们可以通过互联网技术提升社会服务水平。

A 项和 D 项没有同时谈到互联网和社会服务，可以优先排除；

B 项说到扩大互联网和社会服务的辐射范围，但文段重点是借助互联网提高社会服务水平，而不是扩大两者的范围，排除；

C 项说到借助互联网可以实现优质的社会服务，也就是我们可以通过互联网去提高社会服务的水平，与文段主旨相符。

故正确答案为 C。

49、文段主要从两个方面去阐述乌斯怀亚城的地理位置。首先谈到的是乌斯怀亚城扼守着比格尔海峡的咽喉，是理想的避风港，阿根廷的海军在这里建有基地，说明这个地方的地理位置对于停靠或者海军发展等都有好处；另一方面谈到的是从乌斯怀亚城出发到南极洲能较快到达，体现了对于去南极洲考察的优势。这两个方面均在说明这个地方的地理位置优越，故也是文段重点。

A 项，说的正是乌斯怀亚城的战略地位重要，可以体现文段的主旨，当选。

B 项，谈到的是乌斯怀亚城是兵家必争之地，文段当中的另一方面未提到，片面，排除。

C 项，乌斯怀亚城给南极考察带来的优势是并列的后半部分，不全面，排除。

D 项，乌斯怀亚湾适合船只停靠，只能在并列的前半部分是理想的避风港当中体现，不全面，排除。

故正确答案为 A。

50、A 项，“舌尖现象”产生目前有三个原因，不一定就是在回想时发生错误的情况，排除；

B 项，原文只说明了三个可能引发“舌尖现象”的原因，并没有对比哪个更容易引发，排除；

C项，由文段三个原因可知，舌尖现象是当我们想说某个词语却无法说出的情况，当选；

D项，发生原因和机制相近，在原文中都有所体现，不存在尚不清楚的情况，排除。

故正确答案为C。

51、首先第一句话说明根据研究气候变化造成生物种群突然被破坏的现象将发生，转折后告诉我们如果降低温室气体排放可以有所改善，这两句话都在说明气候变化会影响种群突然发生变化，接下来就说明了环境危机的影响因素和影响原理。通过转折告诉我们随着气候变暖确实会对物种造成巨大的影响，是对上文气候变化会影响种群突然发生变化的具体阐释。首先A项排放温室气体是非重点段落的内容，而且表述也不正确；B项说明物种对气候的反作用是环境危机原理的叙述内容，属于非重点；D项全球变暖对物种的作用是环境危机原理的叙述内容，属于非重点；C项表述为首句内容的同义转述。

故正确答案为C。

52、A选项，题干中只说明了“自主研发的酶联免疫等技术对茱阳汪沟遗址瓮馆内提取的碳化织物的纤维材质和组织结构进行鉴定”没有说这个技术的主要应用范围，故排除；“汪沟、青台遗址发现的骨雕家蚕”并不是B中的绞经织物的遗迹，故排除；“汪沟、青台遗址发现的骨雕家蚕，确切证明仰韶文化时期已经开始家蚕制丝。”所以不是出土丝织物证明的，故排除；“绞经织物、纱线较细，是四经绞罗织物碳化后的痕迹……青台遗址出土的织物属于同类丝织物。”可以得知与D选项一致。

故正确答案为D。

53、题干首句先说明了当人刚有压力时受到下丘脑和肾上腺素的影响食欲被抑制，转折后说明当压力一直存在时肾上腺又会通过分泌皮质醇增加食欲，总结一下是说明压力对食欲的影响。A项是对压力和食欲影响关系的直接概述，可以选择；B项皮质醇时转折后的内容属于片面内容，故排除；C项下丘脑和压力的关系是转折前的内容而且与食欲无关，故排除；D项应激反应没有出现，属于无中生有的话题，故排除。

故正确答案为A。

54、首先定位原文这种“荒野的呼唤”含有指代词，这种指的应该是上文的内容，上文中主要是在说明“囤积癖慢慢固化为一种罕见的基因遗传下来，我们身上的很多基因还没有从上百万年漫长的冰川期中“回过神”来。”所以指的是囤积的这种基因。C项人类始祖为了生存囤积食物的行为演化而成的一种习惯，属于同义转换；A项没办法体现这种固化为基因的过程；B项什么样的基因指代不明确；D项行为的一致性体现不了固化的过程。

故正确答案为C。

55、首先观察首句，⑤中含有并列词汇，不适合做首句，排除A、D；B、C只有③⑤位置不同，因为⑤有指代词，关注⑤，发现若①⑤相连①中没有相同的政策，不符合逻辑；故③⑤相连，政策指代的是分餐制和公筷制。

故正确答案为B。



56、顺推型，三个一组均出现圆，带黑点的圆以及心形且心形尖尖朝下和朝上依次出现，所以问号处应填入带黑点的圆。

故正确答案为 B。

57、元素组成相似，观察发现后一幅图比前一幅图增加一条线和一个黑点，且增加的线都在前一幅图黑点上发出，增加的点都是前一个图形的端点。

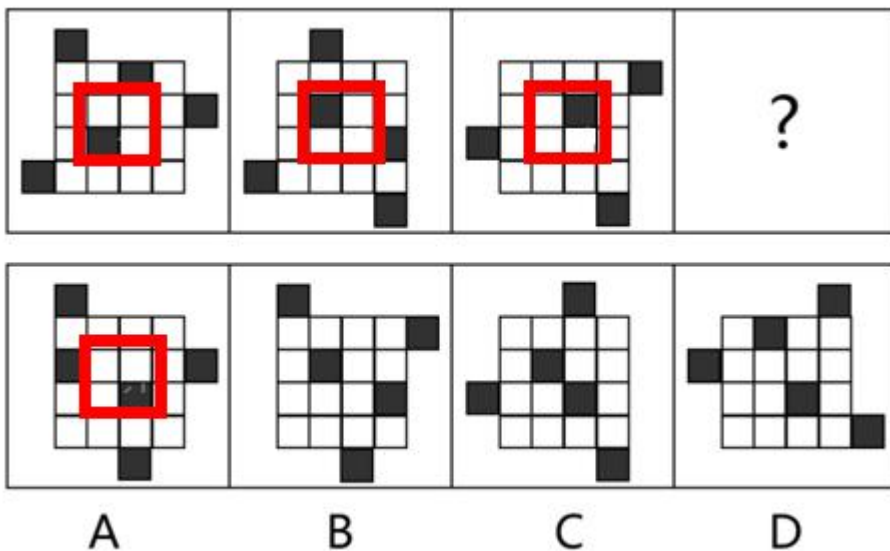
故正确答案为 C。

58、九宫格的题目，优先横行观察。题干图形元素组成相似，优先考虑样式规律。但常规的样式无规律，考虑相邻比较。第一行下一个图形在前一个图形基础上依次增加一个小黑点，且为顺时针增加；第二行下一个图形在前一个图形基础上依次增加一个小黑点，且为逆时针增加；第三行下一个图形在前一个图形基础上依次增加一个小黑点，且为顺时针增加。

故正确答案为 D。

59、元素组成相同，优先考虑位置规律。

外轮廓依次逆时针旋转  $90^\circ$ ，排除 C、D 项，观察中心区域黑块变化，里面的四个格子依次顺时针旋转，每次一格。



故正确答案为 A。

60、元素组成相似，优先考虑样式规律。

每一行都是三角形轮廓、五边形轮廓、四边形轮廓均缺失一条边，然后补上去曲线、V 字形和空白。所以问号处缺五边形轮廓和 V 字。

故正确答案为 A。

61、第一步找首尾，首句在②⑤产生，文段想表达意思是由于⑤提出兴办出口加工区，所以才有后续措施，所以⑤作为开头，因此排除 A、C 项，设立经济特区要先给出政策，因此排除 B 项。

故正确答案为 D。

62、看首尾，由②③④⑤产生，由于有①择业碰壁，以及④再次成功可知，③世界冠军为开头，可排除 ABC 项。

故正确答案为 D。

63、本题讲的无声枪的原理。

第一步，看首尾，在①、④产生，最开始由④无声手枪用速燃火药，才有后面的声音，初速度等方面为什么比较小的解释说明，因此排除 A、D 项。

第二步，因为④无声手枪用速燃火药，所以有了②枪口火药气体相对弱，因此排除 C 项。

故正确答案为 B。

64、第一步，看首尾句，由于③开展耐盐水稻新品种选育技术研究，才有后面的基因研究跟试种等，所以排除 B、D 项。

第二步，需要先有⑤通过常规育种，选育耐盐水稻品种，才能有后面①筛选出天然抗盐、抗碱、抗病基因，否则，无法得到这些基因，所以排除 A 项。

故正确答案为 C。

65、第一步，看首尾句，在②①产生，应先有⑤大赤鱿能用皮肤的色素沉着创造出背光，得先有背光，才能用这个光来交流，因此排除 B、C 项。

第二步，⑤讲到了背光，所以接下去不应该接捕食，应接的是跟光相关的②大赤鱿用发光的器官在黑暗的大海里交流。

故正确答案为 A。

66、一劳永逸指的是辛苦一次，把事情办好，以后就可以不再费力了。成语是顺承关系。

A 项一举成名原指一旦中了科举就扬名天下，后指一下子就成功了。与题干一致是顺承关系。

B 项一事无成意思是连一样事情也没有做成，指什么事情都做不成，形容毫无成就，更多的用于贬义的语境，不是顺承关系。

C 项一马当先意思是原指作战时策马冲锋在前，形容领先。也比喻工作走在群众前面，积极带头。成语是主谓关系。

D 项比喻轻率地把成绩、优点全部否定。成语是偏正关系。

故正确答案为 A。

67、题干为 ab——ba 式，近义关系。

A 项：当家意思是为主持家政，家当的意思为家中的物品、财产。二者不是近义词关系，排除。

B 项：历来意思是指过去多年以来，来历意思为一个人的前期经历或履历。二者不是近义词关系，排除。

C 项：演讲又叫讲演或演说，是指在公众场合，以有声语言为主要手段，以体态语言为辅助手段，针对某

个具体问题，鲜明、完整地发表自己的见解和主张，阐明事理或抒发情感，进行宣传鼓动的一种语言交际活动。所以二者是近义词关系，符合题干。

D项：烛花意思为蜡烛燃烧时的火焰，花烛是天南星科花烛属多年生常绿草本植物。二者不是近义词关系，排除。

故正确答案为C。

68、第一步，辨析题干逻辑含义。削足为了适履，二者是方式目的对应关系。

第二步，辨析选项。

A项：任贤使能意思是任用有德行有才能的人，任贤目的并不是使能，排除；

B项：负荆的目的是请罪，符合题干；

C项：向隅独泣为一个人面对墙脚哭泣，不是目的对应，排除；

D项：安身立命指生活有着落，精神有所寄托，不是目的对应，排除。

故正确答案为B。

69、第一步，辨析题干逻辑含义。

夜来风雨声中表达出夜里风雨，导致了花落，因此夜来风雨声为原因，花落知多少为结果，题干为因果对应关系。

第二步，辨析选项。

A项：清水出芙蓉，天然去雕饰意思是像那刚出清水的芙蓉花，质朴纯洁，毫无雕琢装饰。二者不存在因果关系。

B项：夕阳无限好，只是近黄昏意思是夕阳的无限美好，只可惜接近黄昏。二者不存在因果关系。

C项：空山松子落，幽人应未眠，意思是此刻空山中正掉落松子，幽居的友人一定还未安眠。二者不存在因果关系。

D项：因为少壮不努力，所以老大徒伤悲，为因果关系，符合题干。

故正确答案为D。

70、第一步，辨析题干逻辑含义。

江山易改，本性难移从词语构词来看，均是主谓关系，且易与难是反义词关系。

第二步，辨析选项。

A项：鹬蚌相争，渔翁得利，均是主谓关系，但是不存在反义词，排除；

B项：前事不忘，后事之师，均是偏正关系，不符合题干，排除；

C项：明枪易躲，暗箭难防，均是主谓关系，且易与难是反义词关系；

D项：人为刀俎，我为鱼肉，不存在反义词。

故正确答案为C。

71、第一步，找关键词。

“对于出狱犯人、曾受过某种刑事司法处分的犯罪人以及其他有不良行为的人”“社会给予适当保护与辅导，帮助适应社会生活的制度”。

第二步，辨析选项。

A项：免于刑罚执行的人符合关键词“对于出狱犯人、曾受过某种刑事司法处分的犯罪人以及其他有不良行为的人”“社会给予适当保护与辅导，帮助适应社会生活的制度”，符合定义，排除；

B项：监狱释放的人不符合关键词“对于出狱犯人、曾受过某种刑事司法处分的犯罪人以及其他有不良行为的人”“社会给予适当保护与辅导，帮助适应社会生活的制度”，不符合定义，当选；

C项：被假释的人符合关键词“对于出狱犯人、曾受过某种刑事司法处分的犯罪人以及其他有不良行为的人”“社会给予适当保护与辅导，帮助适应社会生活的制度”，符合定义，排除；

D项：被宣告缓刑的人符合“对于出狱犯人、曾受过某种刑事司法处分的犯罪人以及其他有不良行为的人”“社会给予适当保护与辅导，帮助适应社会生活的制度”，符合定义，排除；

本题为选非题，故正确答案为B。

72、第一步，找关键词。

“有意无意地接受这些标签”，“导致更严重的越轨行为”

第二步，辨析选项。

A项：武某出于好奇，吸了一次毒，属于偶尔违反社会规范行为，不是次级越轨；

B项：小李多次抄袭同学的作业，不符合“有意无意地接受这些标签”，不符合定义；

C项：刘某辗转各地疯狂实施盗窃行为，符合“有意无意地接受这些标签”，“导致更严重的越轨行为”，符合定义；

D项：因疏忽大意连续两年漏税，不符合关键词“有意无意地接受这些标签”，“导致更严重的越轨行为”，不符合定义。

故正确答案为C。

73、第一步，找关键词。

“在团队中，个人是与团队融合在一起的”，“效率无法被直接看到”。

第二步，辨析选项。

A项：一个单位组织全体员工参加义务劳动，因为是一个大团体，所以可能出现效率低；

B项：计件发薪，个人算个人的，不是一个团体，因此不符合关键词“在团队中，个人是与团队融合在一起的”；

C项：羽毛球比赛，是个人对个人，不是团体，不符合关键词；

D项：两人抬重物，效率是可以被看到的，所以不符合关键词“效率无法被直接看到”。

故正确答案为 A。

74、第一步，找关键词。

“一个人通过一定方式有意识地影响别人对自己印象的形成过程”

第二步，辨析选项。

A 项：小赵上班迟到了，通过诚恳地向周围同事检讨自己来影响别人对自己的印象，符合定义；

B 项：小王通过向团队成员解释来影响别人对自己的印象，符合定义；

C 项：小李身体不适，依然通过努力完成领导交代的任务来影响别人对自己的印象，符合定义；

D 项：小张没有采取任何措施来影响别人的看法，不符合定义。

本题为选非题，故正确答案为 D。

75、第一步，找关键词。

“作为一种充满历史理性主义的整体性叙事”“描绘国家和民族的重大历史、现实场景”

第二步，辨析选项。

A 项：托尔斯的《战争与和平》符合国家和民族重大历史，符合关键词。

B 项：科幻小说没有历史依据，不符合定义，因此不符合关键词“描绘国家和民族的重大历史、现实场景”。

C 项：老舍的《四世同堂》表达抗日主题，符合关键词“作为一种充满历史理性主义的整体性叙事”“描绘国家和民族的重大历史、现实场景”。

D 项：刘震云的《一地鸡毛》琐碎平淡的生活常态，为我国的现实场景，因此符合关键词“作为一种充满历史理性主义的整体性叙事”“描绘国家和民族的重大历史、现实场景”。

本题为选非题，故正确答案为 B。

76、第一步，分析题干。

由已知可知①A 药品：黑、白库房；②B 药品：绿、蓝库房；③C 药品：红库房；④四种药品所放的库房均不完全相同。因此可知，假如药品 D 不存放在绿库房，那么为了符合条件④四种药放的库房均不完全相同，那么只要保证在蓝库房，他们就不会完全相同。假如 D 药品不存放在黑库房，那么为了符合条件④四种药放的库房均不完全相同，那么只要保证在白库房，他们就不会完全相同。

故正确答案为 C。

77、第一步，分析题干。

由已知条件可知，由于只有丙选了郁金香，因此①甲：牡丹、玫瑰；②乙：茶花、菊花；③丙：郁金香；④四个人的花卉不完全相同，因此可知，假如丁没有选择牡丹，那么为了符合条件④四个人的花卉不完全相同，那么只要保证丁选择玫瑰，他们就不会完全相同。假如丁没有选择茶花，那么为了符合含条件④四个人的花卉不完全相同，那么只要保证丁选择菊花，他们就不会完全相同。

故正确答案为 B。

78、由已知条件可知，①福州+三明=宁德+南平；②福州+南平 > 三明宁德；③三明 > 福州+宁德；④龙岩 > 三明+南平。

由条件④可知，龙岩 > 南平，所以可排除 BC 项；再根据条件①②可知，南平 > 三明，所以排除 D 项。  
故正确答案为 A。

79、第一步，论点：自动化设备将代替人类完成各种服务工作。

论据：无人机快递和无人超市等服务形式的出现，取代了很多人工操作。

第二步，辨析选项。

A 项：坐服务工作需要有更多的情感交流来提高服务质量，说明自动化设备无法代替人类完成各种服务工作，直接削弱论点；

B 项：人工智能机器具有更多的人类情感，话题不一致；

C 项：最近了好几家无人超市关闭不代表人工智能不能代替人类，属于不明确选项；

D 项：无人机管控法规还没有出台，话题不一致。

故正确答案为 A。

80、由题干被病毒感染有一个共同点，就是以某种形式接触了病毒源，由此可知：接触病毒人数 > 被感染人数 > 有症状的人。

第二步，辨析选项。

A 项：接触病毒人数 > 感染人数，根据题干，不完全对，排除；

B 项：接触了病毒源的人数不可能小于有症状的人数，即接触病毒人数 > 有症状的人，符合题干；

C 项：被感染的人数 > 接触病毒人数，排除；

D 项：无症状人数 > 被感染人数，从题干无法得出，排除。

故正确答案为 B。

81、第一步，论点：只有安装了杀毒软件，才能使计算机不中病毒，不中毒→安装杀毒软件。

第二步，辨析选项。

A 项：不上网的计算机很少中病毒，没有提及安装杀毒软件，无关选项；

B 项：近两年网络安全行业发展速度较快，病毒的生存空间越来越小，没有提及安装杀毒软件，无关选项；

C 项：教授的另外一台计算机没有安装杀毒软件，也很少中病毒，翻译可知为没安装软件且不中毒，是直接否定论点；

D 项：如果计算机没有安装杀毒软件计算机的速度会更快，讲的是杀毒软件与计算机速度的关系，没有提及中不中毒的问题，无关选项。

故正确答案为 C。

82、题干分析条件，根据“首先要阅读《论语》”和条件 I 可知，第四个阅读《大学》，再结合条件“《孟

子》不在两著作之间”和 IV 可知，《孟子》在读《大学》之后，即第五部阅读的著作是《孟子》。

故正确答案为 D。

83、A 项：语音控制 APP 的方式更先进，题干未提及先进程度比较，无法推出；

B 项：文中未提及语音控制 APP 是否要严格遵守微型语音转化控制系统所记录的控制指令，无中生有，排除；

C 项：新的语音遥控电视机内有一个可以用声音来激活的微型语音转化控制系统，通过它识别语音指令，然后控制电视机，可知此项正确；

D 项：文中未提及哪个效果更好用，不能推出。

故正确答案为 C。

84、由已知条件可知，由于只有第三展厅选择钧窑，因此①第一展厅：定窑、官窑；②第二展厅：汝窑、哥窑；③第三展厅：钧窑；④四个展厅旋转的瓷器不完全相同。因此可知，如果没有选定窑，那么一定选了官窑，才能保证四个展厅旋转的瓷器不完全相同；如果没有选择汝窑，那么一定要选择哥窑，才能保证四个展厅旋转的瓷器不完全相同。

故正确答案为 B。

85、由已知条件可知，①齐+晋=楚+秦；②齐+秦 > 晋+楚；③晋 > 齐+楚；④宋 > 晋+秦；由条件④可知，宋 > 秦，所以可排除 CD 项；再根据条件①②可知，秦 > 晋，所以排除 B 项。

故正确答案为 A。

86

观察数列，可知数列各项均为质数，选项中为质数的只有 D 项。

故正确答案为 D。

87、观察数列，发现各项均为小数，考虑机械划分，小数部分为：3、5、3、（ ）、3、5，为周期数列，则所求项小数部分为 5；整数部分为：3、6、11、（ ）、10、4，乍看没有规律，与小数部分联系，可知第一项的整数+第一项的小数=3+3=6=第二项的整数，验证 6+5=11，符合规律，而第五项 10+3=13≠第六项的 4，但 13 可拆成 1+3=4，因此得出规律：后一项的整数为前一项的整数与小数部分加和，若加和为多位数，则不断计算其各数位上数字的加和，直至为个位数；则所求项整数部分为 11+3=14，1+4=5，故所求项=5.5。

故正确答案为 D。

88、原数列项数较多，考虑交叉分组，则奇数项为：8、16、32、64、128，为公比 2 的等比数列；偶数项为：14、18、22、（26），为公差 4 的等差数列。

故正确答案为 C。

89、观察数列，可知原数列相邻两项间均有倍数关系，考虑逐项作商，得：2、3、4、2、3、（ ），猜测新数列为 2、3、4 的周期数列，则所求项=144×4=1152÷2=576。

故正确答案为 C。

90、观察数列各项均为分数，为分数数列，考虑反约分： $\frac{1}{9}$ 、 $\frac{4}{16}$ 、 $\frac{7}{23}$ 、 $\frac{10}{30}$ 、 $\frac{13}{37}$ 、 $\frac{16}{44}$ 、 $(\quad)$ 、 $\frac{22}{58}$ ，新数列分子为公差 3 的等差数列，分母为公差 7 的等差数列，故所求项分子=16+3=19，分母=44+7=51，故所求项为  $\frac{19}{51}$ 。

故正确答案为 B。

91、观察发现， $2019-2018-2017+2016=0$ ，即从 2019 开始到最后+3-2-1 共 2019 个数字加减，且每 4 个一组，每组和为 0，因为  $2019 \div 4=504$  余 3，即共 504 组多最后+3-2-1 三个数，则原式=2020+0+0+...+0+3-2-1=2020。

故正确答案为 D。

92、因为， $X \times 2 = X^2 - 2X = 3$ ，所以， $X^2 - 2X - 3 = 0$ ，即  $(X + 1)(X - 3) = 0$ ，所以， $X = -1$  或 3。

故正确答案为 A。

93、因为，科技股：医药股 =  $2 : 3 = 10 : 15$ ，农业股：医药股 =  $3 : 5 = 9 : 15$ ，所以，科技股：医药股：农业股 =  $10 : 15 : 9$ ，则科技股占总的  $\frac{10}{(10 + 15 + 9)} = \frac{10}{34}$ ，所以，科技股 =  $68 \times \frac{10}{34} = 20$ 。

故正确答案为 C。

94、因为甲速度为 80 米/分钟，所以，甲跑完一圈用时  $400 \div 80 = 5$  分钟，至此先排除 CD 项；既然甲已经跑过一圈，说明必然至少相遇过一次（题干也暗示“再次相遇”），所以，直接先算第二次相遇时间，根据环型相遇问题可知，第二次相遇路程为 2 圈，则时间 =  $400 \times 2 \div (80 + 120) = 4$  分钟  $< 5$  分钟，说明，甲跑一圈后，再次相遇至少为第三次相遇，则时间 =  $400 \times 3 \div (80 + 120) = 6$  分钟。

故正确答案为 B。

95、给定完工时间型工程问题，赋值工程总量为完工时间 6、8、12 的最小公倍数 24，则，甲效率 =  $24 \div 6 = 4$ ，乙效率 =  $24 \div 8 = 3$ ，丙效率 =  $24 \div 12 = 2$ ，根据题干顺序要求，每 3 个小时



三人各做 1 小时，则三人各做 1 小时可完成  $4 + 3 + 2 = 9$ ，因为  $24 \div 9 = 2$  余 6（其实，至此就可选出 D 项），即，甲、乙、丙、乙、丙、甲这样 6 小时后，还剩 6 的工作量，接下去丙 1 小时完成 2，甲 1 小时完成 4，正好完成工作，则前后甲共做 3 小时，乙只做 2 小时，丙共做 3 小时。

故正确答案为 D。

96、假设去年参赛人数为  $n$ ，则，去年参赛低年级学生人数为  $0.2n$ ，今年参赛人数为  $1.4n$ ，今年参赛低年级学生分数为  $1.4n \times 0.25$ ，则，今年参赛低年级学生人数增长了  $(1.4n \times 0.25 - 0.2n) \div 0.2n = 75\%$ 。

故正确答案为 A。

97、根据集合容斥原理有：拔河 + 跑步 - 既拔河又跑步 = 总人数 - 都没报，则既拔河又跑步 =  $36 + 38 - 59 + 5 = 20$ 。

故正确答案为 C。

98、假设答对 a 道，答错 b 道，弃答 c 道，

则有： $a + b + c = 20$ ①， $5a - 3b = 79$ ②；

根据尾数法， $5a$  尾数为 0 或 5，则  $3b$  尾数为 1 或 6，

当  $b = 2$ ， $3b = 6$  时， $a = 17$ ， $c = 1$ ，有解。

故正确答案为 B。

99、假设全价为  $n$  元，则有，甲社费用 =  $2n + 0.75n = 2.75n$ ，乙社费用 =  $0.9n \times 3 = 2.7n$ ，则，甲社比乙社贵  $2.75n - 2.7n = 0.05n = 50$ ，则， $n = 1000$ 。

故正确答案为 D。

100、因为前 5 发平均成绩为 7.9 环，之后 4 发平均成绩为 8.1 环，所以前 9 发总成绩 =  $7.9 \times 5 + 8.1 \times 4 = 71.9$  环，设第 10 发为  $n$  环，则  $(71.9 + n) \div 10 \geq 8$ ，则  $n \geq 8.1$ ，故正确答案为 B。

101、依据题干“……对……的贡献率为”，可判定本题为现期比重问题。

定位文字材料第一段可知，2019 年全国农民工总量比上年增加 241 万人，其中，外出农民工比上年增加 159

万人。根据  $\text{增量贡献率} = \frac{\text{部分增长量}}{\text{整体增长量}}$ ，可得 2019 年全国外出农民工增量对全国农民工增量的贡献率

$$= \frac{\text{全国外出农民工增量}}{\text{全国农民工增量}} = \frac{159}{241} \approx 66\% \approx \frac{2}{3}, \text{ 对应 A 项。}$$

故正确答案为 A。

102、定位文字材料第一段可知，2019 年外出农民工 17425 万人，在外出农民工中，年末在城镇居住的农民工 13500 万人。因此，年末不在城镇居住的农民工人数  $\frac{\text{年末不在城镇居住的农民工人数}}{\text{外出农民工总人数}} = \frac{\text{年末在城镇居住的农民工人数}}{\text{外出农民工总人数}}$  数  $= 17425 - 13500 = 3925$  万人。

故正确答案为 D。

103、定位统计图可知，2015 年全国农民工人数为 27747 万人，2016 年为 28171 万人，2017 年为 28652 万人，2018 年为 28836 万人，2019 年为 29077 万人。根据  $\text{增长率} = \frac{\text{现期} - \text{基期}}{\text{基期}}$ ，

$$\text{则 2016 年的全国农民工人数同比增速} = \frac{28171 - 27747}{27747} = \frac{424}{27747} \approx 1.53\% ;$$

$$\text{2017 年的全国农民工人数同比增速} = \frac{28652 - 28171}{28171} = \frac{481}{28171} \approx 1.71\% ;$$

$$\text{2018 年的全国农民工人数同比增速} = \frac{28836 - 28652}{28652} = \frac{184}{28652} ;$$

$$\text{2019 年的全国农民工人数同比增速} = \frac{29077 - 28836}{28836} = \frac{241}{28836}, \text{ 因为 2018 年、2019 年的}$$

分子显然都比 2016 年和 2017 年的小，而分母更大，则分数一定更小，可直接排除。  $1.71\% > 1.53\%$ ，因此 2017 年的增速最大。

故正确答案为 B。

104、A 项：定位统计图可知，“2015 年全国农民工规模为 27747 万人，2016 年为 28171 万人，2017 年为 28652 万人，2018 年为 28836 万人，2019 年为 29077 万人”，因此在 2015-2019 生产期间，全国农民工规模是持续增长的，A 项正确；

B 项：定位文字材料第一段：“2019 年，在外出农民工中，年末在城镇居住的农民工 13500 万人，与上年基本持平。”可知 2019 年末在城镇的外出农民工与上年基本持平，B 项正确；

C 项：定位表格第四列可知，2019 年跨省流动农民工在外出农民工占比最大的地区应该是中部地区 ( $59.2\%$ )，C 项错误；

D 项：定位文字材料第二段：“2019 年，省内就业农民工占外出农民工的  $55.9\%$ ，所占比重比上年提高

0.9个百分点。”可知2019年全国外出农民工中省内就业农民工占比与上年相比略有提高是正确的，D项正确。

本题为选非题，故正确答案为C。

105、A项：定位文字材料第一段，“2019年，外出农民工17425万人，比上年增加159万人，增长0.9%。”

根据  $\text{基期} = \text{现期} - \text{增长量}$ ，可得到2018年全国外出农民工总人数  $= 17425 - 159$ ，或者根据

$$\text{基期} = \frac{\text{现期}}{1+r} = \frac{17425}{1+0.9\%}$$

，也可计算出2018年全国外出农民工总人数，因此A项可以推出；

B项：定位文字材料第二段：“2019年，跨省流动农民工7508万人，比上年减少了86万人。”可得到2018年全国跨省流动农民工总人数  $= 7508 + 86 = 7594$  万人，因此B项可以推出；

C项：关于东部地区跨省流动农民工总人数的数据，只给出了2019年东部地区跨省流动农民工总人数及其在东部地区外出农民工中的占比，无法得出2018年东部地区跨省流动农民工总人数，故C项无法推出；

D项：根据文字材料第二段中的“省内就业农民工占外出农民工的56.9%”和表格材料中第五列第三行中的全国省内流动在外出农民工的占比为56.9%，可知省内就业即为省内流动，再定位第二段文字材料：“2019年，东部、中部和西部地区省内就业农民工占比分别比上年提高0.1、1.4和1.2个百分点。”以及从表格材料得第五列第四行可知2019年东部地区省内流动农民工在该地区外出农民工的占比为82.9%，因此2018年东部地区省内流动农民工在该地区外出农民工的占比  $= 82.9\% - 0.1\% = 82.8\%$ ，因此D项可以推出。

本题为选非题，故正确答案为C。

106、定位表格材料可知，一季度猪肉产量为1038万吨，同比增长率为-29.1%。根据

$$\text{增长量} = \frac{\text{现期}}{1+r} \times r = \frac{1038}{1-29.1\%} \times 29.1\% \approx 426$$

可得，一季度猪肉产量同比减少量。

故正确答案为B。

107、定位表格材料生猪，肉牛，羊，禽出栏数分别的现期量和增长量，根据百分化公式可得：

$$\text{生猪现期量为13129万头，} |r| = 30.3\% \approx \frac{1}{3.3} \text{，则 } N = 3.3 \text{，生猪减少量}$$

$$\approx \frac{\text{现期量}}{N-1} = \frac{13129}{3.3-1} = \frac{13129}{2.3} \approx 6000 \text{；}$$

$$\text{肉牛现期量为1047万头，} |r| = 5.8\% \approx \frac{1}{17} \text{，则 } N = 17 \text{，肉牛减少量}$$

$$\approx \frac{\text{现期量}}{N-1} = \frac{1047}{17-1} = \frac{1047}{16} < 100 \text{；}$$

羊现期量为 6573 万只， $|r| = 8.3\% \approx \frac{1}{12}$ ，则  $N = 12$ ，羊减少量  
 $\approx \frac{\text{现期量}}{N-1} = \frac{6573}{12-1} = \frac{6573}{11} \approx 600$ ；

家禽现期量为 37.78 亿只 = 377800 万只， $|r| = 0.8\% \approx \frac{1}{125}$ ，则  $N = 125$ ，家禽增加量  
 $\approx \frac{\text{现期量}}{N+1} = \frac{377800}{125+1} = \frac{377800}{126} = 3000$ 。

因此，出栏数变化量的绝对值从大到小依次是生猪（ $6000^-$ ），禽（ $3000^-$ ），羊（ $600^-$ ），肉牛（ $100^-$ ），对应 D 项。

故正确答案为 D。

108、定位文字材料第二段：“一季度末生猪存栏 32120 万头，比上年末增加 1080 万头。反映生猪生产能力的能繁殖母猪存栏 3381 万头，比上年末增加 301 万头。”能繁殖母猪存栏量在全国生猪存栏量的占比

$$= \frac{\text{上年末能繁殖母猪存栏量}}{\text{上年末全国生猪存栏量}} = \frac{3381 - 301}{32120 - 1080} \approx 9.9\%$$

，对应 C 项。

故正确答案为 C。

109、材料中未提到疫情导致市场对猪肉需求减少而导致 3 月生猪价格与 2 月生猪价格比有所下降，因此 A 项无法推出；定位文字材料最后一段：“从集贸市场月度价格看，随着生猪产能的持续恢复，储备冻猪肉投放的增加，保障了市场供应，生猪价格环比出现了回落，3 月份生猪价格比 2 月份下降 4.1%。”可知 B、C、D 项是可以推出 3 月生猪价格比 2 月生猪价格有所下降的因素。

本题为选非题，故正确答案为 A。

110、A 项：材料中并未提到疫情导致市场冻猪肉需求减少是 3 月生猪价格比 2 月有所下降的主要因素，因此 A 项是无法推出的；

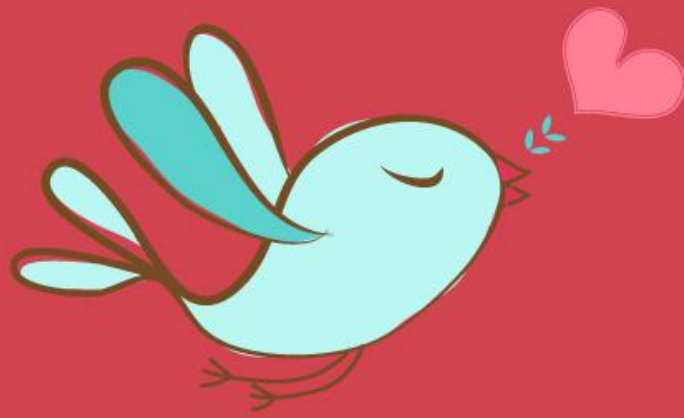
B 项：定位文字材料第二段：“自上年四季度生猪存栏环比止跌回升后，连续两个季度环比增长，保持恢复势头。”可知从上年四季度开始到今年一季度是持续环比增长的，因此一季度全国生猪存栏量高于上年三季度末生猪存栏量，B 项可以推出；

C 项：定位表格材料第四列和第五列可知，生猪肉产量的现期量最大，而增长率负得最多，根据材料可知生猪肉产量减少量最大，因此猪肉产量减少是影响全国猪牛羊禽肉产量减少的主要因素，C 项可以推出；

D 项：定位文字材料第三段：“一季度全国农产品生产者价格比上年同期上涨 39.2%，分品种看，一季度谷物生产者价格比上年同期下降 0.6%，其中小麦和稻米库存充裕，市场供应充足，生产者价格分别下降 5.2% 和 3.6%，玉米生产者价格略涨 0.3%；蔬菜生产者价格上涨 9.4%；水果生产者价格下降 6.0%；生猪生产者价格大

幅上涨 133.2%，带动活牛和活羊生产者价格分别上涨 17.5%和 10.7%。”可知生猪生产者价格涨幅最大，可推出生猪生产价格大幅上涨是一季度全国农产品生产者价格上涨的主要因素，D 项可以推出。

本题为选非题，故正确答案为 A。



美好的事情即将发生...

something wonderful is about to happen