

2020年7月25日安徽安庆潜山县事业单位
考试《公共基础知识》试题

公考通网校

www.chinaexam.org



公考通 APP



微信公众平台

2020年7月25日安徽安庆潜山县事业单位考试《公共基础知识》试题

一、单项选择题。每小题后的四个备选答案中只有一个最符合题意的答案。

1、2020年3月3日，科技部，发改委，教育部，中科院和自然科学基金委等五部门联合发文《加强从0到1基础研究工作方案》旨在充分发挥基础研究对科技创新的源头供给和引领作用，解决我国基础研究缺少“从0到1”（ ）的问题。

- A、原创性成果
- B、排斥性成果
- C、成就性成果
- D、低效性成果

2、2020年4月，2020年个税综合所得汇算清缴在各地陆续启动，这是中国个税史上首次汇算清缴，（ ）将在指定日期前完成个税汇算申报，继而缴纳补税或申请退税。

- A、纳税人
- B、地方银行
- C、国家税务局
- D、地方税务局

3、2020年4月，《中共中央国务院关于构建更加完善的要素市场化配置体制机制的意见》对外公布这是党中央国务院第一次对推进要素市场化配置改革进行总体部署。我国经济结构性矛盾的根源是（ ），要彻底解决问题，根本途径是深化要素市场化配置改革。

- A、要素配置缺乏
- B、要素配置过剩
- C、要素配置扭曲
- D、要素配置困难

4、2020年4月，中央军委办公厅印发《关于军队开展巡察工作的意见》。贯彻（ ），尊崇党章，依规治党，以党的政治建设为统领，开展政治巡察，把管党治党政治责任落实到基层。为推进全面从严治党，全面从严治军，有效履行新时代军队使命任务提供坚强保证。

- A、军委主席负责制
- B、部队司令负责制
- C、军区首长责任制
- D、军队集体责任制

5、2020年4月3日，国家主席习近平在参加首都义务植树活动时强调，要牢固树立（ ）的理念，加强生态保护和修复，扩大城乡绿色空间。为人民群众植树造林，努力打造美丽中国。

- A、先致富再恢复
- B、一切为经济发展让路
- C、绿水青山就是金山银山
- D、自主创新 优化生活

6、2020年5月，国家发改委、国家粮食和物资储备局等五部委发布关于切实做好2020年夏季粮油收购工作通知，要求在疫情防控常态化背景下。各地把夏粮收购工作摆在突出位置，要认真落实（ ），健全机制，强化协同，压实责任，综合施策，坚决守住农民“种粮卖得出”的底线。

- A、粮食统计省长责任制
- B、粮食安全省长责任制
- C、粮食种类省长责任制
- D、粮食产量省长责任制

7、中国特色社会主义进入新时代，我国社会主要矛盾已经转化为人民日益增长的（ ）和不平衡，不充分的发展之间的矛盾。

- A、培养教育需要
- B、物质生活水平
- C、美好精神需要
- D、美好生活需要

8、习近平总书记指出，中国特色社会主义不是从天上掉下来的，是党和人民历经千辛万苦，付出巨大代价取得的根本成就。下面体现这一说法的诗句是（ ）。

- A、千磨万击还坚劲，任尔东西南北风
- B、不畏浮云遮望眼，自缘身在最高层
- C、江河万里总有源，树高千尺也有根
- D、等闲识得东风面，万紫千红总是春

9、新时代中国特色社会主义思想，明确（ ）总目标是完善和发展中国特色社会主义制度，推进国家治理体系和治理能力现代化。

- A、全面从严治党
- B、全面深化改革
- C、全面建成小康
- D、全面依法治国

10、坚持（ ）是教育的立身之本，是办好中国特色社会主义教育的核心理念。它揭示了教育的本质属性，体现了教育的一般规律，彰显了教育的价值取向。

- A、立德树人
- B、因材施教
- C、生态和谐
- D、全面发展

11、新时代中国特色社会主义思想，明确中国特色大国外交要推动构建（ ），推动构建人类命运共同体。

- A、产业链结构化
- B、新型国际关系
- C、信息发展模式
- D、新型合作关系

12、习近平总书记强调，新时代是中国特色社会主义新时代，而不是别的什么新时代，在新时代，中国与世界的关系发生深刻变化，我国同国际社会的互联互通空前紧密，必须统筹国内国际两个大局，坚持（ ），推动构建人类命运共同体。

- A、共同富裕道路
- B、改善民生道路
- C、和平发展道路
- D、提高保障道路

13、习近平总书记在出席会议时说的“学者非必为任，而任者必为学”的含义是（ ）。

- A、只靠学习做不了党员干部
- B、学习对党员干部意义不大
- C、党员干部必须坚持学习
- D、只有不断学习才能成为党员干部

14、马克思主义认为，（ ）是系统地，自觉地反映社会经济形态和政治制度的思想体系，本质上是一定阶级的思想体系。

- A、意识形态
- B、价值观念
- C、创新理念
- D、革命精神

15、从1950年冬季开始，历史上空前规模的（ ）运动在新解放区有领导、有步骤、分阶段地展开，该运动解放了农村生产力，促进农村经济迅速走向恢复和发展。该运动还确立了贫雇农在农村中的优势，巩固了党在农村的执政基础。

- A、人民公社
- B、统购统销
- C、精准扶贫
- D、土地改革

16、根据《事业单位人事管理条例》，初次就业的工作人员与事业单位订立的聘用合同期限三年以上的试用期为（ ）。

- A、三个月
- B、六个月
- C、九个月
- D、十二个月

17、根据《事业单位人事管理条例》，考核分为平时考核，年度考核和聘期考核。年度考核的结果可以分为（ ）等档次。

- A、S、A、B和C
- B、一等，二等，三等，四等
- C、优秀，合格，基本合格，不合格
- D、卓越，良好，合格，不合格

18、根据《事业单位人事管理条例》，工作人员应当按照所在单位的要求，参加岗前培训，在岗培训，转岗培训和为完成特定任务的（ ）。

- A、责任培训
- B、随机培训
- C、理论培训
- D、专项培训

19、根据《事业单位人事管理条例》，工作人员受开除以外的处分，在受处分期间没有再发生违纪行为的，处分期满后由处分单位解除处分，并以（ ）通知本人。

- A、电子形式
- B、会议形式
- C、书面形式
- D、约谈形式

20、根据《事业单位人事管理条例》，国家建立激励与约束相结合的事业单位工资制度，事业单位工作人员工资不包括（ ）。

- A、基本工资

- B、假期福利
- C、绩效工资
- D、津贴补贴

21、根据《中华人民共和国公职人员政务处分法》，政务处分记大过期间为（ ）。

- A、6个月
- B、12个月
- C、18个月
- D、24个月

22、根据中华人民共和国公职人员政务处分法，公职人员有以下情形之一的，不应当从重给予政务处分的是（ ）。

- A、在共同违法中起次要或辅助作用的
- B、在政务处分期内再次故意违法，应当受到政务处分的
- C、串供或者伪造，隐匿，毁灭证据的
- D、包庇同案人员的

23、根据《中华人民共和国公职人员政务处分法》，因（ ）被判处管制拘役或者三年以下有期徒刑的，一般应当予以开除；案件特殊予以撤职更为适当的，可以不予开除，但是应当报请上一级机关批准。

- A、过失犯罪
- B、协同犯罪
- C、故意犯罪
- D、教唆犯罪

24、根据《中华人民共和国公职人员政务处分法》，公职人员违法取得的财务和用于违法行为的本人财物，属于国家财产或者不应当退还以及无法退还的，（ ）。

- A、没收
- B、责令退赔
- C、追缴
- D、上缴国库

25、根据《中华人民共和国公职人员政务处分法》，已经退休的公职人员退休前或者退休后有违法行为的，不再给予政务处分，但是可以对其（ ）。

- A、打击报复
- B、监视居住
- C、立案调查

D、拘捕审问

26、老王在某收费所担任办公室主任，今年4月获得了3000元底薪和1000元，绩效工资1000元，绩效工资属于（ ）。

A、按技术要素分配

B、按劳分配

C、按生产要素分配

D、按资分配

27、某县的农民自发成立“果树社”，将果园集中起来，由高产大户对果树统一种植管理，每棵果树作价500元入股。固定分红，每年返利3000元。入社后该县果树的种植成本下降，果树产量上升。从所有制性质上看，“果树社”属于（ ）。

A、个体经济，混合所有制

B、集体经济，股份合作制

C、混合经济，股份合作制

D、私营经济，混合所有制

28、宋徽宗在艺术上的造诣非常高，宋徽宗对绘画的爱好十分真挚。他利用皇权推动绘画使宋代的绘画艺术有了空前发展，宋徽宗还自创一种书法字体被后人称之为（ ），他是古代少有的颇有成就的艺术型皇帝。

A、彩云体

B、琥珀体

C、瘦金体

D、方圆体

29、诗句“妾本江南采莲女，君是江东学剑人”中的“妾”指的是古代的（ ）。

A、貂蝉

B、西施

C、虞姬

D、蔡谈

30、法家是中国历史上提倡以法制为核心思想的重要学派，以富国强兵为己任，法家不是纯粹的理论家，而是积极入世的行动派。它的思想也是着眼于法律的实际效用。下列不属于法家代表人物的是（ ）。

A、李斯

B、商鞅

C、申不害

D、司马错

31、捕蝇草属于（ ）的一种，是一种非常有意思的食虫植物，它的茎很短，在叶的顶端有一个酷似“贝壳”的捕虫夹，且能分泌蜜汁，当有小虫闯入时，能以极快速度将其夹住并消化吸收。

- A、种子植物
- B、藻类植物
- C、维管植物
- D、苔藓植物

32、玻璃由于种类的不同，其化学成分差异很大，不过一般可以分为（ ）和特殊玻璃，其中大部分属于前一类，这种玻璃主要由沙子、石灰石和碳酸钠制成。

- A、二氧化碳玻璃
- B、二氧化硅玻璃
- C、二氧化硫玻璃
- D、氧化镁玻璃

33、二十四节气是中华民族悠久历史文化的重要组成部分，凝聚着中华文明的历史文化精华，被誉为中国的第五大发明，二十四节气中最后一个节气是（ ）。

- A、大寒
- B、小满
- C、惊蛰
- D、霜降

34、某次三校联合运动会中，男子 100 米比赛的前三名小吕、小施、小张，他们分别是红星、东兴、铁道中学的学生，已知：

1. 红星中学学生的比赛成绩比东兴中学学生的成绩好
2. 铁道中学学生的成绩比小施差
3. 铁道中学学生的成绩比小张好

根据上述条件可以推出的是（ ）。

- A、小吕、小施、小张依次是铁道中学、东兴中学和红星中学的学生
- B、小吕、小施、小张依次为铁道中学、红星中学和东兴中学的学生
- C、铁道中学的学生是冠军，红星中学的学生是亚军，东兴中学的学生是季军
- D、红星中学的学生是冠军，东兴中学的学生是亚军，铁道中学的学生是季军

35、坚持公平正义是实现社会和谐的前提，没有公平正义就没有和谐。坚持公平正义是进行制度安排和制度创新的重要前提。一项措施要想获得最广泛的社会支持，就必须遵循公平正义的原则。只有坚持公平正义，才能得到人民群众的衷心拥护。

由此可以推出（ ）。

- A、一个制度不创新的国家也一定是不坚持公平正义的国家
- B、如果没有得到人民群众的衷心拥护，那么一定是没有坚持公平正义
- C、一个社会如果没有公平正义，就一定会实现社会和谐
- D、一项措施除非遵循公平正义的原则，否则不能获得最广泛的社会支持

(一)

2019 年全年邮政行业业务总量完成 12345.2 亿元，同比增长 26.4%。全年邮政行业业务收入(不包括邮政储蓄银行直接营业收入)完成 7904.7 亿元，同比增长 19.4%。

2019 年邮政寄递服务业务量累计完成 237.1 亿件，同比增长 0.6%；邮政寄递服务业务收入累计完成 368.3 亿元，同比增长 4.2%。全年函件业务量完成 26.7 亿件，同比下降 15.2%。全年包裹业务量完成 2407.6 万件，同比下降 9.4%。全年订销报纸业务完成 172.8 亿份，同比下降 2.25%，全年订销杂志业务完成 7.7 亿份，同比下降 2.2%。全年汇兑业务完成 2520 万笔，同比下降 32.7%。2019 年快递服务企业业务量完成 507.1 亿件，同比增长 26.6%，快递业务收入完成 6038.4 亿元，同比增长 21.8%。快递业务收入在行业中占比继续提升。快递业务收入占行业总收入的比重为 76.4%，比上年提高 1.5 个百分点。

2019 年同城快递业务量完成 114.1 亿件，同比增长 23.1%；实现业务收入 904.7 亿元，同比增长 23.6%，全年异地快递业务量完成 381.9 亿件，同比增长 27.5%；实现业务收入 3101.9 亿元，同比增长 23.4%。全年国际/港澳台快递业务量完成 11.1 亿件，同比增长 34%；实现业务收入 585.7 亿元，同比增长 10.7%。同城、异地、国际/港澳台快递业务量占全部比例分别为 22.5%、75.3%和 2.2%，业务收入占全部比例分别为 15%、51.4%和 9.7%。

东、中、西部地区各项快递业务均保持了持续稳定的增长势头，中、西部地区业务增长持续提速，市场份额继续上升。2019 年全年东部地区完成快递业务量 405 亿件，同比增长 24.6%；实现业务收入 4830.8 亿元，同比增长 20.4%。中部地区完成快递业务量 62.4 亿件，同比增长 34.8%；实现业务收入 678 亿元，同比增长 26.9%。西部地区完成快递业务量 39.7 亿件，同比增长 35.5%；实现业务收入 529.6 亿元，同比增长 28.9%。东、中、西部地区快递业务量比重分别为 79.9%、12.3%和 7.8%，快递业务收入比重分别为 80%、1.28%和 8.8%。

36、若不包括邮政储蓄银行直接营业收入，2018 年邮政行业业务收入是（ ）亿元。

- A、6230.85
- B、6854.35
- C、6620.35
- D、7001.85

37、2018 年邮政寄递服务业务平均每件收入是（ ）元。

- A、1.3
- B、1.5

C、1.0

D、2.0

38、2018 年国际、港澳台快递业务量是同城快递业务量的（ ）。

A、10.0%

B、8.9%

C、8.1%

D、7.6%

39、2019 年东、中、西部地区实现业务总收入同比增长了（ ）。

A、25.6%

B、30.2%

C、21.8%

D、24.8%

40、根据上述资料，下列说法错误的是（ ）。

A、2018 年快递业务收入占行业总收入的比重为 74.9%

B、2018 年中部地区的快递业务量比西部地区的快递业务量约多 17 亿件

C、2018 年订销报纸业务完成 177 亿份

D、2019 年异地快递业务平均每件收入为 6 元

二、多项选择题。每小题后的四个备选答案中有两个或两个以上符合题意的答案。

41、军事政策制度调节军事关系、规范军事实践、保障军事发展，对国防和军队建设具有根本性、全局性、基础性意义。下列属于我国构建中国特色社会主义军事政策制度体系的原因的有（ ）。

A、这是牢固确立习近平强军思想指导地位的政治要求

B、这是完善和发展中国特色社会主义制度的内在要求

C、这是实现中华民族伟大复兴的首要要求

D、这是推进国防和军队现代化的现实要求

42、在坚持和发展中国特色社会主义的进程中，为什么反复强调坚持中国共产党的领导呢？（ ）

A、坚持党的领导是我国历史发展的必然，是人民的选择

B、坚持党的领导源于党的宗旨是全心全意为人民服务

C、中国共产党是中国特色社会主义事业的坚强领导核心，处在总揽全局、协调各方的地位

D、中国共产党是农民阶级领导的政党

43、（ ）为邓小平理论的形成提供了重要的历史借鉴，它使我们从正反两个方面加深了对社会主义规律的认识。这种认识是付出了很大代价换来的，对于形成正确的理论是十分珍贵的。

- A、我国社会主义胜利和挫折的历史经验
- B、我国资本主义胜利和挫折的历史经验
- C、其他国家社会主义兴衰成败的历史经验
- D、其他国家资本主义兴衰成败的历史经验

44、下列说法中，属于主观唯心主义的有（ ）。

- A、万物皆备于我
- B、吾心即宇宙
- C、气者，理之依也
- D、理在事先

45、根据《事业单位人事管理条例》，事业单位根据职责任务和工作需要，按照国家有关规定设置岗位。

岗位应当具有明确的名称、职责任务、（ ）。

- A、奖惩制度
- B、选拔程序
- C、工作标准
- D、任职条件

三、**判断题**。判断下列说法的正误。

- 46、全面依法治国是中国特色社会主义的本质要求和重要保障。（ ）
- 47、改革开放之后，我们党对我国社会主义现代化建设作出战略安排，提出“三步走”战略目标。（ ）
- 48、事业单位制定或者修改人事管理制度，只能通过职工代表大会听取工作人员意见。（ ）
- 49、国家对事业单位工作人员实行分级分类管理。（ ）
- 50、事业单位新聘用任何工作人员，都应当面向社会公开招聘。（ ）
- 51、社会主义市场经济条件下，价值规律的作用包括促进社会资源的合理配置和有效利用。（ ）
- 52、程朱理学是宋明理学的主要派别之一，其中“程”指程显，“朱”是指朱自清。（ ）
- 53、银河系是地球和太阳所属的星系，具有旋涡结构，即有一个银心和四个旋臂。（ ）
- 54、光纤通信的优点包括通信容量大、传输损耗低，分路耦合灵活以及保密性能好等。（ ）
- 55、黄梅戏是“中国五大戏曲剧种”之一。（ ）

参考答案

1、本题考查时事政治。

科技部、发展改革委、教育部、中科院和自然科学基金委等五部门3日联合发文，采取多项举措加强“从0到1”的原创性基础研究。

五部门联合制定的《加强“从0到1”基础研究工作方案》，旨在贯彻落实《国务院关于全面加强基础科学研究的若干意见》，充分发挥基础研究对科技创新的源头供给和引领作用，解决我国基础研究缺少“从0到1”原创性成果的问题。

故正确答案为A。

2、本题考查时事政治。

2020年个税综合所得汇算清缴在各地陆续启动。这是中国个税史上首次汇算清缴纳税人将在指定日期前完成个税汇算申报，继而缴纳补税或申请退税。依法缴纳补税或享受退税，是这次申报个税汇算的核心：前者是义务，凡是综合所得年收入超过12万元且年度汇算补税额超400元的，都必须办理汇算；后者是权利，不论退税额多少，哪怕只有一元钱，都可以申领退税。

故正确答案为A。

3、本题考查时事政治。

我国经济结构性矛盾的根源是要素配置扭曲，要彻底解决问题，根本途径是深化要素市场化配置改革。2020年4月，《中共中央国务院关于构建更加完善的要素市场化配置体制机制的意见》对外公布。

这是党中央、国务院第一次对推进要素市场化配置改革进行总体部署，明确要素市场建设的方向和重点改革任务，对于形成生产要素从低质低效领域向优质高效领域流动的机制，提高要素质量和配置效率，引导各类要素协同向先进生产力集聚，推动经济发展质量变革、效率变革、动力变革，加快完善社会主义市场经济体制具有重大意义。

故正确答案为C。

4、本题考查时事政治。

2020年4月，经中央军委批准，中央军委办公厅印发《关于军队开展巡察工作的意见》。《意见》指出，坚持以习近平新时代中国特色社会主义思想为指导，深入贯彻习近平强军思想，增强“四个意识”、坚定“四个自信”、做到“两个维护”，贯彻军委主席负责制，尊崇党章，依规治党，以党的政治建设为统领开展政治巡察，坚持发现问题、形成震慑，推动改革、促进发展，把管党治党政治责任落实到基层，为推进全面从严治党、全面从严治军，有效履行新时代军队使命任务提供坚强保证。

故正确答案为A。

5、本题考查时事政治。

中共中央总书记、国家主席、中央军委主席习近平4月3日上午在参加首都义务植树活动时强调，在全国

疫情防控形势持续向好、复工复产不断推进的时刻，我们一起参加义务植树，既是以实际行动促进经济社会发展和生产生活秩序加快恢复，又是倡导尊重自然、爱护自然的生态文明理念，促进人与自然和谐共生。要牢固树立绿水青山就是金山银山的理念，加强生态保护和修复，扩大城乡绿色空间，为人民群众植树造林，努力打造青山常在、绿水长流、空气常新的美丽中国。

故正确答案为 C。

6、本题考查时事政治。

2020 年 5 月，国家发改委、国家粮食和物资储备局等五部委发布关于切实做好 2020 年夏季粮油收购工作的通知。

《通知》中指出今年是决胜全面小康、决战脱贫攻坚的收官之年，也是实现“两个一百年”奋斗目标的历史交汇之年，各项工作任务十分艰巨繁重。特别是在疫情防控常态化背景下，抓好今年夏粮收购工作，对于保护农民种粮积极性、保持粮食市场平稳运行、促进经济社会稳定发展具有重要意义。当前，各地各有关部门要围绕做好“六稳”工作、落实“六保”任务，积极担当，主动作为，把夏粮收购工作摆在突出位置抓好。要认真落实粮食安全省长责任制，健全机制，强化协同，压实责任，综合施策，坚决守住农民“种粮卖得出”的底线。

故正确答案为 B。

7、本题考查时事政治。

2017 年习近平同志在十九大报告中强调，中国特色社会主义进入新时代，我国社会主要矛盾已经转化为人民日益增长的美好生活需要和不平衡不充分的发展之间的矛盾。故 ABC 错误，D 项正确。

故正确答案为 D。

8、本题考查中国特色社会主义理论体系。

A 项错误，“千磨万击还坚劲，任尔东西南北风”意思是经历无数磨难和打击身骨仍坚劲，任凭你刮酷暑的东南风，还是严冬的西北风。这两句出自清代画家郑燮的《竹石》，这首诗是一首咏竹诗，诗人赞颂竹的刚毅。与题干不符。

B 项错误，“不畏浮云遮望眼，自缘身在最高层”意思是不怕浮云会遮住我的视线，只因为如今我身在最高层。出自王安石的《登飞来峰》。与题干不符。

C 项正确，“江河万里总有源，树高千尺也有根”意思是什么事情都能找到起因、源头。习近平总书记指出：“中国特色社会主义不是从天上掉下来的，是党和人民历尽千辛万苦、付出巨大代价取得的根本成就。”与题干相符。

D 项错误，“等闲识得东风面，万紫千红总是春”意思是谁都可以看出春的面貌，万紫千红，到处都是百花开放的春景。此句朱熹的出自《春日》。与题干不符。

故正确答案为 C。

9、本题考查中国特色社会主义建设。

新时代中国特色社会主义思想的基本内涵是：明确坚持和发展中国特色社会主义，总任务是实现社会主义现代化和中华民族伟大复兴；明确中国特色社会主义事业总体布局是“五位一体”、战略布局是“四个全面”；明确全面深化改革总目标是完善和发展中国特色社会主义制度、推进国家治理体系和治理能力现代化；明确全面推进依法治国总目标是建设中国特色社会主义法治体系、建设社会主义法治国家。

故正确答案为 B。

10、本题考查中国特色社会主义建设。

做好新时代学校思想政治工作，要深入学习贯彻习近平总书记系列重要讲话精神，坚定不移地用习近平新时代中国特色社会主义思想铸魂育人，全面贯彻党的教育方针，把思想政治工作贯穿学校教育管理全过程。要全面推动习近平新时代中国特色社会主义思想进教材、进课堂、进头脑，让广大学生准确把握马克思主义中国化最新理论成果的时代背景、科学内涵、精神实质、实践要求，深入领会这一重要思想的重大政治意义、理论意义、实践意义。

故正确答案为 A。

11、本题考查中国特色社会主义建设。

新时代中国特色社会主义思想，明确中国特色大国外交要推动构建新型国际关系，推动构建人类命运共同体；明确中国特色社会主义最本质的特征是中国共产党领导，中国特色社会主义制度的最大优势是中国共产党领导，党是最高政治领导力量，提出新时代党的建设总要求，突出政治建设在党的建设中的重要地位。

故正确答案为 B。

12、本题考查中国特色社会主义建设。

党的十八大以来，我们深刻把握新时代中国和世界发展大势，在对外工作上进行一系列重大理论和实践创新，形成了新时代中国特色社会主义外交思想，概括起来主要有以下 10 个方面：坚持以维护党中央权威为统领加强党对对外工作的集中统一领导，坚持以实现中华民族伟大复兴为使命推进中国特色大国外交，坚持以维护世界和平、促进共同发展为宗旨推动构建人类命运共同体，坚持以中国特色社会主义为根本增强战略自信，坚持以共商共建共享为原则推动“一带一路”建设，坚持以相互尊重、合作共赢为基础走和平发展道路，坚持以深化外交布局为依托打造全球伙伴关系，坚持以公平正义为理念引领全球治理体系改革，坚持以国家核心利益为底线维护国家主权、安全、发展利益，坚持以对外工作优良传统和时代特征相结合为方向塑造中国外交独特风范。我们要全面贯彻落实新时代中国特色社会主义外交思想，不断为实现中华民族伟大复兴的中国梦、推动构建人类命运共同体创造良好外部条件。

故正确答案为 C。

13、本题考查中国特色社会主义理论体系。

2013 年 3 月 1 日，习近平总书记在中央党校建校 80 周年庆祝大会暨 2013 年春季学期开学典礼上讲到“学

者非必为仕，而仕者必为学”，意思是学习的人不一定是为了去做官，而做官的人一定要努力学习。强调党员干部必须坚持学习，故 ABD 错误，C 项正确。

故正确答案为 C。

14、本题考查马克思主义哲学唯物史观。

马克思主义认为，意识形态是系统地、自觉地反映社会经济形态和政治制度的思想体系。意识形态是指反映并服务于经济基础的社会意识，具体包括政治法律思想、道德、艺术、宗教、哲学和大部分社会科学。在阶级社会中，它具有鲜明的阶级性。故 BCD 错误，不符合题意，A 项正确。

故正确答案为 A。

15、本题考查中国历史。

在明确政策思想、制定法律法规、动员组织群众等一系列充分准备的基础上，从 1950 年冬季起，一场历史上空前规模的土地改革运动，在新解放区有领导、有步骤、分阶段地展开。首先是发动群众，划分阶级，然后是没收、征收和分配土地财产，最后进行复查和动员生产。为了不影响农业生产的正常进行，各地的土改运动一般在冬春的农闲时节进行。

故正确答案为 D。

16、本题考查事业单位相关制度。

根据《事业单位人事管理条例》第十三条规定：初次就业的工作人员与事业单位订立的聘用合同期限 3 年以上的，试用期为 12 个月。

故正确答案为 D。

17、本题考查事业单位相关制度。

根据《事业单位人事管理条例》第二十一条规定：考核分为平时考核、年度考核和聘期考核。年度考核的结果可以分为优秀、合格、基本合格和不合格等档次，聘期考核的结果可以分为合格和不合格等档次。

故正确答案为 C。

18、本题考查事业单位相关制度。

根据《事业单位人事管理条例》第二十三条规定：事业单位应当根据不同岗位的要求，编制工作人员培训计划，对工作人员进行分级分类培训。工作人员应当按照所在单位的要求，参加岗前培训、在岗培训、转岗培训和为完成特定任务的专项培训。

故正确答案为 D。

19、本题考查事业单位相关制度。

根据《事业单位人事管理条例》第三十一条规定：工作人员受开除以外的处分，在受处分期间没有再发生违纪行为的，处分期满后，由处分决定单位解除处分并以书面形式通知本人。

故正确答案为 C。

20、本题考查事业单位相关制度。

根据《事业单位人事管理条例》第三十二条规定：国家建立激励与约束相结合的事业单位工资制度。事业单位工作人员工资包括基本工资、绩效工资和津贴补贴。事业单位工资分配应当结合不同行业事业单位特点，体现岗位职责、工作业绩、实际贡献等因素。

本题为选非题，故正确答案为B。

21、本题考查事业单位相关制度。

根据《政务处分法》第八条规定：政务处分的期间为：（一）警告，六个月；（二）记过，十二个月；（三）记大过，十八个月；（四）降级、撤职，二十四个月。政务处分决定自作出之日起生效，政务处分期自政务处分决定生效之日起计算。

故正确答案为C。

22、本题考查事业单位相关制度。

根据《政务处分法》第十三条规定：公职人员有下列情形之一的，应当从重给予政务处分：

（一）在政务处分期内再次故意违法，应当受到政务处分的；（二）阻止他人检举、提供证据的；（三）串供或者伪造、隐匿、毁灭证据的；（四）包庇同案人员的；（五）胁迫、唆使他人实施违法行为的；（六）拒不上交或者退赔违法所得的；（七）法律、法规规定的其他从重情节。

本题为选非题，故正确答案为A。

23、本题考查事业单位相关制度。

根据《政务处分法》第十四条规定：公职人员犯罪，有下列情形之一的，予以开除：

（一）因故意犯罪被判处管制、拘役或者有期徒刑以上刑罚（含宣告缓刑）的；（二）因过失犯罪被判处有期徒刑，刑期超过三年的；（三）因犯罪被单处或者并处剥夺政治权利的。

因过失犯罪被判处管制、拘役或者三年以下有期徒刑的，一般应当予以开除；案件情况特殊，予以撤职更为适当的，可以不予开除，但是应当报请上一级机关批准。

故正确答案为A。

24、本题考查事业单位相关制度。

根据《政务处分法》第二十五条规定：公职人员违法取得的财物和用于违法行为的本人财物，除依法应当由其他机关没收、追缴或者责令退赔的，由监察机关没收、追缴或者责令退赔；应当退还原所有人或者原持有人的，依法予以退还；属于国家财产或者不应当退还以及无法退还的，上缴国库。

故正确答案为D。

25、本题考查事业单位相关制度。

根据《政务处分法》第二十七条规定：已经退休的公职人员退休前或者退休后有违法行为的，不再给予政务处分，但是可以对其立案调查；依法应当予以降级、撤职、开除的，应当按照规定相应调整其享受的待遇。

故正确答案为 C。

26、本题考查社会主义市场经济。

A 项错误，我国的分配制度——以按劳分配为主体，多种分配方式并存。按技术要素分配属于按生产要素分配，包括科技发明、创造、信息、专利等参与分配。与题干不符。

B 项正确，我国的分配制度——以按劳分配为主体，多种分配方式并存。公有制是实行按劳分配的前提条件和所有制基础，收费所属于公有制，并且绩效工资是根据业绩来评定产生的，也就是评定的有效劳动量，是按劳分配。

C 项错误，按生产要素分配是指社会根据各种生产要素在商品和劳务生产服务过程中的投入的比例和贡献大小给予的报酬，即劳动力、土地、资本、技术、信息、管理等要素共同参与收益分配。与题干不符。

D 项错误，按资分配属于按生产要素分配的一个方面。与题干不符。

故正确答案为 B。

27、本题考查社会主义市场经济。

A 项错误，个体经济，指在劳动者个人占有生产资料的基础上，从事个体劳动和个体经营的私有制经济。混合所有制是由几种所有制成分结合在一起而形成的所有制形式。混合所有制经济的具体形式有：股份制经济，合作经济，合资经济等。与题干不符。

B 项正确，集体经济，是生产资料归一部分劳动者共同所有的一种公有制经济。某县的农民自发成立“果树社”，将果园集中起来，由高产大户对果树统一种植管理，属于集体经济。股份合作制是以合作制为基础，吸收股份制的一些做法，劳动者的劳动联合和资本联合相结合形成的新型企业的组织形式。村民以每棵果树作价 500 元入股，固定分红，每年返利 3000 元属于股份合作制。

C 项错误，混合经济是指既有市场调节，又有政府干预的经济。与题干不符。

D 项错误，私营经济是指以生产资料私有和雇工劳动为基础，并以盈利为目的和按资分配为主的一种经济类型。私营经济是个体经济发展的必然趋势，在本质上与个体经济一样，是一种私有制的经济形式。与题干不符。

故正确答案为 B。

28、本题考查人文历史文学常识。

A 项错误，彩云体，是一种艺术字体。特点是由柔滑的曲线围成，笔划空心，状似云朵。最初由中国常州华文印刷新技术有限公司开发，并以“华文彩云”的名称随简体中文版 Microsoft Office 一起分发。而后其他字库也有开发，现常被用于醒目的标题。与题干不符。

B 项错误，琥珀体是壳质组或类脂组组分之一，为大于 3 毫米的树脂体。它是有名的工艺美术原料和宝石材料。透射光下，颜色较浅，多呈柠檬黄色；油浸反射光下多呈灰黑色。常呈椭圆形和纺锤形，没有结构。与题干不符。

C项正确，瘦金体是宋徽宗赵佶所创的一种字体，是书法史上极具个性的一种书体，因其与晋楷唐楷等传统书体区别较大，个性极为强烈，故可称作是书法史上的一个独创，代表作有《楷书千字文》、《秣芳诗》等。

D项错误，无方圆体这种字体。与题干不符。

故正确答案为C。

29、本题考查人文历史文学常识。

A项错误，貂蝉，历史小说《三国演义》中的人物，是中国古代四大美女之一。“闭月”是貂蝉的代称。貂蝉在后花园拜月时，忽然轻风吹来，一块浮云将那皎洁的明月遮住。这时正好王允瞧见。王允为宣扬他的女儿长得如何漂亮，逢人就说，我的女儿和月亮比美，月亮比不过，赶紧躲在云彩后面，因此，貂蝉也就被人们称为“闭月”了。与题干不符。

B项错误，西施与王昭君、貂蝉、杨玉环并称为“中国古代四大美女”，其中，西施居首。四大美女享有“沉鱼落雁之容，闭月羞花之貌”之美誉。其中的“沉鱼”一词，讲述的就是“西施浣纱”的故事。与题干不符。

C项正确，“妾本江南采莲女，君是江东学剑人”出自冯待征的《虞姬怨》，“妾”指的是古代的虞姬。虞姬，是楚汉之争时期西楚霸王项羽的美人，名虞，曾在四面楚歌的困境下一直陪伴在项羽身边，项羽为了她作《垓下歌》。

D项错误。与题干不符。

故正确答案为C。

30、本题考查人文历史文化常识。

A项正确，法家是中国历史上提倡以法治为核心思想的重要学派，以富国强兵为己任，《汉书·艺文志》列为“九流”之一。法家不是纯粹的理论家，而是积极入世的行动派，它的思想也是着眼于法律的实际效用。法家是中国历史上提倡以法治为核心思想的重要学派，代表人物有管仲、士匄、子产、李悝、吴起、商鞅、慎到、申不害、剧辛、韩非、李斯。李斯的一生，绝大部分时间都是在实践着法家思想的。他重新受到秦王政的重用后，以卓越的政治才能和远见，辅助秦王完成了统一六国的大业，顺应了历史发展的趋势。

B项正确，商鞅，战国时期政治家、改革家、思想家、军事家，法家代表人物。商鞅辅佐秦孝公，积极实行变法，使秦国成为富裕强大的国家，史称“商鞅变法”。政治上，他改革了秦国户籍、军功爵位、土地制度、行政区划、税收、度量衡以及民风民俗，并制定了严酷的法律；经济上，他主张重农抑商、奖励耕战；军事上，他统率秦军收复了河西之地，被秦孝公赐予商於十五邑，号为“商君”，史称为商鞅。

C项正确，申不害，郑国京邑人。《史记》说他专攻“黄老之术”。他是战国时期法家重要创始人物之一、思想家，以“术”著称，著有《申子》，是春秋战国时期，百家争鸣中的代表人物。

D项错误，司马错是兵家代表人物。司马错，战国时期秦国名将。秦惠文王九年（公元前316年），率军灭亡蜀国，平定陈庄之乱。

本题为选非题，故正确答案为D。

31、本题考查科技。

A项错误，种子植物，又叫显花植物，种子植物分布于世界各地，是植物界最高等的类群，所有的种子植物都有两个基本特征，就是体内有维管组织——韧皮部和木质部、能产生种子并用种子繁殖。种子植物可分为裸子植物和被子植物。裸子植物的种子裸露着，其外层没有果皮包被。被子植物的种子的外层有果皮包被。

B项错误，藻类是一类比较原始、古老的低等生物。藻类的构造简单，没有根、茎、叶的分化，多为单细胞、群体或多细胞的叶状体。如小球藻是单细胞，团藻属于群体，海带呈叶状体。藻类含叶绿素等光合色素，能进行光合作用，属自养型生物。

C项正确，捕蝇草，是原产于北美洲的一种多年生草本植物，是一种非常有趣的食虫植物，它的茎很短，在叶的顶端长有一个酷似“贝壳”的捕虫夹，且能分泌蜜汁，当有小虫闯入时，能以极快的速度将其夹住，并消化吸收。因为叶片边缘会有规则状的刺毛，那种感觉就像维纳斯的睫毛一般，意思是“维纳斯的捕蝇陷阱”。其主要特征就是能够很迅速的关闭叶片捕食昆虫，这是种和其远亲猪笼草一样的食肉植物，属于维管植物的一种。

D项错误，苔藓植物是一群小型的高等植物，没有真根和维管组织的分化，多生于阴湿环境中。

故正确答案为C。

32、本题考查科技。

玻璃由于种类的不同其化学成分差异很大，不过一般可以分为二氧化硅玻璃和特殊玻璃。其中大部分属于前一类。这种玻璃主要由沙子（主要成分二氧化硅）、石灰石（主要成分碳酸钙）和碳酸钠制成。

故正确答案为B。

33、本题考查科技。

“二十四节气”是上古农耕文明的产物，农耕生产与大自然的节律息息相关，它是上古先民顺应农时，通过观察天体运行，认知一岁（年）中时候（时令）、气候、物候等变化规律所形成的知识体系。每个节气都表示着时候、气候、物候这“三候”的不同变化。分别为：立春、雨水、惊蛰、春分、清明、谷雨、立夏、小满、芒种、夏至、小暑、大暑、立秋、处暑、白露、秋分、寒露、霜降、立冬、小雪、大雪、冬至、小寒、大寒。

故正确答案为A。

34、第一步：整理题干条件。

① 红星 > 东兴；

② 铁道 < 小施；

③ 铁道 > 小张。

第二步：根据题干信息进行分析。

由②③可知：小施 > 铁道 > 小张，因此铁道中学的学生不是小施和小张，只能是小吕；根据①可知红星 > 东兴，而小施 > 小吕（铁道） > 小张，则小施在红星中学，小张在东兴中学；整理排序为小施（红星） > 小吕（铁道） > 小张（东兴）。

故正确答案为 B。

35、第一步：翻译题干。

- ① 社会和谐 → 公平正义
- ② 制度安排和制度创新 → 公平正义
- ③ 措施获得广泛支持 → 公平正义
- ④ 人民群众的衷心拥护 → 公平正义

第二步：逐一分析选项。

A 项：翻译为 - 制度创新 → - 公平正义，是对②的否前，否前推不出必然结论，无法推出，排除；

B 项：翻译为 - 人民群众的衷心拥护 → - 公平正义，是对④的否前，否前推不出必然结论，无法推出，排除；

C 项：翻译为 - 公平正义 → 社会和谐，是对①的否后，否后必否前，应得到结论“- 社会和谐”，该项错误，无法推出，排除；

D 项：翻译为 措施获得广泛支持 → 公平正义，是对③的肯前，肯前必肯后，可以推出，当选。

故正确答案为 D。

36、根据题干“2018 年……是……亿元”，结合材料时间为 2019 年，可判定本题为基期计算问题。定位文字材料第一段“全年邮政行业业务收入（不包括邮政储蓄银行直接营业收入）完成 7904.7 亿元，同比增长 19.4%”，代入公式：
$$\text{基期量} = \frac{\text{现期量}}{1 + \text{增长率}} = \frac{7904.7}{1 + 19.4\%} \approx \frac{7900}{1.2} \approx 6600$$
 亿元，与 C 项最接近。

故正确答案为 C。

37、根据题干“2018 年……平均每件收入是（ ）元”，结合材料时间为 2019 年，可判定本题为基期平均数问题。定位文字材料第二段“2019 年邮政寄递服务业务量累计完成 237.1 亿件，同比增长 0.6%；邮政寄递服务业务收入累计完成 368.3 亿元，同比增长 4.2%”。根据公式：
$$\text{基期平均数} = \frac{A}{B} \times \frac{1 + b}{1 + a}$$
，故 2018 年，邮政寄递服务业务平均每件收入 $= \frac{368.3}{237.1} \times \frac{1 + 0.6\%}{1 + 4.2\%} \approx 1.55 \times \frac{1}{1.04} \approx 1.49$ ，与 B 项最接近。

故正确答案为 B。

38、根据题干“2018 年……是……的”，结合选项为 % 和材料时间为 2019 年，可判定本题为基期倍数问题。

定位材料第三段“2019年同城快递业务量完成114.1亿件，同比增长23.1%……全年国际/港澳台快递业务量完成11.1亿件，同比增长34%”。根据基期倍数公式 $= \frac{A}{B} \times \frac{1+b}{1+a}$ ，2018年国际、港澳台快递业务量是同城快递业务量的倍数 $= \frac{11.1}{114.1} \times \frac{1+23.1\%}{1+34\%} \approx 9.7\% \times 0.9 \approx 8.73\%$ ，与B项最接近。

故正确答案为B。

39、定位文字材料第二段“2019年快递服务企业……快递业务收入完成6038.4亿元，同比增长21.8%”。则2019年东、中、西部地区实现业务总收入即为2019年快递服务企业快递业务收入，其增长率为21.8%。

故正确答案为C。

40、A项：定位文字材料第二段：2019年快递业务收入占行业总收入的比重为76.4%，比上年提高1.5个百分点。则2018的比重 $= 76.4\% - 1.5\% = 74.9\%$ ，正确；

B项：定位文字材料第二段：中部地区完成快递业务量62.4亿件，同比增长34.8%……西部地区完成快递业务量39.7亿件，同比增长35.5%。故2018年中部地区的快递业务量-西部地区的快递业务量 $= \frac{62.4}{1+34.8\%} - \frac{39.7}{1+35.5\%} \approx \frac{62.4-39.7}{1.35} = \frac{22.7}{1.35} \approx 17$ 亿件正确；

C项：定位材料第二段：2019年全年订销报纸业务完成172.8亿份，同比下降2.25%。故2018年订销报纸业务完成量 $= \frac{172.8}{1-2.25\%} \approx 173 + 173 \times 2.25\% \approx 173 + 3.5 = 176.5 \approx 177$ 亿份，正确；

D项：定位材料第三段：全年异地快递业务量完成381.9亿件…实现业务收入3101.9亿元。则2019年异地快递业务平均每件收入 $= \frac{\text{异地快递业务收入}}{\text{异地快递业务量}} = \frac{3101.9}{381.9} \approx \frac{3100}{380} \approx 8.2 \text{元} \neq 6$ 元，错误。

本题为选非题，故正确答案为D项。

41、本题考查时事政治。

党的十九届四中全会《决定》强调：构建中国特色社会主义军事政策制度体系是牢固确立习近平强军思想指导地位的政治要求；是完善和发展中国特色社会主义制度的内在要求；是推进国防和军队现代化的现实要求。故C选项错误，ABD正确。

故正确答案为ABD。

42、本题考查中国特色社会主义理论体系。

A项正确，坚持中国共产党的领导是历史的必然和人民的选择。中国人民选择中国共产党的领导是历史的必然。历史表明，中国共产党领导全国人民进行新民主主义革命和社会主义革命，以正确的路线、方针、政策，以优良的作风、艰苦卓绝的奋斗，战胜无数的艰难险阻，推翻了帝国主义、封建主义、官僚资本主义在中国的

统治，建立了新中国，胜利完成了国家独立、民族解放的时代重任，确立了社会主义制度，为当代中国一切发展进步奠定了根本政治前提和制度基础。而中国共产党领导的改革开放，又引领中国人民走上了中国特色社会主义广阔道路，迎来了实现中华民族伟大复兴的光明前景。没有共产党就没有新中国，就没有中国的改革开放。

B项正确，坚持党的领导源于党的宗旨是全心全意为人民服务。习近平总书记指出，人民对美好生活的向往，就是我们的奋斗目标，“不忘初心，牢记使命”，就是要坚持全心全意为人民服务的根本宗旨，永远保持对人民的赤子之心，不断带领人民创造更加幸福美好的生活。

C项正确，坚持党的领导，必须始终坚持党总揽全局、协调各方的领导核心地位。我国社会主义政治制度优越性的一个突出特点，就是坚持党总揽全局、协调各方的领导核心地位。

D项错误，中国共产党是无产阶级政党。

故正确答案为ABC。

43、本题考查中国特色社会主义理论体系。

我国社会主义胜利和挫折的历史经验，以及其他国家社会主义兴衰成败的历史经验，为邓小平理论的形成提供了重要的历史借鉴，它使我们从正反两个方面加深了对社会主义规律的认识。这种认识是付出了很大代价换来的，对于形成正确的理论是十分珍贵的。

故正确答案为AC。

44、本题考查马克思主义哲学。

主观唯心主义是一个哲学理论。其提出人的心灵，如其感觉、经验、意识、观念和或意志等是世界中事物产生和存在的根源与基础，而外部世界中的一切事物则是由这些主观精神所派生的，是这些主观精神的显现。

A项正确，万物皆备于我的意思是万事万物的本性都为我所具备，指万物本性都与我所通。为主观唯心主义。

B项正确，吾心即宇宙的意思是“认为自己的意识就是世界的本原，世界随我的意识存在而存在”。为主观唯心主义。

C项错误，气者，理之依也，出自王夫之的一句话，他认为“气”是物质实体，“理”是客观规律，提出“气者，理之依也”，客观规律的存在与发生必须依附于实体而存在。它是古代朴素唯物主义。

D项错误，“理”和“气”是中国古代哲学的两个基本概念。“气”是指构成客观世界的极细小的物质，是构成世界万物的本原。“理”在程朱理学中是指以儒家学说为代表的封建伦理道德如“三纲五常”和体现这种伦理道德的封建政治制度、社会制度之类。理在事先意味着先有理的出现，为客观唯心主义。

故正确答案为AB。

45、本题考查事业单位相关制度。

根据《事业单位人事管理条例》第六条规定：事业单位根据职责任务和工作需要，按照国家有关规定设置岗位。岗位应当具有明确的名称、职责任务、工作标准和任职条件。

故正确答案为 CD。

46、本题考查中国特色社会主义理论体系。

习近平总书记在中国共产党第十九次全国代表大会报告中指出：全面依法治国是中国特色社会主义的本质要求和重要保障。必须把党的领导贯彻落实到依法治国全过程和各方面，坚定不移走中国特色社会主义法治道路，完善以宪法为核心的中国特色社会主义法律体系，建设中国特色社会主义法治体系，建设社会主义法治国家，发展中国特色社会主义法治理论，坚持依法治国、依法执政、依法行政共同推进，坚持法治国家、法治政府、法治社会一体建设，坚持依法治国和以德治国相结合，依法治国和依规治党有机统一，深化司法体制改革，提高全民族法治素养和道德素质。

故表述正确。

47、本题考查中国特色社会主义理论体系。

“三步走”是邓小平在 1987 年 4 月提出基本实现现代化的战略，1987 年 10 月，党的十三大把邓小平“三步走”的发展战略构想确定下来。第一步，从 1981 年到 1990 年，国民生产总值翻一番，解决人民温饱问题；第二步，从 1991 年到 20 世纪末，国民生产总值再翻一番，人民生活水平达到小康水平；第三步，到 21 世纪中叶，国民生产总值再翻两番，达到中等发达国家水平，基本实现现代化。

故表述正确。

48、本题考查事业单位相关制度人事管理。

根据《事业单位人员管理条例》，事业单位制定或者修改人事管理制度，应当通过职工代表大会或者其他形式听取工作人员意见。

故表述错误。

49、本题考查事业单位相关制度人事管理。

根据《事业单位人事管理条例》第二条规定，国家对事业单位工作人员实行分级分类管理。

故表述正确。

50、本题考查事业单位相关制度人事管理。

根据《事业单位人员管理条例》，事业单位新聘用工作人员，应当面向社会公开招聘。但是，国家政策性安置、按照人事管理权限由上级任命、涉密岗位等人员除外。

故表述错误。

51、本题考查社会主义市场经济体制。

市场经济具有刺激作用：由于价值规律要求商品按照社会必要劳动时间所决定的价值来交换，谁首先改进技术设备，个别劳动生产率比较高，生产商品的个别劳动时间少于社会必要劳动时间，谁就获利较多。因而，同部门同行业中必然要有竞争，这种情况会刺激商品生产者改进生产工具，提高个别劳动生产率，加强经营管理，降低消耗，以降低个别劳动时间。

故表述正确。

52、本题考查人文历史。

程朱理学，亦称为“程朱道学”，是宋明理学的主要派别之一。其中，“程”指的是二程（程颢、程颐），“朱”指的是朱熹。

故表述错误。

53、本题考查科技。

银河系，是一个巨型棒旋星系，呈椭圆盘形，具有巨大的盘面结构，最新研究表明银河系拥有四条清晰明确且相当对称的旋臂，旋臂相距 4500 光年。太阳位于银河一个支臂猎户臂上，至银心的距离大约是 2.64 万光年。银河系包含 1200 亿颗恒星。

故表述正确。

54、本题考查科技。

光纤通信技术从光通信中脱颖而出，已成为现代通信的主要支柱之一，在现代电信网中起着举足轻重的作用。光纤通信作为一门新兴技术，其近年来发展速度之快、应用面之广是通信史上罕见的，也是世界新技术革命的重要标志和未来信息社会中各种信息的主要传送工具。有以下优点：（1）通信容量大、传输距离远；（2）信号干扰小、保密性能好；（3）抗电磁干扰、传输质量佳，电通信不能解决各种电磁干扰问题，唯有光纤通信不受各种电磁干扰；（4）光纤尺寸小、重量轻，便于铺设和运输；（5）材料来源丰富，环境保护好，有利于节约有色金属铜；（6）无辐射，难于窃听，因为光纤传输的光波不能跑出光纤以外；（7）光缆适应性强，寿命长。

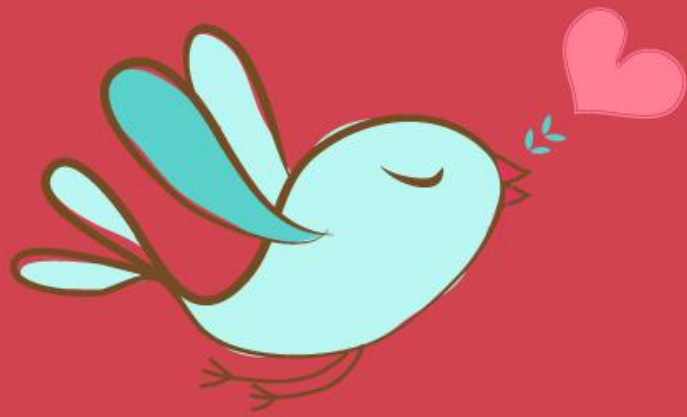
有以下不足：（1）质地脆，机械强度差；（2）光纤的切断和接续需要一定的工具、设备和技术；（3）分路、耦合不灵活；（4）光纤光缆的弯曲半径不能过小；（5）有供电困难问题。

故表述错误。

55、本题考查人文历史。

中国五大戏曲剧种包括：京剧、评剧、豫剧、越剧、黄梅戏。

故表述正确。



美好的事情即将发生...

something wonderful is about to happen