

2019年9月7日浙江杭州萧山区事业单位考试  
《综合基础知识及综合应用能力》真题

公考通网校

[www.chinaexam.org](http://www.chinaexam.org)



公考通 APP



微信公众平台

## 2019年9月7日浙江杭州萧山区事业单位考试《综合基础知识及综合应用能力》真题

一、单项选择题。每小题后的四个备选答案中只有一个最符合题意的答案。

1、图中漫画给我们的哲学启示是（ ）。



- A、要积极做好量的积累，促成事物质变
- B、要立足整体，统筹全局，选择最佳方案
- C、既要看到联系，又不能忽视发展
- D、要有充分的思想准备，不断克服前进中的困难

2、对于社保征收方式变动引发企业负担加重的担忧，2018年9月18日召开的国务院常务会议对社保费征收政策作进一步部署，并再次强调“总体上不增加企业负担”，给企业吃定心丸，稳定市场预期。这是因为（ ）。

- A、上层建筑要与经济基础相适应
- B、社会存在与社会意识要趋于同步
- C、生产关系要与生产力相适应
- D、人民群众是社会变革的决定力量

3、2018年12月18日，庆祝改革开放40周年大会在北京人民大会堂隆重举行。习近平主席在大会上指出改革开放是我们党的一次伟大觉醒，并再次强调了“中国改革开放不停步”。这是基于（ ）。

- A、社会生产力要适应生产关系的变化和发展
- B、改革是发展中国特色社会主义的强大动力
- C、社会主义社会的基本矛盾是非对抗性矛盾
- D、上层建筑始终促进经济基础的变化和发展

4、习近平总书记在经济形势专家座谈会上指出：发展必须是遵循经济规律的科学发展，必须是遵循自然规律的可持续发展，各级党委和政府要学好用好政治经济学，自觉认识和更好遵循经济发展规律，不断提高推进

改革开放、领导经济社会发展、提高经济社会发展质量和效益的能力和水平。下列对规律的认识正确的是（ ）。

- A、规律是事物本身所固有的本质的、必然的、稳定的联系，所以规律是永恒不变的
- B、虽然规律是客观的，但人可以根据主观意愿，认识、利用和发现规律
- C、我们可以根据规律发生作用的条件变革规律，改造客观世界，造福人类
- D、规律是客观的、普遍的，所以我们应顺应规律，改变规律起作用的条件利用规律

5、2018年3月至12月全国海关组织开展打击“洋垃圾”走私“蓝天2018”专项行动。此次集中行动是海关总署针对洋垃圾等污染环境、破坏资源和影响生态的各类走私行为开展的新轮收网行动。海关开展“蓝天2018”专项行动的基本依据是（ ）。

- A、我国公民享有广泛的政治权利和自由
- B、我国人民民主最广泛、最真实、最管用
- C、国家作为阶级统治的工具具有专政职能
- D、社会主义民主具有物质保障

6、2019年4月15日是《中华人民共和国国家安全法》颁布实施以来的第四个全民国家安全教育，国家安全教育法在第三条总体国家安全观内涵中强调“以人民安全为宗旨”，“以人民安全为宗旨”，从根本上说（ ）。

- A、是由宪法决定的
- B、是由我国国家性质决定的
- C、是由政府职能决定的
- D、是由政府性质决定的

7、2019年3月5日，第十三届全国人民代表大会第二次会议在北京人民大会堂开幕，听取并审议了国务院总理李克强所作的政府工作报告。这体现出全国人大行使（ ）。

- A、审议权
- B、决定权
- C、监督权
- D、任免权

8、2019年全国科技工作会议强调要充分发挥科技创新的引领作用，深入实施创新驱动发展战略，加快创新型国家和世界科技强国建设。我国之所以高度重视科技创新，是因为（ ）。

- A、科技创新是解决发展问题的唯一途径
- B、综合国力的竞争以经济和科技实力为基础
- C、加快科技发展是我国当前的中心工作

D、科技实力的强弱是国际关系的决定性因素

9、2019年，高校毕业生人数达到830万，再创新高。面对这一庞大的求职大军，从国家到地方层面相继出台多项政策，为高校毕业生就业“开绿灯”，此举给社会生产发展带来重大影响。下列选项中的顺序符合材料意思的是（ ）。

①获得工资收入②提高消费水平③企业提高生产④大学生就业

A、④→①→②

B、②→③→④

C、①→②→③

D、④→③→①

10、2018年9月深圳市文体旅游局就深圳市居民“十一”黄金周期间出游意向进行了问卷调查。调查发现出游目的以休闲度假为主的比重较去年进一步提升，达44.8%。休闲度假产业面临前所未有的发展机遇，成为新常态下旅游业转型发展的新风口。关于上述材料，下列理解正确的是（ ）。

A、旅游消费属于超前消费行为

B、旅游消费属于生存资料消费

C、旅游消费的增加有利于优化消费结构

D、旅游消费的发展必然有利于自然环境

11、2018年10月至11月，国家质检总局在全国开展“双11”消费品电商领域执法打假集中行动。各地质检部门通过严厉打击电商领域违法行为，严查彻办质量违法案件，震慑制售假冒伪劣违法人员，维护消费者合法权益。这一行动（ ）。

A、能够提高商品质量，增加其价值量

B、是政府采用经济手段进行宏观调控

C、必然引起替代商品的价格持续上升

D、是为了弥补市场调节的弱点和缺陷

12、王某在某国有企业上班，每月工资5500元。此外，王某每年还可获得房屋出租收入4000元。下列对王某收入分配方式的认识，正确的是（ ）。

A、王某的收入都属于按劳分配

B、工资收入属于按劳分配，房屋出租收入属于按生产要素分配

C、王某的收入都属于按生产要素分配

D、工资收入属于按生产要素分配，房屋出租收入属于按劳分配

13、（ ）是深化行政体制改革的核心，实质上要解决的是政府应该做什么、不应该做什么，重点是政府、市场、社会的关系，即哪些事应该由市场、社会、政府各自分担，哪些事应该由三者共同承担。

- A、转变政府职能
- B、扩大政府权力
- C、提高行政效率
- D、加强行政队伍建设

14、管某前往某小区李某家行窃，窃得现金十万余元后随即将该笔现金存入银行存折中。不久，管某在其出租屋内被当地警方抓获，并当场搜查出该存折。根据我国相关规定，该存折属于（ ）。

- A、物证
- B、书证
- C、既是物证又是书证
- D、既不是物证也不是书证

15、某日，王女士带着7岁的女儿前往某主题乐园游玩。在入口处，王某被一工作人员拦下，并被告知该乐园禁止游客携带食品入园且要对其进行翻包检查，根据我国法律的相关规定，该乐园的翻包行为侵犯了王女士的（ ）。

- A、名誉权
- B、荣誉权
- C、隐私权
- D、公平交易权

16、多年来，胡某横行霸道、为所欲为，经常敲诈勒索同村人的财物。因害怕遭报复，村里人大多数敢怒不敢言，不得不屈从。隔壁村的赵某无意间听闻此事，遂向公安机关报告了此事。赵某的行为属于（ ）。

- A、控告
- B、告诉
- C、举报
- D、报案

17、某市组织领导干部走进法庭现场旁听职务犯罪案件的庭审，一名干部表示，“通过观看旁听庭审，让我深受教育，我要引以为戒，廉洁从政。”这直接体现了法具有（ ）。

- A、指引作用
- B、评价作用
- C、预测作用
- D、教育作用

18、梅雨是初夏季节（ ）中下游特有的天气气候现象。

- A、黄河

- B、淮河
- C、长江
- D、珠江

19、我们常说唱歌常常走音、唱不准调的人“五音不全”，我国传统音乐中的“五音”指的是（ ）。

- A、哆来咪发唆
- B、东西南北中
- C、宫商角徵羽
- D、甲乙丙丁戊

20、蒸馏制酒法是酒类制法中不可缺少的一种，其制作出的酒通常因为酒精度数较高而被称为烈性酒。下列选项中不属于烈性酒的是（ ）。

- A、伏特加
- B、白兰地
- C、威士忌
- D、白葡萄酒

21、大陆上素有“地球伤疤”之称的最大的断裂带是（ ）。

- A、环太平洋地震带
- B、海岭地震带
- C、北欧断裂带
- D、东非大裂谷

22、古人常用“孩提”来指代（ ）岁的孩子。

- A、0
- B、2-3
- C、4-5
- D、6-7

23、第二次工业革命的标志事件是（ ）。

- A、原子能、电子计算机等领域取得巨大突破
- B、内燃机的发明和广泛应用
- C、蒸汽机的发明和广泛应用
- D、电力的发明和广泛应用

24、世界上现存规模最大，历史最长久，内容最丰富、保存最完好的佛教石窟艺术宝库是（ ）。

- A、龙门石窟

- B、云冈石窟
- C、麦积山石窟
- D、莫高窟

25、2019年8月1日下午，新修订的《杭州市生活垃圾管理条例》经浙江省十三届人大常委会第十三次会议第三次全体会议投票表决，全票通过。在新条例中将杭州的垃圾分类调整为（ ）。

- A、可回收物、有害垃圾、餐厨垃圾、其他垃圾
- B、可回收物、有害垃圾、易腐垃圾、其他垃圾
- C、可回收物、有害垃圾、餐厨垃圾、可降解垃圾
- D、可回收物、有害垃圾、易腐垃圾、可降解垃圾

26、2019年8月12日，国务院办公厅印发《全国深化（ ）改革优化营商环境电视电话会议重点任务分工方案》，对于民生难题提出了明确的解决时间表。

- A、“放管服”
- B、“最多跑一次”
- C、“互联网+政务服务”
- D、“千万工程”

27、2019年8月12日，韩国政府发布战略性产品进出口公告修订案，决定把（ ）移出韩国的贸易“白色清单”。

- A、美国
- B、中国
- C、日本
- D、朝鲜

28、2019年8月15日，在中国人民抗日战争胜利（ ）之际，包括日本神户·南京心连心会第23次访华团成员在内的十余个国家的代表，一同在侵华日军南京大屠杀遇难同胞纪念馆举行国际和平集会，悼念南京大屠杀遇难者，祈祷世界和平。

- A、60周年
- B、74周年
- C、85周年
- D、90周年

29、当地时间2019年7月20日，中国网球名将（ ）正式入驻国际网球名人堂，成为第一个来自亚洲的网球名人堂成员。

- A、李娜

- B、彭帅
- C、晏紫
- D、郑洁

30、2019年8月18日，《中共中央国务院关于支持（ ）建设中国特色社会主义先行示范区的意见》发布。《意见》提出了将该城市建设成为高质量发展高地、法治城市示范、城市文明典范、民生幸福标杆、可持续发展先锋的战略定位。

- A、北京
- B、上海
- C、深圳
- D、广州

二、多项选择题。每小题后的四个备选答案中有两个或两个以上符合题意的答案。

31、2019年3月22日，习主席在罗马访问时，意大利众议院议长菲科向习近平主席发问：“您当选中国主席的时候，是怎样一种心情？”习主席回答：“这么大一个国家，责任非常重、工作非常艰巨。我将无我，不负人民。我愿意做到一个‘无我’的状态，为中国的发展奉献自己”。可见（ ）。

- A、世界观决定方法论，方法论体现世界观
- B、哲学总是与人的主观情绪联系在一起
- C、有什么样的世界观就有什么样的方法论
- D、哲学源于生活，是对生活的真实反映

32、2019年1月3日，携带多台国际合作载荷和月表生物科普试验载荷的“嫦娥四号”探测器成功着陆在月球背面预选着陆区，这是人类航天器首次在月球背面软着陆，并通过“鹊桥”中继星传回了世界第一张近距离拍摄的月背影像图，揭开了古老月背的神秘面纱。这佐证了（ ）。

- A、探索真理的过程是用新认识否定旧认识的过程
- B、人类实践活动具有社会历史性和能动性的特点
- C、科学实践要以对客观事物的真理性认识为依据
- D、科学技术进步能够促进人们认识的丰富和发展

33、浙江省某地进行公租房轮候号摇号，对基本符合准入条件的1833户公租房配租家庭进行了公开摇号，产生选房顺序号。此外该市本级公租房受理模式由原先申请家庭自主选择实物配租或货币补贴，调整为货币补贴日常受理、实物配租预登记的相结合的模式。公租房的推出（ ）。

- A、有利于推动公平正义，保障人民群众的利益
- B、维护公民基本的民主权利，体现人民民主最真实
- C、规范国家机关的行为，切实保障人民的利益



D、从根本上说是由我国国家性质决定的

34、坚持和完善人民代表大会制度，必须（ ）。

- A、毫不动摇坚持中国共产党的领导
- B、保证人民当家做主
- C、全面推进依法治国
- D、坚持民主集中制

35、货币职能是指货币在经济生活中所起的作用，是货币本质的体现。下列选项中，能体现货币基本职能的是（ ）。

- A、100 英镑=877.47 元人民币
- B、小明付了 20 元买了一本书
- C、小明用 3000 元钱买了套西装
- D、京东商城上某品牌电脑 2300 元/台

36、2019 年 8 月，某市受台风“利奇马”影响饭店等都提前关门防台。市民王先生在某平台上点了一份外卖。但店家要求自取，如要配送，配送费用比平时高 2 倍。根据材料信息，下列说法正确的是（ ）。

- A、“自取”或“配送”交易都符合自愿交易原则
- B、天气因素对商品价格的影响是通过改变该商品供求关系实现的
- C、在特定条件下，天气因素可以影响商品价格
- D、商家上涨配送费用符合市场规律

37、某日，吴某带其 6 岁的女儿小雅在楼下玩耍，后因有事先行回家。无人照看的小雅见对面李某家门未关，遂偷偷跑进去玩耍，不幸从二楼至三楼楼梯间的窗户意外坠楼，医院抢救无效死亡。关于小雅的死亡，下列说法正确的是（ ）。

- A、李某未尽安全保障义务，应当承担赔偿责任
- B、李某对小雅的坠亡不存在过错，无须承担赔偿责任
- C、吴某作为家长未尽到监护义务，应当承担赔偿责任
- D、李某虽与小雅的死亡无因果关系，但其可出于同情给予吴某适当的补偿

38、特别行政区是中国行政区划之一，行政区划级别与省、自治区、直辖市相同，但不同的是特别行政区享有高度自治权。根据《宪法》和法律的规定，特别行政区的高度自治权体现在（ ）。

- A、特别行政区可实行与中华人民共和国内地不同的社会经济、政治和文化制度
- B、特别行政区享有司法终审权
- C、全国人大常委会制定的法律均不在特别行政区实施，其立法机关可另行制定。
- D、特别行政区可以以自己的名义单独参加各种民间国际组织

39、中国四大名绣有（ ）。

- A、蜀绣
- B、湘绣
- C、粤绣
- D、鲁绣

40、在我国，“一府两院”指的是（ ）。

- A、人民政府
- B、人民医院
- C、人民法院
- D、人民检察院

三、**判断题**。判断下列说法的正误。

41、客观性是真理的最基本属性，真理只有一个，真理面前人人平等。（ ）

42、不同的矛盾只能用不同的方法去解决。（ ）

43、人民权益要靠法律保障，法律权威靠人民维护。国家和社会治理，需要法律和道德共同发挥作用。（ ）

44、强国必须强军，军强才能国安。（ ）

45、存款利息的计算方法是本金×利息率。（ ）

46、收入分配的公平，主要表现在收入分配的相对平等，即努力消除社会成员之间收入的差距。（ ）

47、在我国，拘传只能由公安机关决定执行。（ ）

48、外国当事人在我国参加诉讼，需要委托律师代理诉讼的，只能委托中国的律师代理。（ ）

49、脸盲症是一种“错觉”。（ ）

50、从2019年8月7日起，杭州市民政局打破户籍区域限制，在全省率先试行婚姻登记全市通办。（ ）

## 参考答案

1、本题考查马克思主义哲学。

漫画反映的是当前城市建设中存在的一边拆一边建的现象，这会导致资源的浪费，究其原因是城市建设缺乏全局思维，各自为政，没有做好全面规划，因此，启示我们要有全局思维，做好全面规划，才能搞好城市建设。

A 项错误，选项表述正确，但与漫画无关。

B 项正确，立足整体，统筹全局，选择最佳方案才能避免城市建设中一边拆一边建的现象。

C 项错误，选项表述正确，但与漫画无关

D 项错误，选项表述正确，但与漫画无关。

故正确答案为 B。

2、本题考查马克思主义哲学。

社保费征收是社会保障制度的内容，社保是一种再分配方式，属于生产关系范畴。

A 项错误，经济基础是占统治地位的生产关系的总和。上层建筑是指建立在一定经济基础上的社会意识形态以及与之相适应的政治法律制度，包括政治上层建筑（包括国家政治制度、立法司法制度等制度，政府机构、党团、军队、监狱等设施）和思想上层建筑（包括政治思想、法律思想、哲学思想、文艺思想等意识形态诸种形式），国家政权是上层建筑的核心。经济基础决定上层建筑，上层建筑对经济基础具有反作用：当上层建筑适合经济基础状况时，它促进经济基础的巩固和完善；当它不适合经济基础状况时，会阻碍经济基础的发展和变革。选项表述正确，但与题干无关。

B 项错误，社会存在决定社会意识，但社会意识具有相对独立性，有时会落后于社会存在，有时又会先于社会存在而变化发展，不一定是同步的。选项表述错误，且与题干无关。

C 项正确，生产力是指社会成员共同改造自然、改造社会获取生产资料和生活资料的能力。生产关系是指劳动者在生产过程中所结成的社会关系，包括生产资料所有制的形式、人们在生产中的地位和相互关系、产品分配的形式三个方面。生产力的状况决定生产关系，生产关系对生产力具有反作用。当生产关系与生产力的发展要求相适合的时候，它就有力地推动生产力的发展；当生产关系与生产力的发展要求不相适合的时候，它就阻碍甚至破坏生产力的发展。国务院常务会议对社保费征收政策作进一步部署，体现了生产关系要与生产力相适应。

D 项错误，选项表述正确，但与题干无关。

故正确答案为 C。

3、本题考查马克思主义哲学。

“改革开放是我们党的一次伟大觉醒”说明了改革的重要性，“中国改革开放不停步”启示我们要深化改革。

A 项错误，生产力的状况决定生产关系，生产关系要适应社会生产力的变化和发展，选项表述错误。

B 项正确，改革是发展中国特色社会主义的强大动力，改革可以使生产关系适应生产力的发展，使上层建筑适应经济基础的发展。

C 项错误，社会主义社会基本矛盾是非对抗性矛盾，是人民内部矛盾，需用改革而不是阶级斗争的方式解决。选项表述正确，但与题干无关。

D 项错误，经济基础决定上层建筑，上层建筑对经济基础具有反作用：当上层建筑适合经济基础状况时，它促进经济基础的巩固和完善；当它不适合经济基础状况时，会阻碍经济基础的发展和变革。因此，不能一概而论。选项表述错误。

故正确答案为 B。

4、本题考查马克思主义哲学。

规律是事物运动过程中固有的本质的、必然的、稳定的联系。规律是客观的，不以人的意志为转移。

A 项错误，规律不是永恒不变的，而是会发生变化的。

B 项错误，认识、利用和发现规律，必须通过实践，而非主观意愿。

C 项错误，规律不能被创造、改变、消灭，只能被认识和利用。

D 项正确，规律是客观的、普遍的，不以人的意志为转移，所以我们应顺应规律，改变规律起作用的条件利用规律来改造自然、改造社会，为社会谋福利。

故正确答案为 D。

5、本题考查中国特色社会主义理论体系。

海关总署作为国家机关，依法打击走私行动，即国家依法打击走私犯罪活动，维护社会秩序。

A 项错误，政治权利和自由是指公民依据宪法和法律的规定，作为国家政治生活主体依法享有的参加国家政治生活的权利和自由，是国家为公民直接参与政治活动提供的基本保障。它表现为两种形式：一种是选举权与被选举权，即公民参与国家、社会组织与管理的活动，以选举权和被选举权的行使为基础；另一种是政治自由，即公民表达自己政治意愿的自由。通常表现为言论、出版、集会、结社、游行、示威的自由，简称政治自由。选项表述正确，但与题干无关。

B 项错误，我国社会主义民主是维护人民根本利益的最广泛、最真实、最管用的民主。

最广泛的民主，不仅表现在人民享有广泛的民主权利，而且表现在民主主体的广泛性。我国宪法规定：“中华人民共和国的一切权力属于人民。”最真实的民主，表现在人民当家作主的权利有制度、法律和物质的保障，人民能够自己管理国家，也表现在随着经济的发展和社会的进步，广大人民的利益得到日益充分的实现。最管用的民主，表现在我国建立了一整套保障人民当家作主的制度体系。这套制度体系体现了人民意志，保障了人民权益，激发了人民的创造活力，能够有效杜绝西方国家常见的选举时漫天许诺、选举后无人过问的“空头支票”问题，防止出现人民形式上有权、实际上无权的现象，避免相互掣肘而导致内耗严重、效率低下的弊端。

选项表述正确，但与题干无关。

C项正确，国家的专政职能指国家依法打击各种犯罪活动，维护社会治安和社会秩序，保护国家集体和个人的合法权益不受侵犯。海关总署打击走私行动的行为正是国家专政职能的体现。

D项错误，社会主义民主具有物质保障主要体现在公民选举所需经费均由政府开支，选举期间国家掌握的报刊、电视、广播等资源均为选举活动提供相应的服务。选项表述正确，但与题干无关。

故正确答案为C。

6、本题考查宪法。

题干中，《中华人民共和国国家安全法》强调“以人民安全为宗旨”，体现的是国家维护人民利益，把人民安全放在至关重要的位置。

A项错误，宪法是各种组织力量对比关系的集中体现，宪法作为法律，体现阶级统治的意志，由国家性质决定。

B项正确，《中华人民共和国宪法》第一条第一款规定：“中华人民共和国是工人阶级领导的、以工农联盟为基础的人民民主专政的社会主义国家。”国体指的是国家性质，我国的国家性质是人民民主专政的社会主义国家，国家保障维护人民的权益，这决定了《中华人民共和国国家安全法》将“人民安全”作为立法宗旨，符合题意。

C项错误，政府的职能由政府的性质决定，政府的性质是由国家性质决定的。

D项错误，政府的性质是由国家的性质决定的。

故正确答案为B。

7、本题考查宪法。

全国人大有四项职权，分别是立法权、决定权、监督权、任免权。决定权是宪法和法律规定的各级人大和县级以上各级人大常委会依照法定程序决定国家和社会或本行政区域内重大事项的权力。监督权是指监督宪法和法律的实施，监督其他最高国家机关工作的权力等，全国人大行使最高监督权。任免权是各级人大及其常委会对相关国家机关领导人及其他组成人员进行选举、任免、罢免的权力。

A项错误。人大的职权中没有“审议权”这一说法。

B项错误。听取并审议政府工作报告，不属于决定权，属于监督权。

C项正确。国务院对全国人民代表大会负责并报告工作，人大听取和审议政府工作报告是对政府工作的监督，是行使监督权的体现。

D项错误。听取并审议政府工作报告，不涉及国家机关领导人及其他组成人员进行选举、任免、罢免，不属于任免权。

故正确答案为C。

8、本题考查中国特色社会主义理论体系。

A、C 两项错误，党的十八大报告指出，以经济建设为中心是兴国之要，发展仍是解决我国所有问题的关键。

B 项正确，综合国力是衡量一个国家基本国情和基本资源最重要的指标，也是衡量一个国家的经济、政治、军事、文化、科技、教育、人力资源等实力的综合性指标，综合国力的竞争以经济和科技实力为基础。

D 项错误，国家利益是国际关系的决定性因素。

故正确答案为 B。

9、本题考查马克思主义政治经济学。

“出台多项政策，为高校毕业生就业开绿灯”体现了保障大学生就业，即④；“此举给社会生产发展带来重大影响”体现了大学生实现就业可以促进生产发展，即③；生产决定分配，我国实行以按劳分配为主体，多种分配方式并存的分配方式，就业的大学生通过劳动得到相应报酬，即①。题干中未体现消费。

故正确答案为 D。

10、本题考查马克思主义政治经济学。

A 项错误，超前消费是指当下的收入水平不足以购买现在所需的产品或服务，以分期付款、预支等形式进行消费。题干未涉及超前消费。

B 项错误，按消费目的分，消费可以分为，生存资料消费、发展资料消费、享受资料消费。旅游消费属于享受资料消费，生存资料消费指维持生存所必需的物质生活和劳务消费，一般用来满足较低层次衣食住行的需要，是最基本的消费。

C 项正确，消费结构是指各类消费支出在总费用支出中所占的比重，一般用恩格尔系数（家庭食品支出与家庭消费总支出的比值）来衡量。旅游消费的增加，有助于提高旅游支出在家庭总支出中所占的比例，有利于优化消费结构。

D 项错误，选项表述过于绝对，旅游消费发展有可能带来对自然环境的破坏。

故正确答案为 C。

11、本题考查社会主义市场经济体制。

A 项错误，商品的价值量是由生产商品所需的社会必要劳动时间（在现有的社会正常的生产条件下，在社会平均的劳动强度和熟练程度下，制造该商品所需的劳动时间）决定的，严查彻办质量违法案件不会影响产商品所需的社会必要劳动时间，不会影响商品的价值量。

B 项错误，打击电商领域违法行为，严查彻办质量违法案件，属于采用法律手段进行宏观调控。采用经济手段进行宏观调控指依据和运用价值规律的基础上借助于经济杠杆的调节作用，对国民经济进行宏观调控。经济杠杆是对社会经济活动进行宏观调控的价值形式和价值工具，主要包括价格、税收、信贷、工资等。

C 项错误，一般来说，某种商品的供给量下降后，其替代品的需要会上升，相应的价格会上升。电商领域的打击行动是针对假冒伪劣产品进行的，市场中存在许多同类真品或正品，打假后，对同类真品或正品价格没有影响。



D项正确，在市场经济条件下，市场调节具有自发性、盲目性和滞后性等弊端，为了弥补市场调节的不足，需要加强宏观调控，国家通常运用经济手段、法律手段和行政手段（题中使用的是法律手段），实现宏观调控的目标，弥补市场调节的弱点和缺陷。

故正确答案为D。

12、本题考查社会主义市场经济体制。

在社会主义初级阶段，我国实行以公有制为主体，多种所有制经济共同发展的基本经济制度，必然要实行按劳分配为主体，多种分配方式并存的分配制度。按劳分配是在公有制范围内进行的分配，与多种所有制经济相适应，还存在其他多种分配方式，主要包括按个体劳动者劳动成果分配和按生产要素分配。王某在某国有企业上班，每月工资属于按劳分配，房屋出租收入属于按生产要素（土地要素）分配。

故正确答案为B。

13、本题考查行政管理。

行政管理体制改革是政治体制改革的重要内容，是上层建筑适应经济基础客观规律的必然要求，贯穿我国改革开放和社会主义现代化建设的全过程。加快行政管理体制改革的主要任务是：着力转变职能、理顺关系、优化结构、提高效能，形成权责一致、分工合理、决策科学、执行顺畅、监督有力的行政管理体制，建设服务型政府。

A项正确，党的十九大报告指出，深化行政管理体制改革要以政府职能转变为核心。把不该由政府管理的事项转移出去，把该由政府管理的事项切实管好，从制度上更好地发挥市场在资源配置中的基础性作用，更好地发挥公民和社会组织在社会公共事务管理中的作用，更加有效地提供公共产品。

B项错误，深化行政体制改革要求“简政放权”，政府把经营管理权下放给企业，而非扩大政府权力。

C项错误，提高行政效率的目的是增强政府提供管理和公共服务的能力。

D项错误，加强行政队伍建设的目的是增强政府提供管理和公共服务的能力。

故正确答案为A。

14、本题考查程序法。

物证是指证明案件真实情况的一切物品和痕迹。书证是指以其记载的内容和反映的思想来证明案件真实情况书面材料和其他物质材料。书证和物证最大的区别在于：书证是以记载的内容和表达的思想起证明作用的；物证是以其外部特征、存在场所和物质属性起证明作用的。

A项、C项错误，存折本身所在的地点、存折的物质属性、外部特征不能证明管某行窃的事实，故存折不属于物证。

B项正确、D项错误，要想证明管某的盗窃事实，必须要看存折上打印的内容，如持有人的姓名、流水时间、金额等信息，即存折记载的内容，因此存折属于书证。

故正确答案为B。

15、本题考查民法。

A项错误，名誉权是指自然人和法人就其自身属性和价值获得的社会评价，享有保有和维持的具体人格权。本题中，翻包行为是游乐园对于所有入园游客都作出的行为，并不针对王女士一人，并且无侮辱诽谤等行为，王女士的客观社会评价不会因此而降低。因此，该行为没有侵犯王女士的名誉权。

B项错误，荣誉权是民事主体对其所获得的荣誉及其利益所享有的保持支配的具体人格权。在本题中翻包检查的行为，未涉及具体的荣誉称号及相关利益，因此与王女士的荣誉无关。因此，该行为没有侵犯王女士的荣誉权。

C项正确，隐私权是自然人享有的对其个人的、与公共利益无关的个人信息、私人活动和私有领域进行支配的具体人格权。题干中王某的包可以被看作王某的私人领域，翻包侵入了王某的私人领域，故侵犯其隐私权。

D项错误，公平交易权是指《消费者权益保护法》规定的消费者在购买商品或接受服务时，享有公正、合理地进行市场交换行为的权利。本题中翻包检查的行为，未涉及交易行为，因此，该行为没有侵犯王女士的公平交易权。

故正确答案为C。

16、本题考查程序法。

在刑事诉讼法中，立案材料的来源途径有且仅有五种，即，（1）公安机关或检察院直接发现的犯罪事实或者获得的犯罪线索；（2）报案；（3）举报；（4）控告；（5）犯罪人自首、自诉人的起诉。

A项错误，控告是指被害人就其人身权利、财产权利、遭受不法侵害的事实及犯罪嫌疑人的有关情况，向公安机关、司法机关揭露告发，要求依法追究其刑事责任的诉讼行为。本题中，赵某是隔壁村的村民，只是无意间听说了此事，而其本身并非被害人，故其行为不属于控告。

B项错误，“告诉”不是立案材料的来源。

C项正确，举报是指单位和个人（第三人而非被害人）对其发现的犯罪事实或者犯罪嫌疑人向公安机关、司法机关告发揭露的行为。在本题中赵某是第三人而非被害人，且犯罪嫌疑人及其犯罪事实明确，故属于举报。

D项错误，报案是指单位和个人以及被害人发现有犯罪事实发生，但尚不知犯罪嫌疑人为何人时，向公安机关、司法机关告发的行为。在本题中，犯罪嫌疑人是明确的，即胡某，故赵某的行为不属于报案。

故正确答案为C。

17、本题考查法理学。

A项错误，法的指引作用是指法指引自己的行为，包括确定性指引与不确定性指引。题干中并未涉及对该领导干部的权利义务的指引。

B项错误，法的评价作用是指以法为标准，评价他人行为的合法性，对象是他人。题干中并未涉及该领导干部评价他人的行为。

C项错误，法的预测作用是指凭借法的存在，预先估计对方当事人的行为，从而安排好本人的行为，题干



中并未涉及领导干部对应的对方当事人。

D项正确，法的教育作用是指通过法的实施，法律对一般人的行为产生影响，即通过一个案件的发生，使得不特定人受到教育，包括示范作用与警示作用，对象是不特定的人。题干中的庭审是法的实施，即法官适用法律进行案件裁判的司法过程，通过该案件的法律适用，对该领导干部产生了警示作用，引以为戒，所以体现了法的教育作用。

故正确答案为D。

18、本题考查国情省情。

春末夏初梅子黄熟的一段时期，我国长江中下游地区连续下雨，空气潮湿，衣物等容易发霉，这一时期叫做黄梅季。黄梅季下的雨叫做梅雨。

故正确答案为C。

19、本题考查人文历史。

“五音”是我国五声音阶上的五个级，古代叫宫、商、角、徵、羽，相当于现行简谱上的1、2、3、5、6。

故正确答案为C。

20、本题考查科技。

蒸馏酒是乙醇浓度高于原发酵产物的各种酒精饮料。白兰地、威士忌、朗姆酒、伏特加、金酒、龙舌兰和中国的白酒都属于蒸馏酒，大多是度数较高的烈性酒。制作过程为先经过酿造，后进行蒸馏后冷却，最终得到高度数的酒精溶液饮品——利用酒精的沸点（ $78.5^{\circ}\text{C}$ ）和水的沸点（ $100^{\circ}\text{C}$ ）不同，将原发酵液加热至两者沸点之间，就可从中蒸出和收集到酒精成分和香味物质。

A项正确，伏特加以谷物或马铃薯为原料，产自俄罗斯，属于烈性酒。

B项正确，白兰地以水果为原料，产自法国，属于烈性酒。

C项正确，威士忌酒以谷物为原料，主要生产国为英语国家，分为苏格兰威士忌、爱尔兰威士忌、加拿大威士忌和美国威士忌，属于烈性酒。

D项错误，白葡萄酒是用优质葡萄酿制，经发酵陈酿而成的酒，属于酿造酒，非蒸馏酒，故不属于烈性酒。

本题为选非题，故正确答案为D。

21、本题考查地理常识。

东非大裂谷位于非洲东部，南起赞比西河下游谷地，向北经希雷河谷至马拉维湖（尼亚萨湖）后分为东西两支，是世界大陆上最大的断裂带。由于从卫星照片上看去犹如一道巨大的伤疤，因此有“地球伤疤”之称。

A项错误，环太平洋地震带是世界三大地震带之一，世界上80%的地震发生在这里，因此环太平洋地震带是世界最主要的地震带。从形状上，它像一个环一样环绕太平洋一周，也把太平洋与环绕太平洋的大陆分割开来。

B项错误，海岭地震带又称大洋中脊地震带，分布在太平洋、大西洋、印度洋中的海岭地区（海底山脉），

是从西伯利亚北岸靠近勒那河口开始，穿过北极经斯匹次卑根群岛和冰岛，再经过大西洋中部海岭到印度洋的一些狭长的海岭地带或海底隆起地带，并有一分支穿入红海和东非大裂谷区。

C 项错误，北欧断裂带不是世界大陆上最大的断裂带。

D 项正确，东非大裂谷是世界大陆上最大的断裂带，素有“地球伤疤”之称。

故正确答案为 D。

22、本题考查人文历史。

《说文解字》：“孩，小儿笑也。”《孟子·尽心上》：“孩提之童，无不知爱其亲者。”赵岐注：“孩提，二三岁之间，在襁褓知孩笑，可提抱者也。”意思是在两岁时，小儿就会笑了（“孩”是“咳”的古字，指小儿发笑），可以抱起来了（提：抓住小孩两腋将其向上抱起）。

故正确答案为 B。

23、本题考查人文历史。

第一次工业革命是指 18 世纪 60 年代从英国发起的技术革命，是以工作机的诞生开始的，以蒸汽机作为动力机被广泛使用为标志。第二次工业革命始于 19 世纪 70 年代，以电力的发明和广泛适用为标志。第三次科技革命以原子能、电子计算机、空间技术和生物工程的发明和应用为主要标志，是涉及信息技术、新能源技术、新材料技术、生物技术、空间技术和海洋技术等诸多领域的一场信息控制技术革命。

A 项错误，原子能、电子计算机取得突破是第三次工业革命的标志。

B 项错误，内燃机的发明和广泛应用是第二次工业革命的成就。

C 项错误，蒸汽机的发明和广泛应用是第一次工业革命的标志。

D 项正确，电力的发明和广泛应用是第二次工业革命的标志。

故正确答案为 D。

24、本题考查人文历史。

龙门石窟、莫高窟、云冈石窟、麦积山石窟并称中国四大石窟。莫高窟，俗称千佛洞，坐落在河西走廊西端的敦煌，始建于十六国的前秦时期，规模巨大，现有洞窟 735 个，壁画 4.5 万平方米、泥质彩塑 2415 尊，是世界上现存规模最大、内容最丰富的佛教艺术地。龙门石窟位于河南省洛阳市洛龙区伊河两岸的龙门山与香山上，开凿于北魏孝文帝时期，南北长达 1 公里，今存有窟龕 2345 个，造像 10 万余尊，碑刻题记 2800 余品。麦积山位于甘肃省天水市麦积区，是小陇山中的一座孤峰，高 142 米，因山形酷似麦垛而得名，始建于十六国后秦时期，存有 221 座洞窟、10632 身泥塑石雕、1300 余平方米壁画，以其精美的泥塑艺术闻名世界，被誉为“东方雕塑艺术陈列馆”。云冈石窟位于山西省大同市城西约 16 公里的武州（周）山南麓、武州川的北岸，始建于北魏文成帝时期，存有主要洞窟 45 个，佛龕约计 1100 多个，大小造像 59000 余尊。

A 项错误，龙门石窟开凿于北魏孝文帝时期，晚于莫高窟，故不是历史最长久的石窟。

B 项错误，云岗石窟始建于北魏文成帝时期，晚于莫高窟，故不是历史最长久的石窟。

C项错误，麦积山石窟始建于十六国后秦时期，晚于莫高窟，故不是历史最长久的石窟。

D项正确，莫高窟是世界上现存规模最大，历史最长久，内容最丰富、保存最完好的佛教石窟艺术宝库。

故正确答案为D。

25、本题考查时事政治。

《杭州市生活垃圾管理条例》第二十六条规定，本市生活垃圾分为以下四类：（一）可回收物，指未污染的适宜回收和资源利用的生活垃圾，如纸类、塑料、玻璃和金属等；（二）有害垃圾，指对人体健康或者自然环境造成直接或者潜在危害的生活垃圾，包括废充电电池、废扣式电池、废灯管、弃置药品、废杀虫剂（容器）、废油漆（容器）、废日用化学品、废水银产品等；（三）易腐垃圾，指餐饮经营者、单位食堂等生产过程中产生的餐厨废弃物，居民家庭生活中产生的厨余垃圾和集贸市场产生的有机垃圾等；（四）其他垃圾，指除可回收物、有害垃圾和易腐垃圾之外的其他生活垃圾。

故正确答案为B。

26、本题考查时事政治。

2019年8月12日，国务院办公厅印发《全国深化“放管服”改革优化营商环境电视电话会议重点任务分工方案》，对于诸多民生难题提出了明确的解决时间表。主要包括：2019年底前，解决银行卡解绑和异地注销难；2020年6月底前，全面推广证明事项告知承诺制；2019年底前，制定规范水电气暖等收费的意见。

故正确答案为A。

27、本题考查时事政治。

2019年8月2日，日本政府在内阁会议上决定，将韩国移出可享受贸易便利的“白色清单”，这意味着日韩贸易摩擦升级。2019年8月12日，韩国政府发布战略性产品进出口公告修订案，决定把日本移出韩国的贸易“白色清单”，将于9月中旬付诸实施。根据韩国产业通商资源部当天发布的声明，韩国把享受战略性产品进出口便利政策的“甲类”贸易对象细分为“甲1”和“甲2”两类，把先前“甲类”贸易对象日本列入新增的“甲2”类别。

故正确答案为C。

28、本题考查时事政治。

2019年8月15日，南京举行国际和平集会纪念抗战胜利74周年，在侵华日军南京大屠杀遇难同胞纪念馆祭场内，日本神户·南京心连心会第23次访华团团长宫内阳子在集会上发言。在中国人民抗日战争胜利74周年之际，包括日本神户·南京心连心会第23次访华团成员在内的十余个国家的代表，一同在侵华日军南京大屠杀遇难同胞纪念馆举行国际和平集会，悼念南京大屠杀遇难者，祈祷世界和平。

1945年9月2日，日本向盟军投降仪式在东京湾密苏里号军舰上举行。在包括中国在内的9个受降国代表注视下，日本在投降书上签字，标志着抗日战争的胜利。这是中国近代以来反侵略历史上的第一次全面胜利，也为世界反法西斯战争的胜利做出了巨大贡献。2014年2月27日下午十二届全国人大常委会第七次会议经表

决通过,将9月3日确定为中国人民抗日战争胜利纪念日。

故正确答案为B。

29、本题考查时事政治。

美国当地时间2019年7月20日,2019国际网球名人堂宣布仪式举行。李娜正式入驻国际网球名人堂。李娜退役时间刚满资格便入选网球最高荣誉殿堂,成为亚洲第一人。

创立于1954年的国际网球名人堂位于纽约北部罗得岛纽波特,是国际网球的最高荣誉殿堂。目前,国际网球名人堂已有来自24个国家和地区的257名成员。

每年7月,国际网球名人堂都会有新的成员加入,少则一人,多则4到5人。按照名人堂评选规则,球员在退役5年后方有资格被提名为候选人,此外,候选人还需在网球历史占据一定位置,且富有体育精神和鲜明个性。

确定候选人后,再由名人堂成员、记者、历史学家等评委投票,候选人得票必须过75%才能当选。与往年不同,网球名人堂今年首次增加了球迷网络投票。今年1月投票截止时,李娜位列球迷票选首位,这为她在专家评审团中获得了3%的加分。

故正确答案为A。

30、本题考查时事政治。

2019年8月18日,中共中央、国务院发布了《关于支持深圳建设中国特色社会主义先行示范区的意见》。《意见》提出了深圳市的五大战略定位,分别是:

高质量发展高地。深化供给侧结构性改革,实施创新驱动发展战略,建设现代化经济体系,在构建高质量发展的体制机制上走在全国前列。

法治城市示范。全面提升法治建设水平,用法治规范政府和市场边界,营造稳定公平透明、可预期的国际一流法治化营商环境。

城市文明典范。践行社会主义核心价值观,构建高水平的公共文化服务体系和现代文化产业体系,成为新时代举旗帜、聚民心、育新人、兴文化、展形象的引领者。

民生幸福标杆。构建优质均衡的公共服务体系,建成全覆盖可持续的社会保障体系,实现幼有善育、学有优教、劳有厚得、病有良医、老有颐养、住有宜居、弱有众扶。

可持续发展先锋。牢固树立和践行绿水青山就是金山银山的理念,打造安全高效的生产空间、舒适宜居的生活空间、碧水蓝天的生态空间,在美丽湾区建设中走在前列,为落实联合国2030年可持续发展议程提供中国经验。

故正确答案为C。

31、本题考查马克思主义哲学。

A项、C项正确，世界观是人们对于整个世界以及人与世界的关系的总的看法和根本观点。方法论是用世界观作为指导去认识和改造世界。一般来说，世界观决定方法论，方法论体现世界观，有什么样的世界观就会有什么样的方法论。习近平认为“这么大一个国家，责任非常重、工作非常艰巨”，这是习近平的世界观，在这种认识的指导下，他“愿意做到一个‘无我’的状态，为中国的发展奉献自己”，就是世界观决定方法论的体现，也说明有什么样的世界观就有什么样的方法论。

B项错误，哲学是世界观和方法论的统一，与个人的主观情绪无关。

D项错误，哲学来源于生活，又高于生活。哲学的智慧产生于人类的实践活动，哲学来源于人们对实践的追问和对世界的思考。但是只有科学的哲学才能真正地反映生活，才能指导人们正确地认识和改造世界，才是指导人们生活得更好的艺术。

故正确答案为AC。

32、本题考查马克思主义哲学。

A项错误，人类航天器首次在月球背面软着陆，人类首次了解到月背的状况，是认识从无到有的过程，不涉及新知识和旧知识。

B项正确，人类探月是一种实践活动，与当今时代的经济、科技水平的提高息息相关，在古代经济科技水平较低的情况下无法实现。这体现了在不同的历史发展阶段上人们实践的内容、形式、规模和水平各不相同，受到历史条件的制约，即实践活动具有社会历史性。人类想要探测从未登陆过的月背，进而研发探测器去探测，从而揭开古老月背的神秘面纱，体现了实践具有能动性。

C项错误，人们发射探测器拍摄月背影像图是一种实践，了解古老月背状况则体现了人们对客观事物的认识，体现的是实践决定认识，而非实践要以认识为依据。

D项正确，探测器等高科技仪器是科技进步的产物，通过这些高科技仪器让人们认识到此前不了解的月背，体现了科学技术进步能够促进人们认识的丰富与发展。

故正确答案为BD。

33、本题考查中国特色社会主义理论体系。

A项正确，公共租赁住房是指由国家提供政策支持、限定建设标准和租金水平，面向符合规定条件的城镇中等偏下收入住房困难家庭、新进就业无房职工和在城镇稳定就业的外来务工人员出租的保障性住房。公租房是对经济弱势群体的一种救济方式，有利于保障社会公平正义，有利于保障经济弱势群体的住房权，有利于保障人民群众的利益。

B项错误，公民的基本权利是指选举权和被选举权，题干没有体现。

C项错误，题干没有体现对国家机关行为的规范。

D项正确，《中华人民共和国宪法》第一条对我国的国家性质作出了规定：“中华人民共和国是工人阶级领导的、以工农联盟为基础的人民民主专政的社会主义国家。”我国的国家性质决定了国家必须尊重和保障人



民的利益。

故正确答案为 AD。

34、本题考查中国特色社会主义理论体系。

2016年9月5日，中共中央、全国人大常委会在人民大会堂隆重举行庆祝全国人民代表大会成立六十周年大会。中共中央总书记、国家主席、中央军委主席习近平在大会上发表重要讲话。习近平强调，在中国，发展社会主义民主政治，保证人民当家作主，保证国家政治生活既充满活力又安定有序，关键是要坚持党的领导、人民当家作主、依法治国有机统一。人民代表大会制度是坚持党的领导、人民当家作主、依法治国有机统一的根本制度安排。坚持和完善人民代表大会制度，必须毫不动摇坚持中国共产党的领导，必须保证和发展人民当家作主，必须全面推进依法治国，必须坚持民主集中制。

故正确答案为 ABCD。

35、本题考查马克思主义政治经济学。

在发达的商品经济条件下，货币具有价值尺度、流通手段、贮藏手段、支付手段和世界货币五大职能。其中，价值尺度和流通手段是货币最基本的职能。价值尺度是货币表现商品价值和衡量商品价值量大小的职能；流通手段是在商品流通中，货币充当商品交换媒介的职能。

A 项错误，英镑和人民币的兑换，体现了世界货币的职能，该职能不是货币的基本职能。

B 项正确，小明用 20 元钱买到一本书，货币充当了商品交换的媒介，是货币的流通手段职能，属于货币的基本职能。

C 项正确，小明用 3000 元钱买到西装，货币充当了商品交换的媒介，是货币的流通手段职能，属于货币的基本职能。

D 项正确，2300 元是某品牌电脑的标价，电脑的价值表现为 2300 元，体现了货币的价值尺度职能，属于货币的基本职能。

故正确答案为 BCD。

36、本题考查微观经济。

A 项正确，市场交易原则就是市场交易活动中必须遵循的规则和秩序的根据。市场交易原则主要包括自愿、平等、公平、诚实信用。其中，自愿原则是市场交易的基本原则。王先生可以根据自己的需求自愿选择“自取”或“配送”，符合市场交易的自愿原则。

B、C 项正确，在特定条件下，天气因素可以影响商品价格，并且通过改变该商品的供求关系来实现。如题干中，在台风天气情况下，人们对于外卖配送服务的需求较平时会增加，但配送服务的供给不变甚至减少，可能导致配送服务供不应求，形成卖方市场，导致价格上升。

D 项正确，市场规律是在商品经济中发生作用的规律，包括诸如供求规律、竞争规律、价值规律、货币流通规律等。供求规律是指商品的供求关系与价格变动之间的相互制约的必然性，供求变动引起价格变动，反过

来，价格变动也会引起供求的变动。商家配送费用上涨符合市场规律中的供求规律。

市场机制通过供求关系影响价格，符合市场规律。

故正确答案为 ABCD。

37、本题考查民法。

侵权责任的构成要件有四个，即（1）加害人实施了加害行为；（2）受害人遭受了可救济的损害；（3）加害行为和损害间有因果关系；（4）加害人对损害的发生具有过错。

A 项错误、B 项正确，小雅是偷偷跑进对门李某家玩耍的，并非李某主动带入家中或是承诺代为照顾，即使是因为李某没有关门小雅才跑入其家中，但是李某不关门的行为无故意也无过失，小雅坠楼是其不可能预见到的，故小雅坠楼属于意外事件，无需承担侵权责任也无需承担赔偿责任。

C 项正确，小雅作为无民事行为能力人，吴某作为小雅的监护人，具有照看小雅的义务，吴某对于小雅无人看管具有过失，正是因为吴某的过错导致了小雅坠落身亡的后果，故吴某应当承担赔偿责任。

D 项正确，该项是民法意思自治原则的体现。

故正确答案为 BCD。

38、本题考查宪法。

A 项正确，根据我国《中华人民共和国香港特别行政区基本法》第五条规定：“香港特别行政区不实行社会主义制度和政策，保持原有的资本主义制度和生活方式，五十年不变。”意味着特区可以实行与内地不同的社会经济、政治和文化制度。

B 项正确，根据我国《中华人民共和国香港特别行政区基本法》第十九条第一款规定：“香港特别行政区享有独立的司法权和终审权。”

C 项错误，凡列于《中华人民共和国香港特别行政区基本法》、《中华人民共和国澳门特别行政区基本法》附件三之法律，由特别行政区在当地公布或立法实施。附件三中所列全国性法律由全国人大常委会制定，并在特别行政区施行。这些全国性法律包括《关于中华人民共和国国都、纪年、国歌、国旗的决议》、《关于中华人民共和国国庆日的决议》、《中央人民政府公布中华人民共和国国徽的命令》、《中华人民共和国政府关于领海的声明》、《中华人民共和国国籍法》、《中华人民共和国外交特权与豁免条例》、《中华人民共和国国歌法》。

D 项正确，根据《中华人民共和国香港特别行政区基本法》第一百五十二条第二款规定：“香港特别行政区可以‘中国香港’的名义参加不以国家为单位参加的国际组织和国际会议。”；根据《中华人民共和国澳门特别行政区基本法》第一百三十七条第二款规定：“澳门特别行政区可以‘中国澳门’的名义参加不以国家为单位参加的国际组织和国际会议。”

故正确答案为 ABD。

39、本题考查人文常识。

刺绣是针线在织物上绣制的各种装饰图案的总称，分丝线刺绣和羽毛刺绣两种。中国的刺绣工艺在秦汉时期便已达到较高水平，是历史上“丝绸之路”运输的重要商品之一。中国四大名绣是中国刺绣的突出代表，是指中国中部湖南省的“湘绣”，中国西部四川省的“蜀绣”，中国南部广东省的“粤绣”和中国东部江苏省的“苏绣”的合称。

A 项正确，蜀绣亦称“川绣”，指以成都为代表的四川刺绣。蜀绣的纯观赏品相对较少，以日用品居多，取材多数是花鸟虫鱼、民间吉语和传统纹饰等，颇具喜庆色彩，绣制在被面、枕套、衣、鞋及画屏。蜀绣用针工整、平齐光亮、丝路清晰、不加代笔，花纹边缘如同刀切一般齐整，色彩艳丽。

B 项正确，湘绣是以湖南长沙为中心的刺绣产品的总称。湘乡的特点是用丝绒线绣花，其实是将绒丝在溶液中进行处理，防止起毛，这种绣品当地称作“羊毛细绣”。湘绣也多以国画为题材，形态生动逼真，风格豪放，曾有“绣花花生香，绣鸟能听声，绣虎能奔跑，绣人能传神”的美誉。

C 项正确，粤绣是广东地区刺绣品的总称。主要有衣饰、挂屏、褙裙、屏心、团扇、扇套等绣品。在艺术上，粤绣构图繁密热闹，色彩富丽夺目，施针简约，绣线较粗且松，针脚长短参差，针纹重叠微凸。常以凤凰、牡丹、松鹤、猿、鹿以及鸡、鹅为题材。粤绣的另一类名品是钉金绣，金碧辉煌，气魄浑厚。

D 项错误，鲁绣一种古老的汉族传统刺绣工艺，属于山东生产的刺绣品，山东地区的代表性刺绣，山东省简称为“鲁”，故名。鲁绣又称“山东绣”“衣线绣”，是我国“八大名绣”之一，但不属于四大名绣。

故正确答案为 ABC。

40、本题考查宪法。

A 项正确，“一府”指人民政府，是我国的行政机关。

B 项错误，“两院”指人民法院、人民检察院，医院不是国家机构。

C 项正确，“两院”指人民法院、人民检察院，法院是我国的审判机关。

D 项正确，“两院”指人民法院、人民检察院，检察院是我国的检察机关。

故正确答案为 ACD。

41、本题考查马克思主义哲学。

马克思主义哲学认为，真理是标志着主观同客观相符合的哲学范畴，是人们对客观事物及其规律的正确反映。真理在内容上是客观的，在形式上是主观的，客观性是真理最基本的属性。同时，由于人们的立场、观点和方法不同，每个人的知识结构、认识能力和认识水平不同，对一个确定的对象会产生多种不同的认识，但是，其中只能有一个正确的认识，即只能有一个真理，且真理面前人人平等。

故表述正确。

42、本题考查马克思主义哲学。

马克思主义哲学认为，具体事物的矛盾及其每一个矛盾的各个方面都有其特点，这即是矛盾的个性、相对性，也叫特殊性。矛盾的特殊性原理所蕴含的方法论就是要求人们在面对不同的矛盾时要用不同的方法去解决。



做到具体问题具体分析。

故表述正确。

43、本题考查中国特色社会主义理论体系。

党的十八届四中全会通过的《中共中央关于全面推进依法治国若干重大问题的决定》提出：“法律的权威源自人民的内心拥护和真诚信仰。人民权益要靠法律保障，法律权威要靠人民维护。必须弘扬社会主义法治精神，建设社会主义法治文化，增强全社会厉行法治的积极性和主动性，形成守法光荣、违法可耻的社会氛围，使全体人民都成为社会主义法治的忠实崇尚者、自觉遵守者、坚定捍卫者。”

故表述正确。

44、本题考查时事政治。

2016年10月21日，习近平在纪念红军长征胜利80周年大会上的讲话中指出：“强国必须强军，军强才能国安。要紧紧扭住政治建军不放松，坚持党对军队的绝对领导，永葆人民军队性质、宗旨、本色，永远做红军的传人，着力培养有灵魂、有本事、有血性、有品德的新一代革命军人，努力锻造具有铁一般信仰、铁一般信念、铁一般纪律、铁一般担当的过硬部队。”

故表述正确。

45、本题考查宏观经济。

存款利息的计算公式为：存款本金×存款利率×存款期限。

故表述错误。

46、本题考查社会主义市场经济体制。

分配公平是个人对所获报酬的公正知觉，也就是依据一定的标准对分配最终结果的评价，亦称结果公平。分配公平主要表现为个人消费品分配的相对公平，要求社会成员之间的收入差距不能过于悬殊。因此收入分配公平不是消除差距，而是收入差距不能过于悬殊。

故表述错误。

47、本题考查程序法。

根据《中华人民共和国刑事诉讼法》第六十六条规定：“人民法院、人民检察院和公安机关根据案件情况，对犯罪嫌疑人、被告人可以拘传、取保候审或者监视居住。”故有权决定拘传的机关不仅仅只有公安机关，还包括检察机关、人民法院。

故表述错误。

48、本题考查程序法。

根据《中华人民共和国民事诉讼法》第二百六十三条规定：“外国人、无国籍人、外国企业和组织在人民法院起诉、应诉，需要委托律师代理诉讼的，必须委托中华人民共和国的律师。”

故表述正确。

49、本题考查科技常识。

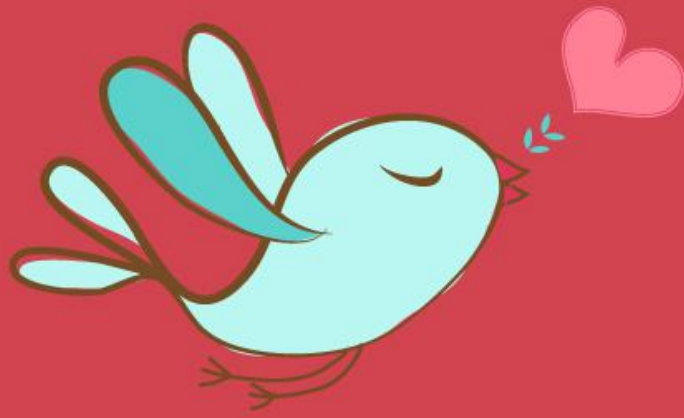
脸盲症只是个俗称，它的专业术语叫做“人脸识别障碍”，多见于临床神经、精神系统疾病后遗症。脸盲症一般表现为两种：一是患者看不清别人的脸，二是患者对别人的脸型失去辨认能力。脸盲症并不是一种“错觉”，而是大脑受到了损害。

故表述错误。

50、本题考查时事政治。

从2019年8月7日起，杭州市民政局打破户籍区域限制，在全省率先试行婚姻登记全市通办。据了解，杭州是继北京、广州、三亚之后，全国第四个全市通办的城市。8月7日起，婚姻当事人男女双方或一方为本市居民的，结婚登记、离婚登记或者补领婚姻登记证，可在本市任一区、县（市）婚姻登记机关办理。

故表述正确。



美好的事情即将发生...

something wonderful is about to happen