

2018 年 12 月广东深圳福田区选用社区专职工作者  
辅助岗类考试《行政职业能力测验》真题

公考通网校

[www.chinaexam.org](http://www.chinaexam.org)



公考通 APP



微信公众平台

## 2018年12月广东深圳福田区选用社区专职工作者辅助岗类考试《行政职业能力测验》真题

一、常识判断。每题所设选项中只有一个正确答案，多选、错选或不选均不得分。

1、药学家屠呦呦经过多年的实验研究，发现了可用于治疗疟疾的青蒿素，屠呦呦的例子所体现的哲学道理是（ ）。

- A、量变必然引起质变
- B、事出必有因
- C、实践是检验真理的唯一标准
- D、实践高于理论知识

2、习近平总书记强调，（ ）是决定当代中国命运的关键一招，也是决定实现“两个一百年”奋斗目标、实现中华民族伟大复兴的关键一招。

- A、改革开放
- B、科技发展
- C、社会公平
- D、清正廉洁

3、在党的十九大报告中，习近平总书记开宗明义地指明了中国共产党人的初心和使命，那就是（ ）。

- A、为中国人民谋幸福，为中华民族谋复兴
- B、全力发展，成为全世界的中心
- C、坚持全面深化改革
- D、在发展中保障和改善民生

4、习近平总书记在党的新闻舆论工作座谈会上指出，坚持（ ）原则，必须自觉在思想上政治上行动上同党中央保持高度一致。

- A、融合发展
- B、党性
- C、马克思主义
- D、以人为本

5、社区是党和政府联系、服务人民群众的“最后一公里”，习近平总书记多次强调指出：“社区虽小，但连着千家万户，做好社区工作十分重要。”加强和创新社会治理，必须把社会治理的重心落到（ ）。

- A、满足社区需求，优化社区秩序上
- B、城乡社区上，向基层下移
- C、预防和化解社会矛盾机制建设上
- D、社会治安防控体系建设上

6、社会治理是社会建设的重大任务，是国家治理的重要内容，习近平主席曾说过：“治理和管理一字之差，体现的是系统治理、依法治理、源头治理、综合施策。”其中坚持源头治理，以（ ）为方向，及时反映和协调人民群众各方面各层次的利益诉求。

- A、网格化管理、社会化服务
- B、集中化管理、社会化服务
- C、个体化管理、个性化服务
- D、分级化管理、个性化服务

7、某公司高层管理者为了了解组织成员的一些真实的想法和情感，决定在公司的网站上设立相关的论坛，方便员工可以随时随地发表自己的想法和情感，不受到任何限制。该公司高层的做法属于（ ）。

- A、与员工的正式沟通
- B、控制员工的正式手段
- C、与员工的非正式沟通
- D、控制员工的非正式手段

8、自上世纪末以来，我国房地产市场呈现了高速发展的态势，房地产产业在我国国民经济中的作用越来越显著。但在发展的过程中我国房地产也不断承受着波动，因此需要我国政府的宏观调控以维护房地产产业以及整个国民经济持续、快速、健康发展。在此过程中，政府行使的是（ ）。

- A、政治职能
- B、经济职能
- C、文化职能
- D、社会职能

9、国家通过金融系统调节货币的供应量，实现宏观经济目标，这属于宏观调控中的（ ）。

- A、信贷政策
- B、产业政策
- C、货币政策
- D、财政政策

10、货币是商品交换发展到一定阶段的产物，其本质是（ ）。

- A、流通手段
- B、世界货币
- C、支付手段
- D、一般等价物

11、根据我国《刑法》相关规定，下列罪犯可以适用假释的是（ ）。

- A、李某犯故意杀人罪，被判处无期徒刑
- B、张某犯抢劫罪，被判处 15 年有期徒刑
- C、陈某犯强奸罪，被判处 11 年有期徒刑
- D、何某犯贪污罪，被判处 9 年有期徒刑

12、张某患有严重的精神病。某日张某溜出家门，持铁棍追打赵某。情急之中，赵某伸脚绊倒张某，张某头部着地，造成脑部重伤。赵某的行为应当属于（ ）。

- A、防卫过当
- B、寻衅滋事
- C、正当防卫
- D、故意伤害

13、下列情形中，构成不当得利的是（ ）。

- A、张大爷去年在某市买的房子，今年升值了 50 万元
- B、李大婶参加商场购满 500 元即可抽奖的活动，抽中一台价值 800 元的洗衣机
- C、冯某在赌场参加赌博，薛某输给了他 5000 元，并当场支付
- D、小陈到超市买东西，因收银员的疏忽，致使一件价值 500 元的商品未付款

14、公文立卷原则中的（ ）即遵循公文材料自然形成的规律和特点，按照公文材料之间的有机关联进行立卷工作。

- A、联系原则
- B、完整原则
- C、保管原则
- D、利用原则

15、公文（ ）是指对本机关领导和上级机关交办的重要公文或事项进行检查督促，并上报结果。

- A、拟办
- B、催办
- C、承办
- D、查办

16、太阳能作为一种新兴能源，不管是在工业还是生活中，运用都十分的广泛。下列关于太阳能的说法不正确的是（ ）。

- A、太阳能的资源是很有限的
- B、太阳能是一种无污染而且可再生的新能源
- C、只要阳光可以照射到的地方都可以利用太阳能

D、太阳能热水器是利用太阳能的常见形式

17、赤潮又称红潮，有人称之为大海中的“红色幽灵”，赤潮的发生主要与（ ）有关。

- A、酸雨
- B、高气压
- C、浮游生物
- D、地质运动

18、一位著名爱国词人，人称“词中之龙”，与李清照并称“济南二安”。其词热情洋溢、慷慨悲壮，笔力雄厚，艺术风格多样，以豪放为主。这位词人是（ ）。

- A、苏轼
- B、辛弃疾
- C、文天祥
- D、柳永

19、我国经历了两千多年的封建帝制，而古代帝王的自称有很多种，下列不属于帝王的自称的是（ ）。

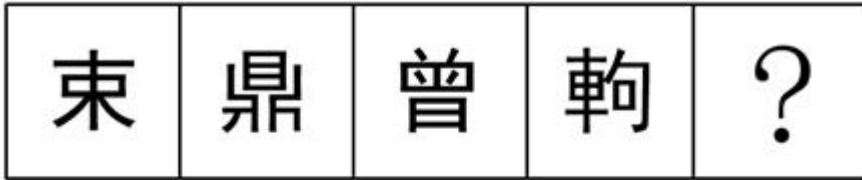
- A、孤
- B、吾皇
- C、寡
- D、朕

20、“暖风熏得游人醉，直把杭州作汴州”中的“游人”特指那些忘了国难，苟且偷安，寻欢作乐的（ ）统治阶级。

- A、东汉
- B、南宋
- C、东晋
- D、后唐

二、判断推理。每题所设选项中只有一个正确答案，多选、错选或不选均不得分。

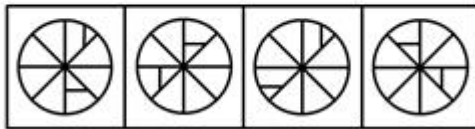
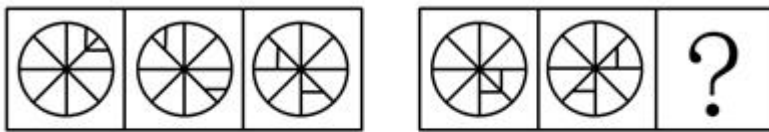
21、根据所给图形的既有规律，选出一个最合理的答案。（ ）



A B C D

- A、A
- B、B
- C、C
- D、D

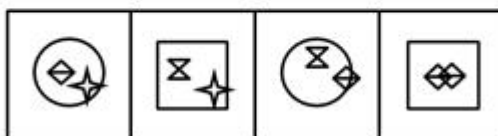
22、根据所给图形的既有规律，选出一个最合理的答案。（ ）



A B C D

- A、A
- B、B
- C、C
- D、D

23、请根据所给图形的既有规律，选出一个最合理的答案。（ ）

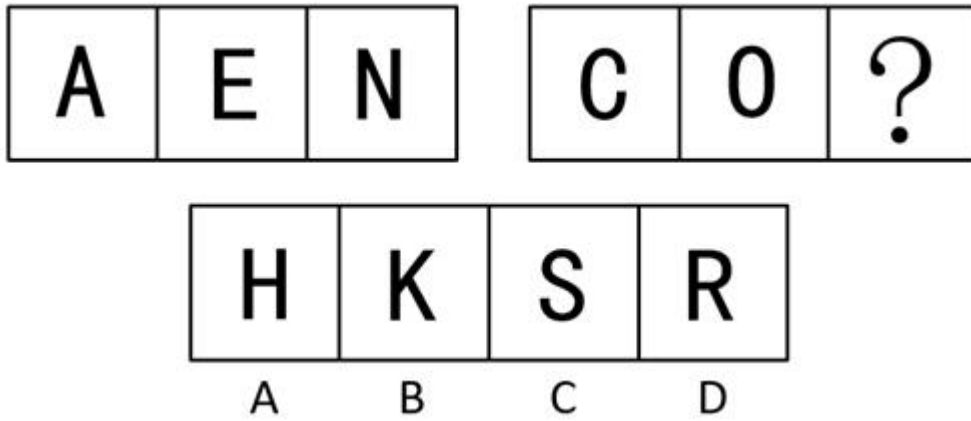


A B C D

- A、A

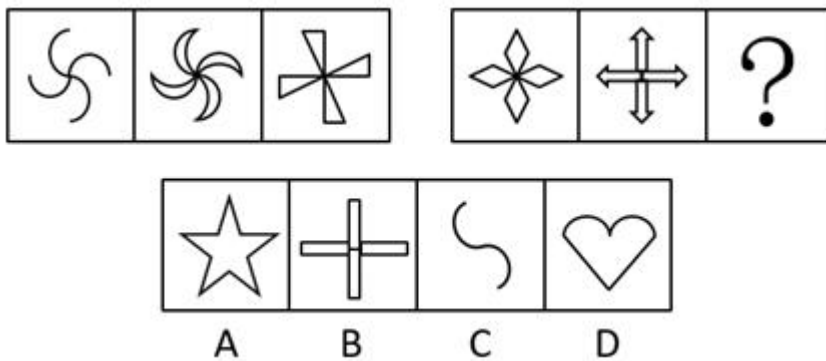
- B、B
- C、C
- D、D

24、根据所给图形的既有规律，选出一个最合理的答案。（ ）



- A、A
- B、B
- C、C
- D、D

25、根据所给图形的既有规律，选出一个最合理的答案。（ ）



- A、A
- B、B
- C、C
- D、D

26、（1）藏品捐赠；（2）私人购藏文物；（3）公众前往参观；（4）珍贵文物流落民间；（5）博物馆接收展出。就给出的五个事件，排列出最合乎逻辑的一种事件顺序：（ ）。

- A、4-2-1-5-3
- B、4-1-2-5-3
- C、2-4-1-5-3

D、1-5-3-4-2

27、（1）吃药；（2）吃烧烤；（3）腹泻；（4）医院检查；（5）康复。就给出的五个事件，排列出最合乎逻辑的一种事件顺序：（ ）。

A、3-4-1-5-2

B、2-4-5-3-1

C、3-1-4-5-2

D、2-3-4-1-5

28、（1）抗日战争；（2）戊戌变法；（3）五四运动；（4）中美建交；（5）解放战争。请就给出的五个事件，排列出最合乎逻辑的一种事件顺序：（ ）。

A、2-5-3-1-4

B、2-3-1-5-4

C、2-3-5-4-1

D、2-3-1-4-5

29、（1）小明学习成绩下降；（2）小明成绩得到提升；（3）老师打电话给家长了解情况；（4）老师和家长一起给小明做工作；（5）老师和家长感到欣慰。就给出的五个事件，排列出最合乎逻辑的一种事件顺序：（ ）。

A、1-3-4-2-5

B、2-5-1-3-4

C、3-4-1-2-5

D、1-4-3-2-5

30、（1）验收；（2）设计图纸；（3）安装新设施；（4）审图；（5）拆除旧设施。就给出的五个事件，排列出最合乎逻辑的一种事件顺序：（ ）。

A、5-2-4-1-3

B、2-4-5-3-1

C、2-4-1-5-3

D、2-3-4-1-5

31、在一项研究中，研究人员通过调整饮食中碳水化合物与脂肪的比例，来帮助肥胖人群巩固减肥效果。研究人员选取了二百多名正在减肥的成年人，并将他们随机分成3组：饮食中包含60%碳水化合物的高碳水饮食组、包含40%碳水化合物的中碳水饮食组和20%碳水化合物的低碳水饮食组。结果发现，低碳水饮食组平均每天比高碳水饮食组多燃烧最多可达278卡路里的热量。因此，降低饮食中碳水化合物的比例，能够帮助身体燃烧更多热量，从而帮助肥胖人群长期保持减肥效果。下列各项如果为真，最能削弱上述结论的是（ ）。



- A、减肥期间高碳水饮食组比低碳水饮食组的健康状态更好
- B、大多数人反映要养成低碳水化合物饮食习惯非常不容易
- C、在研究期间，低碳水饮食组每天都在运动，而高碳水饮食组几乎不运动
- D、碳水化合物是维持生命活动所需能量的重要来源之一

32、四川地区大部分人都喜欢吃酸泡菜，小王喜欢吃酸泡菜，所以小王是四川人。为使上述推理成立，需要补充（ ）项作为前提。

- A、小王从小在四川地区长大
- B、所有喜欢吃酸泡菜的人都是四川人
- C、四川地区的人不只喜欢吃酸泡菜
- D、喜欢吃酸泡菜的人不可能是湖南人

33、某一家非常受人喜爱的自助餐厅，最近将价格从 68 元/人提高到 78 元/人，销售量仍然不错。然而，在提价后的一个星期内，有好几个服务员陆续辞职了。下列最能解释上述现象的是（ ）。

- A、自助餐价格的提高对员工们的薪酬并没有影响
- B、提高价格使该店不能继续保持良好的市场占有率
- C、尽管提高了价格，但是相比其他自助餐厅的价格还是比较低的
- D、自助餐价格的提高不能很好地解决原材料涨价带来的利润下降问题，所以只好降低员工薪酬

34、超市里销售的瓶装水有纯净水、天然矿泉水等。面对各式各样的水，消费者往往不知如何选择。对此，一位健康专家指出，矿泉水比纯净水含有更多的矿物质，经常饮用矿泉水的人患肾结石的危险会增加，因为矿物质会在肾脏里沉淀，因此提倡大家选择纯净水。下列（ ）项如果为真，最能削弱上述结论。

- A、在我们的日常饮食中也含有矿物质
- B、矿物质会在肾脏里沉淀的原因是肾功能出现了问题
- C、矿泉水中所含有的矿物质是人体所必需的
- D、矿泉水中所含有的某种矿物质可能会导致肾结石

35、超限效应是指刺激过多、过强或作用时间过久，从而引起心理极不耐烦或逆反的心理现象。根据上述定义，下列不属于超限效应的是（ ）。

- A、数学老师很喜欢拖堂，很多学生对数学都失去了兴趣
- B、上司因为小张某件事没做好，反复地对其进行批评，小张便辞职了
- C、小李月考成绩不佳，父母一直批评她，后来小李直接不参加考试了
- D、小王和小陈都喜欢和别人沟通交流，于是两人成为了要好的朋友

36、在歌唱比赛中，即使是职业歌手，也不必然不失误，当然并非所有的职业歌手都可能失误。以下最能准确表达上述判定的意思是（ ）。

- A、职业歌手都可能失误，其中有的职业歌手不可能不失误
- B、有的职业歌手可能失误，有的职业歌手可能不失误
- C、有的职业歌手可能失误，有的职业歌手不可能失误
- D、有的职业歌手一定失误，有的职业歌手一定不失误

37、教育局对本县学生假期补课情况进行普查，三名普查人员分别发表了自己的结论：

王某说：“有的学校存在假期补课的情况。”

张某说：“有的学校不存在假期补课情况。”

刘某说：“一高和二高都没有补课情况。”

如果上述结论只有一个是正确的，则一定为真的是（ ）。

- A、一高存在假期补课，二高不存在假期补课
- B、一高和二高都不存在假期补课
- C、一高和二高都存在假期补课
- D、一高不存在假期补课，二高存在假期补课

38、凡是欣欣小区的门卫都来自外省，而丽星美容院的员工中没有一人来自外省。所有荣声音像店的员工都拥有大专文凭，有些欣欣小区的门卫拥有大专文凭。据此，下列各项中（ ）项必然为真。

- A、丽星美容院的员工中有人拥有大专文凭
- B、丽星美容院的员工中没有人拥有大专文凭
- C、荣声音像店的员工中没有人来自外省
- D、有些拥有大专文凭的人是欣欣小区的门卫

39、李明、方强和高林是好朋友，三人的职业有法官、法医和检察官。其中：（1）方强的收入比法官高；（2）高林的收入和检察官不同；（3）检察官的收入比李明低。根据以上条件，下列对李明、方强、高林三人身份判断正确的是（ ）。

- A、李明是法官，方强是法医，高林是检察官
- B、李明是法官，方强是检察官，高林是法医
- C、李明是检察官，方强是法医，高林是法官
- D、李明是法医，方强是检察官，高林是法官

40、某艺术展览期间，一幅名贵的古画被盗。警察很快锁定了四个犯罪嫌疑人：甲、乙、丙、丁。甲说：“丙是案犯。”乙说：“丁是案犯。”丙说：“如果我作案，那么丁是主犯。”丁说：“作案的不是我。”四个口供中只有一个是假的。如果上述为真，则下列推断为真的是（ ）。

- A、作案的只有甲
- B、作案的只有乙

- C、作案的只有丙
- D、作案的是丙和丁

三、数量关系。每题所设选项中只有一个正确答案，多选、错选或不选均不得分。

41、2, 5, 11, 20, ( )。根据题目给出的规律, 推断出括号内的数字。

- A、30
- B、32
- C、40
- D、46

42、2016, ( ), 2214, 2313, 2412。根据题目给出的规律, 推断出括号内的数字。

- A、2112
- B、2317
- C、2215
- D、2115

43、2, 4, 6, 36, 8, 64, 9, ( )。根据题目给出的规律, 推断出括号内的数字。

- A、1
- B、81
- C、12
- D、24

44、3, 3, 9, 45, ( )。根据题目给出的规律, 推断出括号内的数字。

- A、145
- B、81
- C、315
- D、90

45、1,  $\frac{7}{8}$ ,  $\frac{3}{4}$ ,  $\frac{5}{8}$ , ( )。根据题目给出的规律, 推断出括号内的数字。

- A、1
- B、 $\frac{1}{2}$
- C、 $\frac{1}{4}$
- D、 $\frac{1}{8}$

46、在实验室中, 有一瓶浓度为 20% 的盐酸溶液, 将其倒出  $\frac{3}{5}$  后, 加满清水, 然后再倒出  $\frac{3}{5}$ , 又加满清水。此时该盐酸溶液的浓度为 ( )。

- A、2.4%

B、3.2%

C、5.6%

D、7.2%

47、某公司有员工 40 人，经过行政部统计，其中有 15 人喜欢打羽毛球，12 人喜欢打篮球，5 人既喜欢打羽毛球又喜欢打篮球，该公司有（ ）人既不喜欢打羽毛球又不喜欢打篮球。

A、13

B、15

C、16

D、18

48、单位有一项工作，由小王和同事小李、小张 3 人合作完成。根据分工的不同，小王负责的部分需 3 天才能完成，小李负责的部分需 4 天才能完成，小张负责的部分需 5 天才能完成。其中，小张负责的部分需要等小王完工后才能开工，小李则可和小王同时开工。则该项工作最快需（ ）天才能完成。

A、5

B、8

C、9

D、12

49、某单位组织职工到外地参加学习培训，培训时间共 10 天。由于某些原因，培训期需要延长 4 天，后来统计费用时发现这次培训所用经费超过了预算，其中仅食宿费一项就超过预算的 20%，用了 6000 元。已知食宿费用预算占总预算的 25%，那么，这次培训的总预算费用是（ ）元。

A、16000

B、20000

C、24000

D、25000

50、小李要在店里摆上红、绿、蓝三支彩旗，按从右到左顺序排序，有（ ）种排法。

A、3

B、6

C、9

D、12

51、某水池放满水需要半个小时，排光该水池的水需要 80 分钟，若该水池在放水时没有关上出水口，则此时将该水池放满水需要（ ）分钟。

A、24

B、36

C、48

D、52

52、吴丽是某凉鞋品牌的经销商，为了增加利润，她的策划方案是：以每4双凉鞋300元的价格进货，以每6双500元的价格卖出去，如果要获得20万元的利润，吴丽需要卖出（ ）双凉鞋。

A、21000

B、22000

C、23000

D、24000

53、用绳子测游泳池水深，绳子两折时，多余30厘米，绳子三折时，还差20厘米，则绳子的长度是（ ）厘米。

A、200

B、300

C、400

D、600

54、祖父年龄66岁，长孙17岁，次孙13岁，幼孙6岁，则（ ）年后，三个孙子的年龄之和与祖父的年龄相等。

A、10

B、12

C、15

D、20

55、甲、乙两人各有一筐梨，且数量相等。甲、乙两人打算一起按照2元5个的价格卖掉所有的梨，但如果甲卖1元2个，乙卖1元3个，总收入会比预想的多4元，则甲、乙两人一共有（ ）个梨。

A、180

B、240

C、300

D、360

**四、言语理解与表达。**每题所设选项中只有一个正确答案，多选、错选或不选均不得分。

56、他叮嘱随行的地方领导干部，要充分\_\_\_\_\_居民参与社区建设的积极性和创造性，真正把社区建成文明和谐的幸福家园。填入画横线部分最恰当的一项是（ ）。

A、调动

B、了解

C、启动

D、调取

57、面对偷猎者的铤而走险，监管工作依然任重道远。以鸟类为例，尽管迁徙地域、季节相对固定，但由于路线长、地形复杂，很难巡护迁徙全程；地区边界等跨地域执法，使公安、边防、林业等部门的权限受到限制，对不足的人手提出挑战；加之违法分子的手段不断更新，隐蔽性越来越强。这就需要执法部门的雷霆万钧，更需要全社会的\_\_\_\_\_。填入画横线部分最恰当的一项是（ ）。

A、大公无私

B、同仇敌忾

C、一视同仁

D、风雨同舟

58、青钱柳茶是我国南方江西、湖南等地的民间传统代茶饮。当地百姓祖祖辈辈都采集青钱柳这种本土乔木的嫩叶晾干做茶喝，青钱柳茶味道甘甜，在传统上被认为有生津止渴、润肺止咳、增强体力等保健功效。在民间有“甜茶”、“神茶”等雅号。此外，青钱柳茶具有抗糖尿病的潜在\_\_\_\_\_，在市场上被冠之“降糖茶”，然而也有人对此产生\_\_\_\_\_。依次填入画横线部分最恰当的一项是（ ）。

A、功效 质疑

B、功能 置疑

C、功效 疑惑

D、功能 顾虑

59、曾国藩曾说：“人之气质，由于天生，本难改变，惟读书可变化气质。”读书之时，需要静坐默思，\_\_\_\_\_，久而久之，妄言的毛病就会改掉；读书之时，需要沉潜品味，投入情感，久而久之，麻木的弊端就会解除；读书之时，需要耐心思考，反复记诵，久而久之，\_\_\_\_\_的心境就会消失。所谓气质就是这样升华的。依次填入画横线部分最恰当的一项是（ ）。

A、闭口不谈 无聊

B、全身贯注 悠闲

C、缄口不言 焦躁

D、兢兢业业 焦躁

60、为巩固志愿服务成果，推进社区志愿服务工作制度化、常态化发展，在“周末志愿服务1小时”行动中，社区按照“三定”标准，提前定好时间、主题、行动方式。志愿活动开展得\_\_\_\_\_，志愿者们不仅手持清洁工具认认真真清扫，还向过往群众进行环境保护、垃圾分类等宣传，\_\_\_\_\_居民增强环保意识，自觉爱护环境。依次填入画横线部分最恰当的一项是（ ）。

A、绘声绘色 劝导

- B、有板有眼 诱导
- C、活灵活现 启发
- D、有声有色 引导

61、街道干部在走入基层开展大调研的同时，也要把基层百姓的声音直接\_\_\_\_\_到街道的核心会议里，双轨并进，用开放的方式寻找问题、收集问题，做到边调研边解决问题，把解决问题贯穿于大调研的全过程，真正把好事办好、把实事办实，让“急难愁盼”\_\_\_\_\_。依次填入画横线部分最恰当的一项是（ ）。

- A、反应 销声匿迹
- B、响应 偃旗息鼓
- C、反映 烟消云散
- D、回应 风流云散

62、书画同源，先生书画\_\_\_\_\_。书法千锤百炼的线条艺术、枯湿浓淡娴熟的用墨\_\_\_\_\_，为绘画提供坚实的笔下基础及鲜活之气。书法亦\_\_\_\_\_绘画中的自然精神，显得灵动。依次填入画横线部分最恰当的一项是（ ）。

- A、珠联璧合 技艺 熔合
- B、相得益彰 技巧 融合
- C、交相辉映 手法 融汇
- D、相辅相成 技术 融入

63、（1）回顾人类历史，工业革命以前的几千年，人类都在\_\_\_\_\_于提高生产效率。

（2）能在短短十几年就如此深入地\_\_\_\_\_经济和社会甚至包括人的消费习惯，互联网可能是唯一。

（3）从受世界影响到与世界相互影响，中国道路所具有的开创性的理论与思想，所取得的\_\_\_\_\_的成就，在人类文明发展史上留下无比光彩夺目的篇章。

依次填入各句画横线部分最恰当的一项是（ ）。

- A、竭力 变革 举足轻重
- B、致力 改变 举世瞩目
- C、竭力 改变 举世瞩目
- D、致力 变革 举足轻重

64、\_\_\_\_\_和\_\_\_\_\_厕所建设管理的相关法规，\_\_\_\_\_和\_\_\_\_\_厕所强制性国家标准及各项建议标准，出台鼓励非政府主体参与厕所建设管理的公共政策。依次填入画横线部分最恰当的一项是（ ）。

- A、完善 优化 健全 提升
- B、优化 完善 提升 健全
- C、优化 健全 提升 完善

D、提升 健全 优化 完善

65、“城市是一门科学，它像人体一样有经络、脉搏、肌理，\_\_\_\_\_你不科学地对待它，它会生病的。”也就是说，城市\_\_\_\_\_钢筋水泥的简单堆砌，\_\_\_\_\_社会资源的机械组合，\_\_\_\_\_一个有机而复杂的“生命系统”，有它吐纳呼吸的韵律、脉搏起伏的节奏和机体运行的规律。依次填入画横线部分最恰当的一项是（ ）。

A、如果 也许是 也可能是 或者是

B、既然 不是 更不是 而是

C、如果 不是 更不是 而是

D、既然 也许是 也可能是 或者是

66、下列各句中，有语病的一项是（ ）。

A、据资料记载，生长在野外的长尾鸡的寿命能活至八到十年。

B、我们继续拍掌，树上就变得热闹了，到处都是鸟声，到处都是鸟影。

C、通过“机遇”号火星车对一块火星岩石的分析，科学家发现了一些特殊的矿物质。

D、静静的水即或深到一篙不能落底，却依然清澈透明，河中游鱼来去皆可以计数。

67、下列各句中，没有语病的一项是（ ）。

A、“沉默是金”，一句极其朴素的语言，却深刻地蕴含着人生哲理。

B、通过这次参观学习，使我们开阔了眼界，增长了见识。

C、有没有清晰的工作目标，是我们做好各项工作的前提。

D、一个民族，物质上不能贫困，精神上也不能贫困，只有物质和精神都富有，才能成为一个有强大生命力和凝聚力的民族。

68、下列各句中，没有语病的一项是（ ）。

A、由于版面容量限制，只好对文章原稿略加删改一些。

B、为适应改造老专业、建设和发展新专业的要求，我校要建立新的规章制度等一系列工作。

C、一切事物的发展都是有起有伏、波浪式前进的，这是由于事物的内部矛盾以及自然和社会的种种外因相互影响所决定的。

D、蒙古族长调民歌早在蒙古族形成时期就已经存在，它与草原、游牧生活方式息息相关，是蒙古族生产生活和精神性格的标志性展示。

69、下列各句中，没有语病且无歧义的一句是（ ）。

A、这里所有的同事都被她靓丽的外表、单纯的思想、乐观的心态、优雅的举止深深地感染了。

B、她背着我和小红静悄悄地离开了。

C、在企业的快速发展中，我们部门所缺乏的，一是制度不完善，二是人手不足。



D、我们国家和民族的发展史，包含着治国安邦的深刻道理，也揭示了今天我国发展道路的历史必然性。

70、①要不人说乡下的母亲辛苦呢——见缝插针地打扮了一下，就给小小的农家小院牵来一篱笆美丽的花

②单等着春风吹，单等着夏雨下，长长的木篱笆上开满了花

③有吊瓜花，有丝瓜花，有紫红如梅朵的梅豆花

④父亲随便插了一圈小木棍，母亲在春天撒上种子

⑤一丛篱笆可能是一串长长的豆角丝瓜架

将上面的句子组成语意连贯的语段，排序最恰当的一项是（ ）。

A、①④②③⑤

B、②③①④⑤

C、③⑤②④①

D、⑤④②③①

71、①这时，我们模模糊糊地谈着明末的秦淮河的艳迹，如《桃花扇》及《板桥杂记》里所载的，我们真神往了

②夜幕垂垂地下来时，大小船上都点起灯火

③在这薄霭和微漪里，听着那悠然的间歇的桨声，谁能不被引入它的美梦去呢

④透过这烟霭，在黯黯的水波里，又逗起缕缕的明漪

⑤从两重玻璃里映出那辐射着的黄黄的散光，反晕出一片朦胧的烟霭

⑥只愁梦太多了，这些大小船儿如何载得起呀

将上面的句子组成语意连贯的语段，排序最恰当的一项是（ ）。

A、①②⑤④③⑥

B、②⑤④③⑥①

C、②①⑤④③⑥

D、①②③⑥⑤④

72、2014年，全国“单独二胎”生育政策启动前，受相关机构的委托，中国人口与发展研究中心曾根据调查做出推断，全国符合条件生育二孩的“单独”家庭有1100万个，预计5年内应该每年有200万左右的单独二孩出生。但出人意料，单独二胎申请人数远低于预期。截止到2015年10月底，全国共有185万对单独夫妻申请了再生育，仅占全国1100万对符合政策夫妻的16.8%。人们猛然发现：\_\_\_\_\_。填入上面画横线部分的句子，与上下文衔接最恰当的一项是（ ）。

A、我们已为生育二孩做好准备

B、生育二孩做好准备了吗

C、我们也许并未为生育二孩做好准备

D、生育二孩不需要做准备

73、如今的孩子，是当之无愧的“网络原住民”。透过屏幕，孩子们可以看到南极的企鹅、北极的极光，却少了到家门口细嗅花香、追逐清风的时间；他们可以交到大洋彼岸的朋友、欣赏丰富多样的动漫，却少了漫山遍野撒欢儿的回忆·····当孩子们的世界被大量互联网信息塞满，他们的“视界”也就注定被锁定。这段话意在说明（ ）。

- A、当今和未来的孩子都将从小开始接触网络
- B、互联网的发展对现今孩子的影响利大于弊
- C、人类的“视界”取决于互联网信息的多少
- D、网络的“双刃剑效应”在孩子身上充分显现

74、“现在市场上存在的租住方式，无论是小区民宅还是老旧办公楼、厂房改造宿舍，利用自有闲置房源进行改造和自我管理，均存在安全隐患、管理混乱、品质没有保障等问题。”相关专家表示，“随着市中心居住成本持续上升，合适稳定的居住空间越来越难找。”专家的主要观点是（ ）。

- A、市中心居住成本上升是造成难租房的原因
- B、租房现存在各种问题
- C、应该对自行改造和自我管理的出租房进行管制
- D、租房族在寻找房源时要注意安全隐患

75、如今，形形色色的塑料包装和购物袋在为消费者提供便利的同时，由于过量使用及回收处理不到位等原因，也造成了严重的资源浪费和环境污染。而提篮买菜、购物拎布袋，就是对白色污染“宣战”的最好方式。这样既可以减少塑料包装制品的使用量，降低资源消耗和回收处理压力，又能避免污染，增添选购时的情致，一举多得，利国利民。以下最适合做这段文字标题的是（ ）。

- A、白色污染危害不浅
- B、对抗白色污染新方式
- C、解决白色污染迫在眉睫
- D、减少白色污染，利国利民

76、随着生活方式的改变，具有浓郁乡土气息的传统年画几乎已无迹可寻。这些改变，不仅使年节少了许多味道，也使木版年画的手工技艺面临生存的危机。如果其不能应世而变，终将成为博物馆里的标本。但从文化遗产的角度看，木版年画又不应在商业过程中肆意改变，那么与社会适应又不失人文内涵就成了新的课题。这段文字意在说明（ ）。

- A、传统技艺如何在市场竞争中保持其生命力
- B、木版年画在商业过程中已经失去了人文内涵
- C、木版年画需要在保留传统的同时与时俱进

D、生活方式的改变使得传统年画的乡土气息荡然无存

77、若把学问譬作建筑材料，那智慧便是建筑师的匠心。只有木、石、水泥钢筋，决不能成为房子；就是懂得材料力学、结构原理，也只可以造成普通的房子，而决不能造成庄严壮丽的罗马圣彼得或巴黎圣母教堂。这种绝代的美术作品，是要靠艺术家的匠心的。但是材料愈能应手，匠心愈能发挥；构造的原理愈进步，艺术家愈能推陈出新。材料与技术对于作风的影响，整个美术史，尤其建筑史，都可以证明。从这段话中，作者最想表达的观点是（ ）。

- A、学问与智慧相辅为用，缺一不可
- B、智慧是人发展的核心，智慧与学问同样重要
- C、要善于利用、敢于利用学问与智慧
- D、建筑史能有力证明材料与技术对艺术创作的影响

78、近来，宫廷戏的热播再度引发舆论的争论。有人说，“宫斗戏”是对现实社会中价值心性的破坏。然而，影视文学作品本来就有“写实”的功能，现实中存在的“黑影”为什么不能放到作品中去呢？何况，在价值观的培养与引导上，影视作品的说教与熏陶并不是万能的。这就好比养孩子，孩子的品质、习惯的培养都需要父母在日常生活中去不断渗透。对这段文字理解准确的一项是（ ）。

- A、“宫斗戏”是对现实社会中价值心性的破坏
- B、影视作品对现实社会中的价值观起积极主导作用
- C、文中的“黑影”指社会中的一些阴暗丑陋现象
- D、孩子品质和习惯的形成只能依托父母在日常生活中的培养

79、近十多年来，我国学术界的剽窃丑闻屡见报端，其中有无名博士，也有知名教授，人数之多前所未有的。闲来读史，发现我国古代剽窃的故事亦复不少，但剽窃者的胆量、手法似乎皆逊于今人。稍加钩稽，适可见剽窃一事始于何时，今昔对比，亦可知道德风尚之变迁。作为一种历史文化现象，以古鉴今，或不无启发。文章接下来最可能讲述的内容是（ ）。

- A、对近年来我国学术界剽窃丑闻的分析
- B、展开议论，对剽窃行为进行批判，鼓励人们创新
- C、介绍各界人士对剽窃的态度
- D、探究我国古代剽窃现象始于何时

80、数千年前，古巴比伦的人们便已开始制作黏土代币作为交易的记录，并用不同形状的黏土代币表示不同的物品。当一次交易需要用到很多代币时，人们就用黏土把它们包裹起来，交易者用削尖的木棍在上面刻上不同的符号，用以表示里面包了些什么。后来一些人想到了更简洁的办法，只需简单地将符号刻在黏土上，就可以表示交易内容，这样就摆脱了烦琐的代币。于是文字被发明了，而这正是文明的开始。这段文字主要介绍了（ ）。

- A、古巴比伦的货币演变史
- B、古巴比伦的文字是如何产生的
- C、古巴比伦人的生活方式
- D、古巴比伦的商品交易方式

81、德国研究人员发现一种以体温加热蜂巢的“暖气”蜜蜂。这种蜜蜂通过控制幼虫孵化期的温度决定成虫种类，进而确保蜂群社会结构的合理性。研究人员发现“暖气”蜜蜂可以通过肌肉运动积蓄热量，把体温提高至44摄氏度，随后爬到蜂巢中的“育儿室”供暖。先前有人认为蜜蜂幼虫自身能发热，其它蜜蜂进入“育儿室”取暖，研究成果纠正了这一错误认识。这段话中的“错误认识”指的是（ ）。

- A、蜜蜂自身不会发热，需要进到“育儿室”中进行取暖
- B、蜂群的社会组成结构不是由“暖气”蜜蜂决定的
- C、“育儿室”中的温度由蜜蜂幼虫提供，并供其它蜜蜂取暖
- D、“暖气”蜜蜂进入“育儿室”是供暖，而不取是取暖

82、居委会“万能章”的现象由来已久。仔细分析对“万能章”的需求，相当一部分从根本上说源于懒政。很典型的是“只认社区公章不认证件”的银行和公证处。有多篇报道提到，有居民或存折丢了或钱被老鼠咬了，到银行补办时，却被要求到居委会开具相关证明。令人纳闷的是，客户存了多少钱或者钱币真假，相关的信息汇集和核验不正是银行的本职工作么？无论是重复性证明，还是让不相干的居委会开证明，本所上都是在转嫁风险，是缺乏服务意识和责任意识的表现。这段话中举例“银行补办存折时，需要居委会开具相关证明”是为了说明（ ）。

- A、银行缺乏服务意识
- B、居委会对居民生活的重要影响
- C、银行没有正确认识自身的职责
- D、居委会的“万能章”现象部分是源于懒政

83、随着生活水平的提高，老年人对文化生活有了更高要求，更希望老有所学，充实自己。然而目前，S市市区两级老年人大学“承载量”不足10万人，如何让老年人上学不再难？昨日从S市老年人大学获悉，该校已启动“榕树计划”，与社区市民学校合作，通过培训社区志愿者教师，使优质教育资源向社区下沉，服务社区老年教育。也就是说，将有更多的老年人不出小区就能上“大学”。这段文字主要说明（ ）。

- A、“榕树计划”启动，将为老年人上大学提供更多方便
- B、越来越多的老年人想要上大学
- C、目前S市市区老年人大学就读人数少
- D、“榕树计划”将培养更多社区志愿者教师来推动老年教育

84、诚信率较高之处，往往是民风淳朴的熟人社会，在传统的社区组织构架下，彼此之间比较熟悉，身边接触的人都是彼此了解的熟人；对于商家来说，消费者大多都是身边的朋友或者邻居，至少是相知的“回头客”，即便有失信的冲动，也断不会为了一点小钱，败坏了自身名头，并落个众人唾弃的骂名；而失信率较高之地，则多处繁华的闹市并且人员流动率高，属于典型的陌生人社会，所面临的道德风险和成本也相对较高。这段文字主要说明了（ ）。

- A、“熟人社会”可以鼓励但不宜复制
- B、只有充分了解当地诚信状况，才能取得商业成功
- C、“熟人社会”的存在是基于对他人的充分信任
- D、诚信率的高低跟环境有着密切的关系

85、考核要科学，标准应客观。但如何制定合理的标准，如何让基层干部有的放矢，值得全面统筹。借助考核的力量检视工作的不足、推动改进工作，才是最终目的，而不是让基层干部陷入写材料、迎检查的繁冗之中。相较于一些“过度考核”“填表考核”，有地方精简指标“合并同类项”；有地方直接到工作现场，察看落实情况；有单位强化日常跟踪，这些才更切合考核的本意。无论是干部考核，还是业绩考核，抑或目标责任考核，都要遵循科学的方法，防止“材料旅行”，避免形式拖累落实。下列说法与原文相符的是（ ）。

- A、如何制定合理的考核标准值得思考
- B、形式拖累落实是考核中最大的问题
- C、写材料、迎检查是考核的次要目的
- D、只要遵循科学方法，就能有效考核

**五、资料分析。**每题所设选项中只有一个正确答案，多选、错选或不选均不得分。

(一)

据对全国规模以上文化及相关产业 4.8 万家企业调查，2016 年上半年，上述企业实现营业收入 36168 亿元，比上年同期增长 7.9%（名义增长未扣除价格因素），继续保持较快增长。

文化及相关产业 10 个行业的营业收入均实现增长，文化服务业快速增长。其中，实现两位数以上增长的 5 个行业分别是：以“互联网+”为主要形式的文化信息传输服务业营业收入为 2502 亿元、增长 29.7%，文化艺术服务业 125 亿元、增长 19.8%，文化休闲娱乐服务业 496 亿元、增长 17.8%，广播电影电视服务业 712 亿元，增长 16.4%，文化创意和设计服务业 4341 亿元、增长 11.1%。

分区域看，东部地区规模以上文化及相关产业企业实现的营业收入为 27122 亿元，占全国的 75.0%，中部、西部和东北地区分别为 6019 亿元、2554 亿元和 473 亿元，占全国的比重分别为 16.6%、7.1%和 1.3%。从增长速度看，中部地区增长 12.0%、西部地区增长 9.9%，均高于东部地区 7.1%的增速，而东北地区继续下降，降幅为 7.0%。

86、2015 年上半年全国规模以上文化及相关产业 4.8 万家企业实现营业收入约（ ）亿元。

- A、32525
- B、33350
- C、33520
- D、35487

87、2016 年上半年，文化及相关产业 10 个行业中，营业收入实现两位数以上增长的 5 个行业中同比增长最快的是（ ）。

- A、文化艺术服务业
- B、文化信息传输服务业
- C、文化休闲娱乐服务业
- D、广播电影电视服务业

88、如果增速不变，2017 年上半年中部地区规模以上文化及相关产业企业实现的营业收入将达到（ ）亿元。

- A、6019.85
- B、6613.46
- C、6741.28
- D、6869.52

89、2016 年上半年文化艺术服务业营业收入占全国规模以上文化及相关产业 4.8 万家企业实现营业收入的比重约为（ ）。

- A、1.37%
- B、0.98%
- C、0.47%
- D、0.35%

90、根据以上资料，下列说法错误的是（ ）。

- A、2016 年上半年东部地区规模以上文化及相关产业企业实现的营业收入位居全国之首
- B、2015 年上半年东北地区规模以上文化及相关产业企业实现的营业收入约为 508.6 亿元
- C、2016 年上半年东部地区规模以上文化及相关产业企业实现的营业收入的同比增长速度是中部地区的 1.2 倍
- D、2016 年上半年中部地区规模以上文化及相关产业企业实现的营业收入比西部地区的多 3465 亿元

（二）

2017年，S省39个国定重灾区地区生产总值（GDP）达到6829.7亿元，总量是2008年的3.04倍，按可比价格计算年均增长11.8%，比全省年均增速高0.8个百分点。10个极重灾区2017年实现GDP1657.5亿元，是2008年的3.3倍，年均增长13.1%，比全省高2.1个百分点。



91、2008年S省39个国定重灾县的地区生产总值约为（ ）亿元。

- A、3414.9
- B、2035.2
- C、34097.8
- D、2246.6

92、2009年至2017年间，S省39个重灾区地区生产总值的增长率与全省同期相比最多相差了（ ）个百分点。

- A、1.4
- B、0.1
- C、1.9
- D、2.3

93、2017年S省39个国定重灾区地区生产总值约为10个极重灾区地区生产总值的（ ）倍。

- A、5.2
- B、4.1
- C、3.1
- D、4.2

94、2009年至2017年，S省全省地区生产总值按可比价格计算平均增速约为（ ）。

- A、11.0%
- B、12.6%
- C、13.4%
- D、15.2%

95、根据上述材料，下列说法不正确的是（ ）。

- A、2016年S省39个国定重灾区地区生产总值低于6300亿元
- B、2009年至2017年间，S省地区生产总值每年都呈增长趋势
- C、2013年为S省39个重灾区与全省之间地区生产总值增长率差距最小的一年
- D、2009年至2017年间，S省39个重灾区地区生产总值占全省的比重并非一直增长

(三)

2013-2017年我国人均消费支出情况

指标	2017年	2016年	2015年	2014年	2013年
居民人均食品烟酒消费支出(元)	5374	5151	4814	4494	4127
居民人均衣着消费支出(元)	1238	1203	1164	1099	1027
居民人均居住消费支出(元)	4107	3746	3419	3201	2999
居民人均生活用品及服务消费支出(元)	1121	1044	951	890	806
居民人均交通和通信消费支出(元)	2499	2338	2087	1869	1627
居民人均教育、文化和娱乐消费支出(元)	2086	1915	1723	1536	1398

96、2014年我国居民人均交通和通信消费支出比教育、文化和娱乐消费支出多（ ）元。

- A、364
- B、333
- C、423
- D、229

97、2017年我国居民人均食品烟酒消费支出与人均居住消费支出总额为（ ）元。

- A、9481
- B、2359
- C、5345
- D、6495



- 98、与 2013 年对比，2016 年我国居民人均衣着消费支出约增长了（ ）。
- A、12.5%
  - B、13.2%
  - C、14.6%
  - D、17.1%
- 99、我国居民人均生活用品及服务消费支出与人均居住消费支出相差最大的一年是（ ）。
- A、2014 年
  - B、2015 年
  - C、2016 年
  - D、2017 年
- 100、根据以上表格，下列说法错误的是（ ）。
- A、2014 年我国人均消费支出由大到小依次为食品烟酒、居住、交通和通信、教育文化
  - B、从 2014 年至 2017 年我国居民人均食品烟酒消费支出的同比增长率均小于 5%
  - C、2017 年以上表格所列项的人均消费支出中，同比增长率最大的是居住，最小的是衣着
  - D、2013 年至 2017 年我国居民人均教育、文化和娱乐消费支出每年都有所增长

## 参考答案

1、本题考查政治知识。

A 项错误，量变不一定必然引起质变，量变只有达到一定程度才能引起质变，故本身说法错误。

B 项正确，发现青蒿素这一结果是由于多年的研究，体现了事出必有因。

C 项错误，实践是检验真理的唯一标准，是由真理的本性和实践的特点所决定的。真理的本性是主观和客观的统一，然而单从主观方面或客观方面都无法判明认识是否具有真理性。实践是人类改造客观世界的物质性活动，具有直接现实性的特点，能够把主观的东西变成客观的东西，从而使人的认识与认识指导下的结果能够进行对照。表述正确，但与题干无关。

D 项错误，实践高于理论，这是因为实践具有客观现实性。但题干并未提及理论，也未体现实践与理论谁高谁低的对比。

故正确答案为 B。

2、本题考查时事政治。2018 年 12 月 18 日，习近平总书记在庆祝改革开放 40 周年大会上指出：“改革开放是党和人民大踏步赶上时代的重要法宝，是坚持和发展中国特色社会主义的必由之路，是决定当代中国命运的关键一招，也是决定实现‘两个一百年’奋斗目标、实现中华民族伟大复兴的关键一招。”因此，BCD 项不符合题意。

故正确答案为 A。

3、本题考查政治常识。党的十九大报告提出：“中国共产党人的初心和使命，就是为中国人民谋幸福，为中华民族谋复兴。这个初心和使命是激励中国共产党人不断前进的根本动力。”因此，BCD 项不符合题意。

故正确答案为 A。

4、本题考查政治常识。2016 年 2 月 19 日，习近平总书记在党的新闻舆论工作座谈会上指出：“党的新闻舆论工作坚持党性原则，最根本的是坚持党对新闻舆论工作的领导。党和政府主办的媒体是党和政府的宣传阵地，必须姓党。党的新闻舆论媒体的所有工作，都要体现党的意志、反映党的主张，维护党中央权威、维护党的团结，做到爱党、护党、为党；都要增强看齐意识，在思想上政治上行动上同党中央保持高度一致。”因此，ACD 项不符合题意。

故正确答案为 B。

5、本题考查政治常识。

早在 2014 年 3 月 5 日，习近平总书记在参加他所在的十二届全国人大二次会议上海代表团审议时强调：“加强和创新社会治理，关键在体制创新，核心是人，只有人与人和谐相处，社会才会安定有序。社会治理的重心必须落到城乡社区，社区服务和管理能力强了，社会治理的基础就实了。”同时，党的十九大报告指出：“加强社区治理体系建设，推动社会治理重心向基层下移，发挥社会组织作用，实现政府治理和社会调节、居民自治良性互动。”故正确答案为 B。

6、本题考查管理常识。党的十八届三中全会通过的《中共中央关于全面深化改革若干重大问题的决定》（以下简称《决定》），对创新社会治理方式作出全面部署，提出“四个治理”原则，即坚持系统治理、依法治理、综合治理和源头治理。《决定》指出：源头治理，就是要标本兼治、重在治本，以网格化管理、社会化服务为方向，健全基层综合服务管理平台，及时反映和协调人民群众各方面各层次的利益诉求，从源头上解决影响社会和谐稳定的各种深层次问题。

故正确答案为A。

7、本题考查管理学常识。

A项错误，正式沟通是指在组织系统内，依据一定的组织原则所进行的信息传递和交流。用网站论坛交流是非正式沟通。

B项错误，控制员工的正式手段，即正式控制，是指通过制定各种规章、制度等契约性规范来实现对员工行为的控制。本题与控制员工无关。

C项正确，非正式沟通是正式沟通渠道以外的信息交流和传递，它不受组织监督，可自由选择其他各种渠道进行的沟通。非正式沟通形式多样、沟通方便、内容广泛、沟通速度快，可用以传播一些不便正式沟通的信息。而且由于在这种沟通中比较容易把真实的思想、情绪、动机表露出来，因而能提供一些在正式沟通中难以获得的信息，容易拉近主管与员工之间的距离。

D项错误，非正式控制又称非制度化控制，是指以风俗、习惯的形式控制员工的控制类型。本题与控制员工无关。

故正确答案为C。

8、本题考查管理常识。

A项错误，政治职能，亦称统治职能，政治职能是指政府为维护国家统治阶级的利益，对外保护国家安全，对内维持社会秩序的职能。。

B项正确，经济职能是指政府为国家经济的发展，对社会经济生活进行管理的职能。在社会主义市场经济条件下，中国政府主要有三大经济职能：宏观调控职能、提供公共产品和服务职能和市场监管职能。宏观调控职能是指政府通过制定和运用财政税收政策和货币政策，对整个国民经济运行进行间接的、宏观的调控。

C项错误，文化职能是指政府为满足人民日益增长的文化生活的需要，依法对文化事业所实施的管理。

D项错误，社会职能是指除政治、经济、文化职能以外的政府必须承担的其他职能。

故正确答案为B。

9、本题考查经济常识。

A项错误，信贷政策是宏观经济政策的重要组成部分，是中国人民银行根据国家宏观调控和产业政策要求，对金融机构信贷总量和投向实施引导、调控和监督，促使信贷投向不断优化，实现信贷资金优化配置并促进经济结构调整的重要手段。

B项错误，产业政策是指国家根据国民经济发展的内在要求，调整产业结构和产业组织形式，从而提高供给总量的增长速度，并使供给结构能够有效地适应需求结构要求的政策措施。

C项正确，货币政策是指中央银行为实现其特定的经济目标，通过金融系统调节货币供应量来调节市场利率，通过市场利率的变化来影响民间的资本投资，影响总需求来影响宏观经济运行的各种方针措施。货币政策分为扩张性和紧缩性两种。

D项错误，财政政策是指国家根据一定时期政治、经济、社会发展的任务而规定的财政工作的指导原则，通过财政支出与税收政策的变动来影响和调节总需求。

故正确答案为C。

10、本题考查货币职能。

A项错误，流通手段是货币的基本职能，是指货币在商品流通中充当交换媒介以实现商品价值的职能。

B项错误，世界货币是货币的职能之一，是在国际商品流通中发挥一般等价物作用的货币。

C项错误，支付手段是货币的职能之一，是指货币用于清偿债务、支付赋税、租金、工资等的职能。

D项正确，货币是从商品中分离出来固定地充当一般等价物的商品，其本质是一般等价物。

故正确答案为D。

11、本题考查法律常识。《刑法》第八十一条第二款规定：“对累犯以及因杀人、爆炸、抢劫、强奸、绑架等暴力性犯罪被判处十年以上有期徒刑、无期徒刑的犯罪分子，不得假释。”

A项错误，李某犯故意杀人罪被判处无期徒刑，因此李某不得假释。

B项错误，张某犯抢劫罪被判处15年有期徒刑，因此张某不得假释。

C项错误，陈某犯强奸罪被判处11年有期徒刑，因此陈某不得假释。

D项正确，贪污罪不属于暴力性犯罪，且刑期小于10年，如符合假释适用条件，对何某可以适用假释。

故正确答案为D。

12、本题考查法律常识。

根据《刑法》第二十条第一款规定：“为了使国家、公共利益、本人或者他人的人身、财产和其他权利免受正在进行的不法侵害，而采取的制止不法侵害的行为，对不法侵害人造成损害的，属于正当防卫，不负刑事责任。”

根据《刑法》第二十条第三款规定：“对正在进行行凶、杀人、抢劫、强奸、绑架以及其他严重危及人身安全的暴力犯罪，采取防卫行为，造成不法侵害人伤亡的，不属于防卫过当，不负刑事责任。”

题干中张某正在持棍追打赵某，属于危及赵某本人人身安全的暴力犯罪；此时赵某为避免自己的人身安全受到张某的不法侵害而采取的绊倒张某的行为属于正当防卫，不负刑事责任。

故正确答案为C。

13、本题考查法律常识。根据《民法总则》第一百二十二条规定：“因他人没有法律根据，取得不当利益，受损失的人有权请求其返还不当利益。”

不当得利是指没有法律或合同根据取得利益而使他人受到损失的行为。不当得利的构成要件包括：1. 一方取得财产上的利益；2. 他方受到损失；3. 取得利益与受损失之间有因果关系；4. 没有法律上的依据。

A 项错误，张大爷购买房屋的升值属于合法的财产收益，且并没有侵害他人的权益，因此不构成不当得利。

B 项错误，李大婶参加商场抽奖活动所获得的 800 元洗衣机是合法的行为，且并没有侵害商场的权益，因此不构成不当得利。

C 项错误，赌博是国家法律严令禁止的行为，赌债不受法律保护，属于非法获利，因此支付赌债不构成不当得利。

D 项正确，由于超市收银员的失误，超市少收价款，顾客获得财产收益，超市受到损失，两者存在因果关系，因此构成不当得利。

故正确答案为 D。

14、本题考查公文写作与处理常识。公文立卷即宣传公文处理的最后一个环节，将已经处理完毕的零散公文分门别类地组成一个或数个案卷、将其转化为档案的步骤。公文立卷的原则包括联系原则、完整原则、保管原则、利用原则。

A 项正确，联系原则，即遵循公文材料自然形成的规律和特点，按照公文材料之间的有机联系进行立卷工作。

B 项错误，完整原则，即保证归档公文在内容和形式上的齐全完整。

C 项错误，保管原则，即对不同保管期限、不同的保管要求的公文，按照不同的方式和方法分别立卷。

D 项错误，利用原则，即归档公文分类组合应便于及时、准确地提供利用服务。

故正确答案为 A。

15、本题考查公文写作与处理常识。

A 项错误，拟办是机关秘书部门对有关工作的请示报告提出的初步处理意见，供领导审议决定。

B 项错误，根据《党政机关公文处理工作条例》第二十四条第六项规定：“催办。及时了解掌握公文的办理进展情况，督促承办部门按期办结。紧急公文或者重要公文应当由专人负责催办。”

C 项错误，根据《党政机关公文处理工作条例》第二十四条第四项规定：“承办。阅知性公文应当根据公文内容、要求和工作需要确定范围后分送。批办性公文应当提出拟办意见报本机关负责人批示或者转有关部门办理；需要两个以上部门办理的，应当明确主办部门。紧急公文应当明确办理时限。承办部门对交办的公文应当及时办理，有明确办理时限要求的应当在规定时限内办理完毕。”

D项正确，公文查办指对重要公文的实际内容全面落实、办理的核查，督促控制的活动。查办通常是由领导人授权专门人员，针对专门事项，组织专门力量，调查研究，认真核查、督查该事项的贯彻执行经过和状况，检查结束后，应向其领导部门或领导人如实反馈督办过程和结果。

故正确答案为D。

16、本题考查科技常识。

A项错误，太阳能属于可再生能源，是取之不尽，用之不竭的能源。

B项正确，太阳能属于可再生能源，且开发利用太阳能不会污染环境，是最清洁能源之一。

C项正确，太阳光普照大地，没有地域的限制，只要阳光可以照射到的地方都可以利用太阳能。

D项正确，太阳能热水器是利用太阳光热量加热水的装置，是目前应用最普遍的太阳能光热利用方式之一。

本题为选非题，故正确答案为A。

17、本题考查科技常识。赤潮，又称红潮，也称为“有害藻类”或“红色幽灵”，是在特定的环境条件下，海水中某些浮游植物、原生生物或细菌爆发性增殖或高度聚集而引起水体变色的一种有害生态现象。因此，赤潮的发生主要与浮游生物有关。

故正确答案为C。

18、本题考查人文常识。

A项错误，苏轼，号东坡居士，世称苏东坡、苏仙，北宋著名文学家、书法家、画家。其词开豪放一派，与辛弃疾同是豪放派代表，并称“苏辛”。

B项正确，辛弃疾，字幼安，号稼轩，南宋豪放派词人，有“词中之龙”之称。与苏轼合称“苏辛”，与李清照并称“济南二安”。

C项错误，文天祥，道号浮休道人、文山，南宋末政治家、文学家，爱国诗人，抗元名臣、民族英雄，与陆秀夫、张世杰并称为“宋末三杰”。

D项错误，柳永，原名三变，字景庄，后改名柳永，字耆卿，北宋著名词人，婉约派代表人物。

故正确答案为B。

19、本题考查人文常识。

AC项正确，古代的诸侯和封建帝王常常自称为“孤”、“寡人”、“不谷”。“孤”是指自己不能得众；“寡人”即少德之人；“不谷”即不善之意。“孤”、“寡人”、“不谷”都是君主们的谦称，隐藏着笼络人心，以求巩固一己统治的目的。

B项错误，“吾皇”是臣子对君主的敬称。

D项正确，“朕”起初是古代为普通人通用的第一人称的代词，相当于现在的“我”。如屈原《离骚》中的首句：“帝高阳之苗裔兮，朕皇考曰伯庸”。秦始皇统一中国后，“朕”成了帝王自称的专用词。

本题为选非题，故正确答案为B。

20、本题考查人文常识。“暖风熏得游人醉，直把杭州作汴州”出自宋代林升的《题临安邸》。诗句中“游人”不能理解为一般游客，它是特指那些忘了国难，苟且偷安，寻欢作乐的南宋统治阶级。

A 项错误，东汉是中国历史上的大一统王朝，与西汉合称汉朝，定都洛阳。

B 项正确，靖康之变后北宋灭亡。赵构在应天府（今河南商丘）继承皇位，后迁都临安，史称南宋。

C 项错误，东晋是由西晋宗室司马睿南迁后建立起来的政权，定都建康（今江苏南京）。

D 项错误，后唐是五代十国时期的封建王朝，定都洛阳（今河南洛阳）。

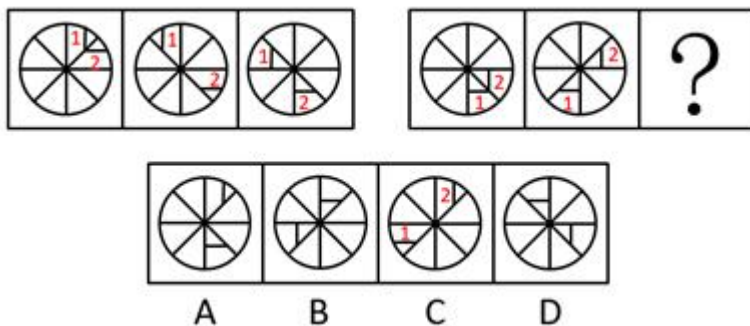
故正确答案为 B。

21、元素组成不同，且无明显属性规律，考虑数量规律。题干图形均为汉字，且出现了封闭空间，优先考虑面数量。题干图形的面数量分别为：2、3、4、5，？处应为 6 个面。A 项为 4 个面，B 项为 6 个面，C 项为 5 个面，D 项为 5 个面，只有 B 项符合。

故正确答案为 B。

22、元素组成相同，优先考虑位置规律。如下图所示，第一组图中，线段 1 依次逆时针平移一格，线段 2 依次顺时针平移一格；第二组图中应用规律，线段 1 依次逆时针平移一格、线段 2 依次顺时针平移一格，只有 C 项符合。

故正确答案为 C。



23、元素组成相似，优先考虑样式规律。观察第一组图形，大图形为圆、方框、圆遍历；小图形中三角形出现 3 次，四角星出现 3 次；第二组图形应用规律，大图形为方框、圆，小图形中沙漏图形出现 3 次，四边形出现 1 次。因此？处应大图形为方框、小图形为 2 个小四边形，只有 D 项符合。

故正确答案为 D。

24、元素组成不同，优先考虑属性规律。观察题干图形，第一组图形均为直线图形，第二组图形均为曲线图形，？处应为曲线图形，只有 C 项符合。

故正确答案为 C。

25、元素组成不同，优先考虑属性规律。观察题干图形，第一组图形均为中心对称图形，第二组图 1 和图 2 为中心+轴对称图形，？处应为中心+轴对称图形。A 项为轴对称图形，B 项为中心+轴对称图形，C 项为中心对称图形，D 项为轴对称图形，只有 B 项符合。

故正确答案为 B。

26、第一步：先确定逻辑关系最为明显的事件顺序。

观察题干，五个事件主要围绕“藏品展出”的过程。逻辑关系的先后顺序比较明显的是事件①和事件②，应该先“私人购藏文物”，然后再“藏品捐赠”，即事件②在事件①前面，排除 B、D 项。

第二步：逐一对照选项并判断正确答案。

根据第一步的结果可以判断只有 A、C 项符合，通过分析事件②和事件④可知，应先“文物流落民间”，然后再“私人购买文物”，即事件④在事件②前面，排除 C 项。

故正确答案为 A。

27、第一步：先确定逻辑关系最为明显的事件顺序。

观察题干，五个事件主要围绕“生病治疗”的过程。逻辑关系的先后顺序比较明显的是事件②和事件③，应该先“吃烧烤”，然后再“腹泻”，即事件②在事件③前面，排除 A、C 项。

第二步：逐一对照选项并判断正确答案。

根据第一步的结果可以判断只有 B、D 项符合，通过分析事件③和事件④可知，应先“腹泻”，然后再“医院检查”，即事件③在事件④前面，排除 B 项。

故正确答案为 D。

28、第一步：先确定逻辑关系最为明显的事件顺序。

观察题干，五个事件主要围绕“历史事件时间先后”的过程。逻辑关系的先后顺序比较明显的是事件①和事件⑤，应该先“抗日战争”，然后再“解放战争”，即事件①在事件⑤前面，排除 A、C 项。

第二步：逐一对照选项并判断正确答案。

根据第一步的结果可以判断只有 B、D 项符合，通过分析事件④和事件⑤可知，应先“解放战争”，然后再“中美建交”，即事件⑤在事件④前面，排除 D 项。

故正确答案为 B。

29、第一步：先确定逻辑关系最为明显的事件顺序。

观察题干，五个事件主要围绕“小明成绩提高”的过程。逻辑关系的先后顺序比较明显的是事件①和事件③应该先“成绩下降”，然后再“老师打电话了解情况”，即事件①在事件③前面，且①适合做首句，排除 B、C 项。

第二步：逐一对照选项并判断正确答案。

根据第一步的结果可以判断只有 A、D 项符合，通过分析事件③和事件④可知，应先“老师给家长打电话了解情况”，然后再“老师和家长一起给小明做工作”，即事件③在事件④前面，排除 D 项。

故正确答案为 A。

30、第一步：先确定逻辑关系最为明显的事件顺序。



观察题干，五个事件主要围绕“设计安装新设施”的过程。逻辑关系的先后顺序比较明显的是事件①和事件③，应该先“安装新设施”，然后再“验收”，即事件③在事件①前面，排除 A、C 项。

第二步：逐一对照选项并判断正确答案。

根据第一步的结果可以判断只有 B、D 项符合，通过分析事件③和事件⑤可知，应先“拆除旧设施”，然后再“安装新设施”，即事件⑤在事件③前面，排除 D 项。

故正确答案为 B。

31、第一步：找出论点和论据。

论点：降低饮食中碳水化合物的比例，能够帮助身体燃烧更多热量，从而帮助肥胖人群长期保持减肥效果。

论据：研究人员选取了二百多名正在减肥的成年人，并将他们随机分成 3 组：饮食中包含 60% 碳水化合物的高碳水饮食组、包含 40% 碳水化合物的中碳水饮食组和 20% 碳水化合物的低碳水饮食组。结果发现，低碳水饮食组平均每天比高碳水饮食组多燃烧最多可达 278 卡路里的热量。

本题是一道典型的对比实验类题型，可以从对比实验前提条件不一致、实验过程不科学不合理等方面进行削弱，如低碳水饮食组和高碳水饮食组除了在食物上饮用不一致以外还有其它因素的影响。

第二步：逐一分析选项。

A 项：该项讨论的是减肥期间高碳水饮食组比低碳水饮食组的健康状态，题干讨论的是降低饮食中碳水化合物的比例，能够帮助身体燃烧更多热量，从而帮助肥胖人群长期保持减肥效果，话题不一致，无法削弱，排除；

B 项：该项讨论的是大多数人反映要养成低碳水化合物饮食习惯非常不容易，题干讨论的是降低饮食中碳水化合物的比例，能够帮助身体燃烧更多热量，从而帮助肥胖人群长期保持减肥效果，话题不一致，无法削弱，排除；

C 项：在研究期间低碳水饮食组每天都在运动，而高碳水饮食组几乎不运动，说明低碳水饮食组和高碳水饮食组除了在食物上饮用不一致以外还有其它因素的影响，这样的话有可能是运动影响了减肥效果，实验前提条件不一致，可以削弱，当选；

D 项：该项讨论的是碳水化合物是维持生命活动所需能量的重要来源之一，题干讨论的是降低饮食中碳水化合物的比例，能够帮助身体燃烧更多热量，从而帮助肥胖人群长期保持减肥效果，话题不一致，无法削弱，排除。

故正确答案为 C。

32、第一步：找出论点和论据。

论点：小王→四川人。

论据：四川地区大部分人→喜欢吃酸泡菜，小王→喜欢吃酸泡菜。

要得出题干小王是四川人这个结论，而论据探讨的是小王喜欢吃酸泡菜，就需要在四川人和喜欢吃酸泡菜之间建立起联系。

第二步：逐一分析选项。

A项：论点说的是小王是四川人，该项说的是小王从小在四川地区长大，话题不一致，无法加强，排除；

B项：喜欢吃酸泡菜的人→四川人，结合论据小王→喜欢吃酸泡菜，可以得到小王→四川人，在论据和论点之间搭桥，建立起联系，可以加强，当选；

C项：论点说的是小王是四川人，该项说的是四川地区的人不只喜欢吃酸泡菜，话题不一致，无法加强，排除；

D项：喜欢吃酸泡菜的人不可能是湖南人，题干根本没有涉及湖南人，无关选项，无法加强，排除。

故正确答案为B。

33、第一步：找出题干矛盾。

自助餐厅将价格从68元/人提高到78元/人，销售量仍然不错，但提价后的一个星期内，有好几个服务员陆续辞职。

第二步：逐一分析选项。

A项：自助餐价格的提高对员工们的薪酬并没有影响，说明对员工利益没有损害，不能解释服务员陆续辞职，不能解释题干矛盾，排除；

B项：继续保持良好的市场占有率与题干讨论的服务员辞职没有关系，不能解释题干矛盾，排除；

C项：自助餐价格相比其他自助餐厅格还是比较低，能够解释销量不错，与题干讨论的服务员辞职没有关系，不能解释题干矛盾，排除；

D项：说明自助餐涨价导致员工薪酬降低，服务员的利益受到了损害，因此也就很好的解释了为什么在销售量不错的情况下有服务员辞职，可以解释题干矛盾，当选。

故正确答案为D。

34、第一步：找出论点和论据。

论点：经常饮用矿泉水的人患肾结石的危险会增加，提倡大家选择纯净水。

论据：矿泉水比纯净水含有更多的矿物质，矿物质会在肾脏里沉淀。

论据说的是矿泉水比纯净水含有更多的矿物质，矿物质会在肾脏里沉淀，论点指出经常饮用矿泉水的人患肾结石的危险会增加，论据和论点话题一致，考虑削弱论点。

第二步：逐一分析选项。

A项：该项讨论的是日常饮食中也含有矿物质，题干讨论的是饮用纯净水更安全，话题不一致，无法削弱，排除；

B项：该项讨论的是矿物质会在肾脏里沉淀的原因，题干讨论的是饮用纯净水更安全，话题不一致，无法削弱，排除；

C项：矿泉水中所含有的矿物质是人体所必需的，说明矿物质是能被人体所消化吸收的，并不会成为额外的负担，也不会增加患肾结石的风险，可以削弱论点，当选；

D项：矿泉水中所含有的某种矿物质可能会导致肾结石，说明饮用矿泉水会增加患肾结石的风险，对题干进行了支持，无法削弱，排除。

故正确答案为C。

35、第一步：找出定义关键词。

“刺激过多、过强或作用时间过久”、“引起心理极不耐烦或逆反”。

第二步：逐一分析选项。

A项：数学老师很喜欢拖堂，符合“刺激过多、过强或作用时间过久”，很多学生对数学都失去了兴趣，符合“引起心理极不耐烦或逆反”，符合定义，排除；

B项：上司反复批评小张，符合“刺激过多、过强或作用时间过久”，小张便辞职了，符合“引起心理极不耐烦或逆反”，符合定义，排除；

C项：小李月考成绩不佳，父母一直批评她，符合“刺激过多、过强或作用时间过久”，后来小李直接不参加考试了，符合“引起心理极不耐烦或逆反”，符合定义，排除；

D项：小王和小陈都喜欢和别人沟通交流，成为好朋友，不符合“刺激过多、过强或作用时间过久”、“引起心理极不耐烦或逆反”，不符合定义，当选。

本题为选非题，故正确答案为D。

36、第一步：翻译题干。

① 不必然不失误即不一定不失误，可以翻译为：可能会失误

② 并非所有的职业歌手都可能失误可以翻译为：有的职业歌手不可能失误

第二步：逐一分析选项。

A项：后半句翻译错误，排除；

B项：后半句翻译错误，排除；

C项：与题干意思相同，当选；

D项：前半句翻译错误，排除。

故正确答案为C。

37、王某和张某的话为反对关系，二者是不可能同时为假的，必有一真。由于上述结论只有一个是正确的，那么刘某的话一定为假，即一高和二高至少有一个存在补课情况，即：一高或二高存在补课情况。由此可知王

某的话为真，根据只有一句话为正确的，可以得出张某的话一定是假的。那么“有的学校不存在假期补课情况”的矛盾命题“所有学校均存在假期补课情况”。

故正确答案为 C。

38、第一步：翻译题干。

- ① 欣欣小区的门卫→外省
- ② 丽星美容院的员工→不来自外省
- ③ 荣声音像店的员工→大专文凭
- ④ 有的欣欣小区的门卫有大专文凭

第二步：逐一分析选项。

A 项：题干中没有提及丽星美容院员工与大专文凭之间的关系，排除；

B 项：题干中没有提及丽星美容院员工与大专文凭之间的关系，排除；

C 项：题干中没有提及荣声音像店员工来自哪里，排除；

D 项：根据条件④，有的 A 是 B 等价于：有的 B 是 A，因此有的有大专文凭的人是欣欣小区的门卫，当选。

故正确答案为 D。

39、第一步：分析题干。

- ① 方强的收入比法官高
- ② 高林的收入和检察官不同
- ③ 检察官的收入比李明低

根据最大信息量法，从检察官入手，根据条件②③可知，高林和李明都不是检察官，因此方强一定是检察官，排除 A、C。再根据条件①③可知，李明不是法官，则李明是法医，那么高林就是法官。

故正确答案为 D。

40、第一步：分析题干。

- ① 甲：丙是案犯
- ② 乙：丁是案犯
- ③ 丙：丙作案→丁主犯
- ④ 丁：丁不作案

乙和丁是矛盾关系，二者必有一真一假。根据“只有一个是假”可知甲和丙为真，则丙是案犯，丁是主犯，作案的是丙和丁。

故正确答案为 D。

41、观察数列，呈递增趋势，变化幅度不大，也无其他明显规律，考虑做差，后项减前项得到：3、6、9，是公差为3的等差数列，新数列的下一项为 $9 + 3 = 12$ ，故所求项 $= 20 + 12 = 32$ 。

故正确答案为B。

42、方法一：观察数列，各项均为四位数大数字，考虑机械划分。将四位数的每位数字加和，发现： $2 + 0 + 1 + 6 = 9$ ； $2 + 2 + 1 + 4 = 9$ ； $2 + 3 + 1 + 3 = 9$ ； $2 + 4 + 1 + 2 = 9$ ，数字加和均为9，故所求项的数字加和也为9。观察选项，A项： $2 + 1 + 1 + 2 = 6$ ，排除；B项： $2 + 3 + 1 + 7 = 13$ ，排除；C项： $2 + 2 + 1 + 5 = 10$ ，排除；D项： $2 + 1 + 1 + 5 = 9$ ，符合。

方法二：数列均为大数字，但整体变化平缓，考虑多级数列。（后项 - 前项）发现 $2313 - 2214 = 99$ ， $2412 - 2313 = 99$ ，猜测其为公差99的等差数列，故 $2016 + 99 = 2115$ ，验证规律： $2214 - 2115 = 99$ ，符合猜测，故原数列为公差99的等差数列，所求项为2115。

故正确答案为D。

43、数列项数较多，优先考虑多重数列，要么交叉找规律，要么分组找规律，交叉后没有明显规律，考虑分组找规律。数字共8项，考虑两两分组，分别为（2，4）、（6，36）、（8，64）、（9，（ ）），观察发现，每组数字中的前项 $^2 =$ 后项， $2^2 = 4$ ； $6^2 = 36$ ； $8^2 = 64$ ，故所求项 $= 9^2 = 81$ 。

故正确答案为B。

44、题干倍数关系明显，考虑做商，后项除以前项得到新数列：1、3、5，构成公差为2的等差数列，新数列的下一项为7，则题干所求项 $= 45 \times 7 = 315$ 。

故正确答案为C。

45、观察数列，分母都为8，原数列可以转化为 $\frac{8}{8}$ 、 $\frac{7}{8}$ 、 $\frac{6}{8}$ 、 $\frac{5}{8}$ 、（ ），即分母相同，分子是公差为1的等差数列，则下一项 $= \frac{4}{8} = \frac{1}{2}$ 。

故正确答案为B。

46、题干中倒出部分盐酸溶液加满水，溶液的质量不变，题目中给的都是分数、百分数，问的也是百分数，可以采用赋值法。设溶液质量为100，则开始溶质的量为 $100 \times 20\% = 20$ 。倒出 $\frac{3}{5}$ 后，溶液减少 $\frac{3}{5}$ 的同时溶质也减少 $\frac{3}{5}$ ，因此，倒出一次后溶质的量变为 $20 \times (1 - \frac{3}{5}) = 8$ ；再倒出 $\frac{3}{5}$ ，同理，溶质的量变为 $8 \times (1 - \frac{3}{5}) = 3.2$ ，此时浓度为 $3.2/100 = 3.2\%$ 。

故正确答案为B。

47、利用两集合容斥原理公式： $A + B - A \cap B = \text{总数} - \text{都不}$ ，代入数据， $15 + 12 - 5 = 40 - \text{都不}$ ，解得：  
 $\text{都不} = 18$ 。

故正确答案为 D。

48、要求完成这项工作的时间最少，则要小李和小王同时开工。小王负责的部分 3 天完成，小李负责的部分 4 天完成，3 天后小张就可以开工，5 天完成，最快需要  $3 + 5 = 8$  天。

故正确答案为 B。

49、由题意，实际食宿费 6000 元，超出预算的 20%，可知预算食宿费为  $6000 \div (1 + 20\%) = 6000 \div 1.2 = 5000$  元，则总预算为  $5000 \div 25\% = 20000$  元。

故正确答案为 B。

50、由题意可知，从右往左，第一支彩旗有 3 种可能，第二支彩旗有 2 种可能，第三支彩旗有 1 种可能，分步讨论用乘法，则总共的排法有  $3 \times 2 \times 1 = 6$  种。

故正确答案为 B。

51、半小时 = 30 分钟，因此设水池装满水的总量为 30 和 80 的最小公倍数 240，则进水效率为  $240 \div 30 = 8$ ，排水效率为  $240 \div 80 = 3$ ，若该水池在放水时没有关上出水口，则水池放满水需要的时间为  $240 \div (8 - 3) = 240 \div 5 = 48$  分钟。

故正确答案为 C。

52、由题意可知，每 12 双进价为  $12 \div 4 \times 300 = 900$  元，售价为  $12 \div 6 \times 500 = 1000$  元，即每卖出 12 双的利润为  $1000 - 900 = 100$  元，则 20 万利润需要卖出的凉鞋为  $200000 \div 100 \times 12 = 24000$  双。

故正确答案为 D。

53、设绳子长为  $x$  厘米，由题意绳子两折时，多余 30 厘米，绳子三折时，还差 20 厘米，可知  $\frac{x}{2} - 30 = \frac{x}{3} + 20$ ，解得  $x = 300$  厘米，则绳子的长度为 300 厘米。

故正确答案为 B。

54、由题意，设  $x$  年后，三个孙子的年龄之和与祖父的年龄相等，即  $(17 + x) + (13 + x) + (6 + x) = 66 + x$ ，解得： $x = 15$ ，即 15 年后三个孙子的年龄之和与祖父的年龄相等。

故正确答案为 C。

55、设甲乙各有 $x$ 个梨，若甲、乙两人打算一起按照2元5个的价格卖掉所有的梨，总收入为 $\frac{x}{5} \times 2 \times 2 = \frac{4x}{5}$ ；若甲卖1元2个，乙卖1元3个，总收入为 $\frac{x}{2} \times 1 + \frac{x}{3} \times 1 = \frac{5x}{6}$ ，根据题意可知 $\frac{5x}{6} - \frac{4x}{5} = 4$ 元，解得： $x = 120$ ，则甲、乙两人一共有 $120 \times 2 = 240$ 个梨。

故正确答案为B。

56、横线所填词语搭配积极性和创造性，A项“调动”指“调集发动”，搭配积极性和创造性合适，当选；B项“了解”是知道的意思，多搭配情况、要求、意愿等，置于此处搭配不当，排除；C项“启动”指开发、开动，多搭配市场、仪器、设备、方案等，不能搭配积极性和创造性，排除；D项“调取”是指调集，多搭配证据、视频、理想等，置于此处搭配不当，排除。

故正确答案为A。

57、横线前面出现指代词“这”并且“需要”体现出要提出相对的对策，前文指出“偷猎者铤而走险”使得监管工作非常的难，接着以鸟类为例具体指出问题是很难全程巡护、地区边界使得执法部门权限受限、人手不够等问题，最后总结需要执法部门和社会共同行动对抗违法分子，故横线所填的词语要体现出全社会共同对付违法分子的意思，B项“同仇敌忾”是指抱着无比仇恨和愤怒共同一致地对付敌人，符合文意，当选。

A项“大公无私”指办事公正，没有私心，现多指从集体利益出发，毫无个人打算，没有体现一致对付违法分子的意思，不符合文意，排除；

C项“一视同仁”表示对人同样看待，不分厚薄，与文意不符，排除；

D项“风雨同舟”比喻共同经历患难，文段没有体现“患难”的语境，排除。

故正确答案为B。

【文段出处】《以“法律之剑”制伏万米猎网背后“贪婪的心”》

58、第一空，体现青钱柳茶具有抗糖尿病的作用和效果，“功效”指功能、效果，“功能”指事物或方法发挥的有效的作用、效能，填入文段均符合；

第二空，“然而”转折，表达出人们对它所具有的的这个功效提出了疑问，不相信的意思，A项“质疑”指提出疑问、怀疑的意思，符合文意，当选。

B项“置疑”指怀疑，多用在否定句中，置于此处用法不当，排除；

C项“疑惑”侧重强调的是困惑、不解的意思，没有体现出提出疑问，与文意不符，排除；

D项“顾虑”指顾忌、忧虑和担心，与前文不能构成转折关系，排除。

故正确答案为A。

【文段出处】《什么都吃的中国人，是不是什么都喝？》

59、第一空，横线所填词语与静坐默思构成并列，也要体现出静静思考不出声的意思，A项“闭口不谈”指紧闭着嘴不说话，C项“缄口不言”指封住嘴巴，不开口说话，均符合文意；B项“全神贯注”指是全部精神

集中在一点上，不能体现出不说话的意思，排除；D项“兢兢业业”形容做事小心谨慎，认真踏实，也不能体现不说话的意思，排除；

第二空，文段通过三个“；”引导三个并列句，指出读书不同状态引导不同结果，分别是读书时静坐默思，会改掉妄言毛病；读书时沉潜品味，投入情感，会改掉麻木的问题，前后语义相反，同样的读书时耐心思考，反复记忆，对应的是改掉不耐心、浮躁的问题，对应C项“焦躁”，A项“无聊”的反面应是有趣，与文意不符，排除。

故正确答案为C。

【文段出处】《人到中年以后，读书是提升自身素质和事业成功的最好办法》

60、第一空，文段提到为巩固志愿者服务成果，推进制度化、常态化发展，制定“提前定好时间、主题、行动方式”的标准，这使得志愿活动开展的好，横线所填的词语要体现活动开展好的意思，D项“有声有色”指叙述、描绘或表演的形象生动，也可以指事情做得很有声势，充满生机和活力，填入文段合适；

A项“绘声绘色”形容叙述、描写得极其逼真，置于此处搭配不当，排除；

B项“有板有眼”是指说话、做事很有条理，与文段强调的活动做得好不符合，排除；

C项“活灵活现”形容神情逼真、传神，使人有亲眼所见的感觉，与文意无关，排除；

第二空，“引导”带入文段验证，引导居民增强环保意识，搭配合适，当选。

故正确答案为D。

【文段出处】《龙马潭区小市街道：周末志愿服务活动有声有色》

61、第一空，文段首先指出干部下基层的同时要把群众的声音带到核心会议里，要表达出把群众的声音告诉到给核心会议的意思，C项“反映”指把意见、意见等告诉上级或有关部门，符合文意；

A项“反应”指因为事件所引发的回应，文段没有一件事引发另一件事的意思，排除；

B项“响应”比喻用言语行动表示赞同、支持某种号召或倡议，文段只是表达把群众意见告诉部门的意思，没有体现支持或者赞同，排除；

D项“回应”指回答、答应，文段没有体现回答某一件的意思，不符合文意，排除。

第二空，“烟消云散”代入文段验证，文段表达出“把好事办好、把实事办实”，这样才能使得“急难愁盼”得到解决，“烟消云散”比喻事物消失得无影无踪，符合文意，当选。

故正确答案为C。

【文段出处】《丰富工作手段 让“急难愁盼”烟消云散》

62、第一空，空前提到“书画”，说明空内要填入体现两者关系的词语，根据文段“书画同源”、“书法……为绘画提供坚实的笔下基础及鲜活之气”、“书法亦……绘画中的自然精神”的描述可知，书法与绘画关系密切且书法与绘画之间相互促进，有“ $1+1>2$ ”之效。故对应B项，“相得益彰”即两者互相配合或映衬，双方的长处和作用更能显示出来。



A项“珠联璧合”指比喻杰出的人才或美好的事物聚集在一起，无法体现“互相促进”之意，排除；

C项“交相辉映”指各种光亮、色彩等互相映照，多用于形容美好的景象，与文意无关，排除；

D项“相辅相成”指两件事物互相配合，仅仅可体现“关系密切”，无法体现“互相促进”之意，排除。

第二空、第三空代入验证，“用墨技巧”，“融合绘画”，搭配恰当、语义符合。

故正确答案为B。

【文段出处】《行到水穷处，坐看云起时》

63、本题从第三空入手比较容易。第三空前后在论述中国取得的成就是“从受世界影响到与世界相互影响”、“在人类文明发展史上留下无比光彩夺目的篇章”，故在强调其成就受到世界认可，对应“举世瞩目”，而“举足轻重”仅强调重要，排除A、D两项；第二空词语相同，可直接思考第一空，空内词语需体现人类如何“提高生产效率”，“致力”指把精力投放在某个方面，“竭力”指用尽全力，由（1）句句义可知，并未体现出人类“用尽”力量的意思，“竭力”的语义程度过重，排除C项。

故正确答案为B。

【文段出处】《蚂蚁会不会吃掉大象》、《新互联网时代“蚂蚁”会不会吃掉“大象”？》、《中国梦同各国梦想交织共鸣》

64、第一空和第二空形容“相关法规”如何进展，四个选项搭配均可。但根据常识，法规应先使其完备后才能够变得更好，B项“优化”、“完善”，C项“优化”、“健全”和D项“提升”、“健全”侧重于先提高后再完备法规，不合逻辑，故正确答案锁定为A项。第三空、第四空进行代入验证，“国家标准及各项建议标准”应先完善后再提高，“健全”、“提升”均符合文意。

故正确答案为A。

【文段出处】《多元共治深化“厕所革命”》

65、第一空，根据后文“你不科学地对待它，它会生病的”可知，本句是做出了一个假设并指出假设可能造成的后果，“如果”符合文意，排除B、D两项；

根据文段内容可知，文段在强调城市是“一个有机而复杂的生命系统，有它吐纳呼吸的韵律、脉搏起伏的节奏和机体运行的规律”，故第二空、第三空空内词需体现否定的含义，排除A项。

故正确答案为C。

【文段出处】《城镇化必须破除不尊重城市发展规律痼疾》

66、根据提问可知，需选择有语病的一项。A项主谓搭配不当，长尾鸡能活至八到十年，并非长尾鸡的“寿命”，应删去“的寿命”，B项、C项、D项均没有语病。

故正确答案为A。

67、根据提问可知，需选择没有语病的一项。A项成分残缺，缺少谓语，应改为“沉默是金是一句极其朴素的语言”，排除；B项成分残缺，缺少主语，去掉“使”，排除；C项两面对一面，去掉“没有”，排除；D项没有语病。

故正确答案为D。

68、A项，“一些”赘余，因“略”即含有“少部分、一些”的意思，排除；

B项，“我校要建立新的规章制度等一系列工作”缺少谓语，应在“建立”前加上“完成”，排除；

C项，“这是由于”和“……所决定”句式杂糅，排除；

D项，表述正确，当选。

故正确答案为D。

69、A项，“感染”与前文的“外表”搭配不当，排除；

B项，存在歧义，不能确定是“背着我”还是“背着我和小红”，排除；

C项，“缺乏”与“不完善”“不足”重复，排除；

D项，表述正确，当选。

故正确答案为D。

【文段出处】D项选自人民日报 《习近平：担负起历史赋予的光荣使命》

70、对比选项，判断首句，⑤引出“篱笆”话题，可以作首句；①进行总结母亲之辛苦“牵来一篱笆美丽的花”；②指出“篱笆上开满了花”；③具体描写花朵形态，均不适合做首句，排除A、B、C项。

验证D项，⑤引出篱笆话题，④提出“春天撒上种子”，②描写“春风吹夏雨下”、“开花”的生长过程，③具体描述花朵形态，故④②③应按照时间顺序紧密相连，①进行总结，符合逻辑。

故正确答案为D。

【文段出处】《篱笆青青》

71、对比选项，判断首句，①“这时”是指代词，不适宜作首句，排除A、D两项。

对比B、C两项，区别在于，②后接①还是⑤，②提到“点起灯火”，⑤提到“辐射着的黄黄的散光”，指的②中的灯火散光，两句均围绕“灯火”这一共同话题，故可根据共同信息进行捆绑，对应B项。

故正确答案为B。

【文段出处】《桨声灯影里的秦淮河》

72、横线在结尾，可知需基于前文得出结论。分析前文，文段开篇提出“全国符合条件生育二孩”的家庭数量很多，然后通过“但”转折指出“单独二孩申请人数远低于预期”，结尾通过“人们发现”对全文总结，故横线处所填内容应围绕人们生育二孩的意愿低进行展开，对应C项。

A项，与文意相悖，排除；

B项，疑问句不能体现作者的观点，态度不明，故不能总结上文，排除；

D项，与文意相悖，排除。

故正确答案为C。

【文段出处】三联生活周刊 《生育二孩 你准备好了吗？》

73、文段首先引出“网络原住民”这一话题，接着通过并列分述体现了网络对孩子的影响，最后一句对全文进行总结，对于网络对孩子的作用进行评价，即得到大量信息的同时也有弊端，对应D项。

A项，“从小开始接触网络”，无中生有，排除；

B项，文段并未对互联网的利弊进行对比，故“利大于弊”无中生有，排除；

C项，“人类”范围过大，文中强调“孩子”，排除。

故正确答案为D。

【文段出处】搜狐网 《别让孩子们的“视界”被屏幕锁定》

74、文段首句通过引用专家的话介绍了租房市场的现状，“利用自有闲置房源进行改造和自我管理，均存在安全隐患……等问题”，接着指出租房市场还存在“合适稳定的居住空间越来越难找”的问题，文段指出了租房市场存在的诸多问题，旨在针对问题提对策，C项是对策表述，当选。

A项，对应尾句的前半个分句，属于原因分析的内容，非重点，排除；

B项，是文段问题的表述，非重点，排除；

D项，“安全隐患”只是问题之一，表述片面，排除。

故正确答案为C。

【文段出处】《长租公寓异军突起受追捧》

75、本题为标题填入题，需把握文段核心话题。文段首句提出塑料包装带来了问题，然后针对问题提出对策：通过“提篮买菜、购物拎布袋”对抗塑料污染，接下来论述这种做法带来的好处，对策是文段的重点，B项，“对抗白色污染新方式”是文段对策句的概括，当选。

A项，“危害不浅”属于问题表述，非重点，排除；

C、D两项只表明了解决问题的态度，偏离文段核心话题，排除。

故正确答案为B。

【文段出处】《过日子，就要“土”一点》

76、文段首先提出问题，即木板年画随着生活方式的改变，面临着生存的危机。接着对这一问题加以分析，说明木板年画如果不进行改变就会成为标本，如果肆意改变，又会失去人文内涵。即木版年画目前在变与不变间遭遇着两难问题，故木版年画应寻找两者间的平衡点，既要“应世而变”，又要坚守“人文内涵”，C项为正确答案。

A项，文段主题为“木板年画”，“传统技艺”偷换主题词，且“如何保持生命力”表述不明确，排除；

B项，是文段问题的表述，且“已经失去了人文内涵”表述错误，排除；

D项，对应文段首句，属于背景引入部分，非重点，排除。

故正确答案为C。

【文段出处】《木版年画也要应世而变》

77、文段首句将学问比喻为建筑材料，将智慧比喻成匠心，接着通过形象化的表达论述两者关系：好的建筑不仅需要材料，还需要匠心，而匠心的发挥又要以好的材料为基础，“材料”与“匠心”相辅相成。由此可知“学问”与“智慧”也是相辅相成，相互依赖的关系。A项，是对文段中心的概括，当选。

B项，“智慧是人发展的核心”，无中生有，排除；

C项，文段论述的是学问和智慧的关系，而不是如何利用学问和智慧，C项偏离文段核心话题，排除；

D项，文段核心话题是“学问”与“智慧”，“材料”和“技术”只是为了方便论述进行的形象化表达，D项偷换文段主题词，排除。

故正确答案为A。

【出处】《学问与智慧》

78、本题为典型细节题，考查细节的对应。

A项，是转折之前的内容，转折之后指出“黑影”也需放到作品中去，可见“宫斗戏”并未破坏社会中的价值心性，排除；

B项，文段中提到文学作品也应写入现实的“黑影”，故“积极主导作用”表述片面，排除；

C项，由“影视文学作品本来就有‘写实’的功能”、“现实中存在‘黑影’”可知，“黑影”指现实中一些不良的社会现象，C项表述正确，当选；

D项，文段提到“孩子的品质、习惯的培养都需要父母在日常生活中去不断渗透”，故“只能依托父母培养”表述绝对，排除。

故正确答案为C。

【文段出处】《纠结在荧屏和现实中的心性》

79、本题为接语选择题，重点关注文段尾句。由尾句“以古鉴今，或不无启发”可知尾句意在通过古代相关事例为当今的剽窃问题提供一些启示，故接下来应该围绕“古代剽窃问题”展开，对应D项。

A项，对应文段开头背景引入部分，属前文已经论述过的内容，排除；

B项，“鼓励人们创新”与尾句话题不一致，排除；

C项，“各界人士的态度”和尾句话题无关，排除。

故正确答案为D。

【出处】《古代剽窃琐谈》

80、文段通过“数千年前·····后来·····”叙述“古巴比伦黏土代币”的演变过程，之后通过“于是”总结前文，得出结论，最终形成了“文字”，故文段主要介绍了“文字”被发明的过程，对应B项。

A项“货币演变史”及D项“商品交易方式”，均对应“于是”之前的内容，为“文字”形成的原因，非文段重点，排除；

C项，“生活方式”无中生有，排除。

故正确答案为B。

81、“错误认识”出现在文段尾句，且与指代词“这”结合使用，故应从前文寻找指代对象。尾句指出“研究成果”纠正了“先前有人认为·····”的错误，故“错误认识”指代尾句中前人的观点，对应C项。

A项，与尾句前人观点中的“蜜蜂幼虫自身能发热”表意相悖，排除；

B项，“社会组成结构”为前文中研究发现部分的内容，并非“错误认知”，排除；

D项，是对前文研究中正确认识概括，并非“错误认知”，排除。

故正确答案为C。

【文段出处】《蜜蜂可升高体温至44度 为幼虫供暖》

82、根据文段“很典型的是”可知，“‘只认社区公章不认证件’的银行和公证处”是为了论证“‘万能章’源于懒政”，且“银行补办存折时，需要居委会开具相关证明”是“‘只认社区公章不认证件’的银行和公证处”的举例说明，故其目的为论述“‘万能章’源于懒政”，对应D项。

A项“缺乏服务意识”及C项“没有正确认识自身的职责”均属于后文具体分析的内容，且根据“是缺乏服务意识和责任意识表现”可知，两项表述均片面，故排除A、C两项。

B项，“对居民生活的重要影响”无从得知，无中生有，排除。

故正确答案为D。

【文段出处】《治“万能章”需“证明清单”》

83、文段开篇指出老年人希望老有所学。紧接着通过转折词“然而”提出问题，即老年大学“承载量”不足。随后提出对策，即启动“榕树计划”即“通过培训社区志愿者教师，使优质教育资源向社区下沉”，结尾论述“榕树计划”带来的意义效果，所以文段重点为对策即“榕树计划”通过培训社区志愿者教师，服务社区老人教育，对应选项D项。

A项，“将为老年人上大学提供更多方便”属于“榕树计划”带来的意义效果。

B项，“老年人想要上大学”属于文段交代背景的内容，非重点，排除；

C项，“老年人大学就读人数少”属于文段的问题部分，非重点，排除。

故正确答案为D。

【文段出处】《“榕树计划”启动，老年人“上大学”不用出小区》

84、文段首先提出诚信率较高的地方往往是熟人社会，彼此间都是了解的熟人，后文展开论述说明，最后指出，失信率较高的地方往往是陌生人社会，因此道德风险和成本则较高，文段为并列结构，提取共性，即讲述诚信率高低的地方是熟悉还是陌生的环境。对应答案为D项。

A项，“可以鼓励不宜复制”文段并未做相关论述，无中生有；“熟人社会”仅为并列的一个方面，表述片面；且缺少文段出题词“诚信率”，排除；

B项，“商业成功”无中生有，且“商业”仅能对应文段并列的一个方面，表述片面，排除；

C项，“熟人社会”仅为文段并列的一个方面，表述片面，且缺少文段的主题词“诚信率”，排除；

故正确答案为D。

【文段出处】《人人都要讲诚信》

85、A项，根据文段“但如何制定合理标准，如何让基层干部有的放矢，值得全面统筹”可知，A项表述正确；

B项，根据文段“防止‘材料旅行’，避免形式拖累落实。”可知，文段仅说要避免形式拖累落实，但并未提及其是最大的问题，无中生有，排除；

C项，根据文段“借助考核的力量……写材料、迎检查的繁冗之中”可知，并非能够得知“写材料、迎检查是次要目的”无中生有，排除；

D项，“只要……就能……”表述绝对，文段并未提及，排除。

故正确答案为A。

【文段出处】《用“科学”考核，为政府打分》

86、由题干“2015年上半年……实现营业收入约多少亿元”，结合材料时间，可判定本题为基期计算问题。定位材料第一段可得，“据对全国规模以上文化及相关产业4.8万家企业调查，2016年上半年，上述企业实现营业收入36168亿元，比上年同期增长7.9%”。根据

$$\text{基期} = \frac{\text{现期}}{1 + \text{增长率}}$$
，2015年上半年全国规模以上文化及相关产业4.8万家企业实现营业收入  $\frac{36168}{1 + 7.9\%} = \frac{36168}{1.079} \approx 33520$  亿元。

故正确答案为C。

87、定位材料第二段可得：（2016年上半年）文化艺术服务业增长19.8%，文化信息传输服务业营业收入增长29.7%，文化休闲娱乐服务业增长17.8%，广播电影电视服务业增长16.4%。可知同比增长最快的是文化信息传输服务业。

故正确答案为B。

88、由题干“如果增速不变2017年上半年……实现的营业收入将达到多少亿元”，结合材料时间为2016年，可判定本题为现期计算问题。定位材料第三段可得，“（2016年上半年）中部地区规模以上文化及相关产业企业实现的营业收入为6019亿元，增长12.0%”。根据  $\text{现期} = \text{基期} \times (1 + \text{增长率})$ ，2017年上半年

中部地区规模以上文化及相关产业企业实现的营业收入将达到  $6019 \times (1 + 12.0\%) = 6019 + 6019 \times 0.12 \approx 6000 + 6000 \times 0.12 = 6720$ ，与 C 项最接近。

故正确答案为 C。

89、由题干“2016 年上半年……占……的比重约为”，可判定本题为现期比重计算问题。定位材料第一、二段可得，“2016 年上半年，全国规模以上文化及相关产业 4.8 万家企业实现营业收入 36168 亿元，文化艺术服务业营业收入为 125 亿元”。所求比重  $= \frac{125}{36168} \approx \frac{125}{36000} \approx 0.35\%$ 。

故正确答案为 D。

90、A 项：定位材料第三段可得，“（2016 年上半年）东部地区规模以上文化及相关产业企业实现的营业收入为 27122 亿元，中部、西部和东北地区分别为 6019 亿元、2554 亿元和 473 亿元”。可知 2016 年上半年东部地区规模以上文化及相关产业企业实现的营业收入为全国第一，正确；

B 项：定位材料第三段可得，“（2016 年上半年）东北地区规模以上文化及相关产业企业实现的营业收入为 473 亿元，降幅为 7.0%”。则 2015 年上半年东北地区实现的营业收入为  $\frac{473}{1 - 7.0\%} = \frac{473}{0.93} \approx 508.6$  亿元，正确；

C 项：定位材料第三段可得，“（2016 年上半年）中部地区增长 12.0%、西部地区增长 9.9%，均高于东部地区 7.1% 的增速”。 $\frac{7.1\%}{12.0\%} < 1.2$ ，错误；

D 项：定位材料第三段可得，“（2016 年上半年）中部、西部和东北地区规模以上文化及相关产业企业实现的营业收入分别为 6019 亿元、2554 亿元和 473 亿元”。 $6019 - 2554 = 3465$  亿元，正确。

本题为选非题，故正确答案为 C。

91、由题干“2008 年……地区生产总值约为多少亿元”，结合材料给出 2017 年地区生产总值及与 2008 年地区生产总值倍数关系，可判定本题为现期倍数计算问题。定位文字材料可得，“2017 年，S 省 39 个国定重灾区地区生产总值（GDP）达到 6829.7 亿元，总量是 2008 年的 3.04 倍”。则 2008 年 S 省 39 个国定重灾区的地区生产总值约为  $\frac{6829.7}{3.04} \approx \frac{6800}{3} \approx 2270$  亿元，与 D 项最接近。

故正确答案为 D。

92、定位图表查找可知，2009 年至 2017 年间，S 省 39 个重灾区地区生产总值的增长率与全省同期相比相差最多的年份是 2014 年，增长率分别为 10.4%、8.5%。 $10.4\% - 8.5\% = 1.9\%$ ，即相差 1.9 个百分点。

故正确答案为 C。

93、由题干“2017 年……约为……的多少倍”，可判定本题为现期倍数计算问题。定位文字材料可得，“2017 年，S 省 39 个国定重灾区地区生产总值（GDP）达到 6829.7 亿元，10 个极重灾区 2017 年实现 GDP1657.5 亿元”。所求倍数为  $\frac{6829.7}{1657.5} \approx \frac{6829.7}{1660} \approx 4.1$  倍。

故正确答案为 B。

94、定位文字材料可得，“2017 年，S 省 39 个国定重灾区地区生产总值……按可比价格计算年均增长 11.8%，比全省年均增速高 0.8 个百分点”。则全省地区生产总值按可比价格计算平均增速约为  $11.8\% - 0.8\% = 11.0\%$ 。

故正确答案为 A。

95、A 项：定位材料查找可得，“2017 年，S 省 39 个国定重灾区地区生产总值（GDP）达到 6829.7 亿元，同比增长 8.6%”。则 2016 年 S 省 39 个国定重灾区地区生产总值为  $\frac{6829.7}{1 + 8.6\%} \approx 6288 < 6300$  亿元，正确；

B 项：定位图表查找可知，2009 年至 2017 年间 S 省地区生产总值同比增长率均为正值，即每年都呈增长趋势，正确；

C 项：定位图表查找可知，S 省 39 个重灾区与全省之间地区生产总值增长率差距最小的一年为 2013 年，同比增长率分别为 10.1%、10%，相差 0.1 个百分点，正确；

D 项：定位图表查找可知，2009 年至 2017 年间，S 省 39 个重灾区地区生产总值增长率均高于全省增长率。根据两期比重比较计算公式可知， $a > b$  时，比重上升，可知 2009 年至 2017 年间，S 省 39 个重灾区地区生产总值占全省的比重一直上升，错误。

本题为选非题，故正确答案为 D。

96、定位表格查找可得，2014 年我国居民人均交通和通信消费支出为 1869 元，教育、文化和娱乐消费支出为 1536 元。 $1869 - 1536 = 333$ ，即人均交通和通信消费支出比教育、文化和娱乐消费支出多 333 元。

故正确答案为 B。

97、定位表格查找可得，2017 年我国居民人均食品烟酒消费支出为 5374 元，人均居住消费支出为 4107 元。 $5374 + 4107 = 9481$ ，即 2017 年我国居民人均食品烟酒消费支出与人均居住消费支出总额为 9481 元。

故正确答案为 A。

98、由题干“与 2013 年对比，2016 年……约增长了”，结合选项为百分数，可判定本题为增长率计算问题。定位表格查找可得，2016 年我国居民人均衣着消费支出 1203 元，2013 年为 1027 元。增长率  $\text{增长率} = \frac{\text{现期} - \text{基期}}{\text{基期}} = \frac{1203 - 1027}{1027} = \frac{176}{1027} \approx 17\%$ ，与 D 项最接近。

故正确答案为 D。

99、定位表格查找可得 2014—2017 年我国居民人均生活用品及服务消费支出与人均居住消费支出，2014 年差值为  $3201 - 890 = 2311$  元，2015 年差值为  $3419 - 951 = 2468$  元，2016 年为  $3746 - 1044 = 2702$  元，2017 年为  $4107 - 1121 = 2986$  元。可知相差最大的是 2017 年。



故正确答案为D。

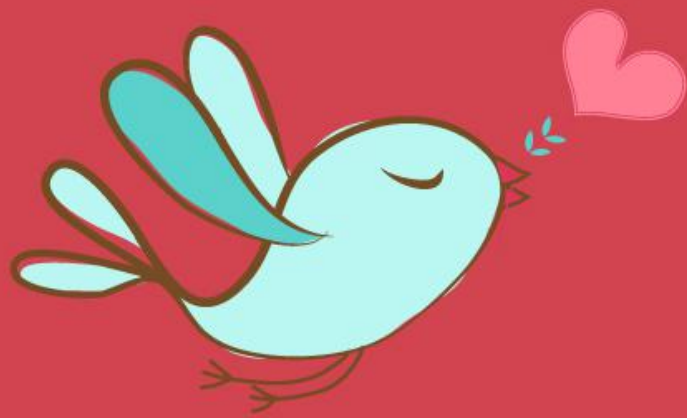
100、A项：定位表格查找可得，2014年我国食品烟酒、居住、交通和通信、教育文化人均消费支出分别为4494、3201、1869、1536元，由大到小依次为食品烟酒、居住、交通和通信、教育文化，正确；

B项：定位表格查找可得，2015年我国居民人均食品烟酒消费支出为4494元，2014年为4127元， $\frac{4494 - 4127}{4127} \approx \frac{367}{4127} \approx 9\% > 5\%$ 。可知从2014年至2017年我国居民人均食品烟酒消费支出的同比增长率并不是都小于5%，错误；

C项：定位表格可得2016、2017年各项人均消费支出，人均食品烟酒、衣着、居住、生活用品及服务、交通和通信、教育文化娱乐支出同比增长率分别为 $\frac{5374 - 5151}{5151} = \frac{223}{5151} \approx 4\%$ 、 $\frac{1238 - 1203}{1203} = \frac{35}{1203} \approx 3\%$ 、 $\frac{4107 - 3746}{3746} = \frac{361}{3746} \approx 9.6\%$ 、 $\frac{1121 - 1044}{1044} = \frac{77}{1044} \approx 7\%$ 、 $\frac{2499 - 2338}{2338} = \frac{161}{2338} \approx 7\%$ 、 $\frac{2086 - 1915}{1915} = \frac{171}{1915} \approx 9\%$ 。增长率最大的为人均居住消费支出（9.6%），最小的为人均衣着消费支出（3%），正确；

D项：定位表格查找可知，2013年至2017年我国居民人均教育、文化和娱乐消费支出每年均比上年有所增长，正确。

本题为选非题，故正确答案为B。



美好的事情即将发生...

something wonderful is about to happen