

2017 年河北省唐山市迁西县事业单位考试真题卷

公考通网校

www.chinaexam.org



公考通 APP



微信公众平台

第一部分 单选题 0/94

1、（单选题）下列关于公务礼仪行为规范中不正确的是（ ）

- A. 男性工作人员引领女性来宾上下楼时，应请来宾先行
- B. 男性工作人员引领男性来宾上下楼时，应请来宾先行
- C. 女性工作人员引领男性来宾上下楼时，应请来宾先行
- D. 接待来宾过程中，如遇同事，应互相点头或挥手示意

2、（单选题）2017年4月20日晚，我国在海南文昌航天中心，成功发射“天舟一号”人造航天器，其发射运载工具是（ ）

- A. 长征二号F型运载火箭
- B. 长征5号运载火箭
- C. 长征3号Z型运载火箭
- D. 长征七号运载火箭

3、（单选题）随着我国对外交往的不断深入，国宴成为彰显国家形象、展示民族舞文化的重要载体，下列作为我国人民大会堂国宴菜品（菜系）的是（ ）

- A. 苏菜
- B. 徽菜
- C. 唐菜
- D. 粤菜

4、（单选题）2017年5月，“一带一路”高峰论坛将在北京举办，东南亚关联区域中的内陆国家是（ ）

- A. 斯里兰卡
- B. 老挝
- C. 文莱
- D. 巴基斯坦

5、（单选题）下列不属于唐山城市发展转型方向的是（ ）

- A. 发展临港产业与循环经济
- B. 发展文化创意产业和旅游业
- C. 继续巩固煤炭、钢铁、水泥等产业主体地位
- D. 不断完善城市功能，提升现代服务产业发展水平

6、（单选题）下列与唐山城市名称来源有关的地理事物是（ ）

- A. 大城山
- B. 凤凰山

C. 开滦煤矿

D. 唐胥铁路

7、（单选题）下列关于京津冀协同发展的说法不正确的是（ ）

A. 河北省主要承接首都产业转移，实现对首都功能的疏解

B. 河北省进一步发展环首都区域的健康养生、养老等产业实现自身服务升级

C. 协同发展的基础之一是打破行政壁垒，实现公共资源、基础设施的互通互融

D. 至 2017 年 4 月，京津冀已完全实现“一小时经济圈”的区域关联

8、（单选题）下列艺术家中，以江南水墨画风见长的是（ ）

A. 吴冠中

B. 齐白石

C. 张大千

D. 徐悲鸿

9、（单选题）下列文字为能够表现北京城市风格的是（ ）

A. 生猛鲜活

B. 休闲安逸

C. 海纳百川

D. 大气醇和

10、（单选题）熊猫是我国国宝，不属于野生大熊猫生存区域的是（ ）

A. 川西北

B. 甘东南

C. 陕西南

D. 黔西北

11、（单选题）为提高社会管理的科学水平，全国各地积极出台加强和创新社会管理的措施，下列不属于社会管理内容创新的是（ ）

A. 积极开展医药分开改革，提高一线医护人员待遇

B. 积极组织社区志愿者开展社区帮扶活动

C. 通过新媒体提供相关咨询类、政策类服务

D. 创新涉及百姓生活的举报监督工作受理机制

12、（单选题）当前，我国继续坚持社会统筹与个人账户相结合的基本养老保险缴费模式，其中规定：企业缴费比例一般不低于企业职工工资总额的（ ）

A. 20%

B. 10%

C. 30%

D. 15%

13 、（单选题）中国传统文化中，为了追求谐音，往往将“福”字倒贴，下列位置不适合将“福”字倒贴的是（ ）

A. 大门

B. 柴房

C. 牛棚

D. 偏房

14 、（单选题）汉族人农历正月有不理发的习俗，该习俗源自于下列哪个历史时期（ ）

A. 元代

B. 明代

C. 清代

D. 民国

15 、（单选题）热播电视剧《人民的名义》中，汉东省委书记沙瑞金的扮演者是（ ）

A. 陆毅

B. 侯勇

C. 陈宝国

D. 张丰毅

16 、（单选题）为了加快推进大病保险制度建设，筑牢全民基本医疗保障网底，让更多的人民群众受益，国务院办公厅印发《关于全面实施城乡居民大病保险的意见》，对于相关问题的表述有误的是（ ）

A. 规范大病保险市场机制

B. 提高大病保险保障水平

C. 加强医疗保障各项制度的衔接

D. 完善大病保险筹资机制

17 、（单选题）马克思主义哲学对于国家的认识不正确的是（ ）

A. 必将随着阶级的消亡而消亡

B. 是统治阶级的政权机关

C. 是统治阶级统治和压迫其他阶级的工具

D. 是社会分裂为阶级之后阶级矛盾不可调和的产物

18 、（单选题）下列公文类型中，属于联系类公文的是（ ）

- A. 公告
- B. 通知
- C. 函
- D. 合同

19 、（单选题）下列山脉中，南北两侧自然环境差异最明显的是（ ）

- A. 太行山
- B. 秦岭
- C. 祁连山
- D. 大巴山

20 、（单选题）1942 年延安整风运动的方针是（ ）

- A. 为人民服务
- B. 反对党八股
- C. 反对宗派主义
- D. 惩前毖后，治病救人

21 、（单选题）文艺复兴运动的核心是（ ）

- A. 契约精神
- B. 理性
- C. 人文主义
- D. 民主

22 、（单选题）APEC 所代表的国际组织是（ ）

- A. 亚洲投资银行
- B. 石油输出国组织
- C. 博鳌亚洲论坛
- D. 亚太经合组织

23 、（单选题）去朋友家做客祝贺其“弄璋之喜”，朋友家近来的喜事是（ ）

- A. 新婚
- B. 孩子升学
- C. 购买新房
- D. 喜得儿子

24 、（单选题）加快形成新的经济发展模式，要把推动发展的立足点转变到（ ）

- A. 创新发展上来

- B. 绿色发展上来
- C. 可持续发展上来
- D. 提高质量和效益上来

25 、（单选题）中国传统文化中，大禹治水的故事家喻户晓，其治理水患的流域是（ ）

- A. 长江
- B. 淮河
- C. 黄河
- D. 珠江

26 、（单选题）“老吾老以及人之老”，最早提出这一理念的是（ ）

- A. 孟子
- B. 孔子
- C. 墨子
- D. 老子

27 、（单选题）宣纸的名称得自于其（ ）

- A. 用途
- B. 发明人
- C. 材质
- D. 产地

28 、（单选题）度量衡是我国古代使用的计量单位，其中，“量”指的是（ ）

- A. 面积
- B. 重量
- C. 容积
- D. 距离

29 、（单选题）我国国家最高监督权的行使机构是（ ）

- A. 最高人民法院
- B. 全国人民代表大会
- C. 中华人名共和国监察部
- D. 最高人民检察院

30 、（单选题）“每个人都要尊重自己的权利和义务，作为人民代表，不能只‘张张嘴，举举手’”。这说明人民代表应（ ）

- A. 履行政府赋予的权利和义务

- B. 直接行使国家权力
- C. 履行宪法赋予的权利和义务
- D. 直接行使立法权和监督权

31 、（单选题）根据我国《特别行政区基本法》，下列表述正确的是（ ）

- A. 全国人大常委会可授权特别行政区按照基本法处理有关对外事务
- B. 特别行政区的立法需要经全国人大常委会批准
- C. 特别行政区可以自主决定防务、经济、财政等事项
- D. 不服从特别行政区法院的判决，可上诉至最高人民法院

32 、（单选题）根据我国宪法和法律，下列选项中正确的是（ ）

- A. 县级以上各级人大罢免本级人民检察院检察长，须报上级人民检察院检察长提请该级人大常委会批准
- B. 县级以上各级人大选举本级人民法院院长，须报上级人民法院院长提请该级人大常委会批准
- C. 县级以上各级人大罢免本级人民政府行政首长，须报上级人民政府行政首长提请该级人大常委会批准
- D. 县级以上各级人大选举本级人民政府行政首长，须报上级人民政府行政首长提请该级人大

33 、（单选题）刘某趁一年轻女子深夜独自行至无人黑暗处时，大喝一声“把包放下”，该女子听到喊声扔包便跑。基于上述事实，刘某的行为构成（ ）

- A. 抢夺罪
- B. 寻衅滋事
- C. 抢劫罪
- D. 不构成犯罪

34 、（单选题）某一段时间内，某国连续四次降低利率，连续三次降低存款准备金率，以促进其经济增长，该国所使用的的手段属于（ ）

- A. 扩张性货币政策
- B. 紧缩性财政政策
- C. 紧缩性货币政策
- D. 扩张性财政政策

35 、（单选题）《中共中央关于全面深化改革若干重大问题的决定》指出，划转部分国有资本充实社会保障基金。完善国有资本经营预算制度，提高国有资本收益上缴公共财政比例，2020 年提到（ ），更多用于保障和改善民生。

- A. 30%
- B. 35%
- C. 25%

D. 20%

36 、（单选题）张某与李某素有仇怨。一日，李某拦住张某百般羞辱。张某挥拳作势欲打李某，李某逃跑，张某仍紧追不舍，李某从屠户朱某处抢的杀猪刀一把，张某不敢再追，欲转身离开时，李某用刀砍伤张某，致其流血过多死亡。李某的行为属于（ ）

- A. 防卫过当
- B. 故意杀人
- C. 正当防卫
- D. 紧急避险

37 、（单选题）下列关于自助餐描述错误的是（ ）

- A. 一般不作为专项活动独立展开
- B. 来宾人数与场地面积最低控制在 3 平方米/人
- C. 起源于德国
- D. 不固定座位，可自由走动进行交流互动

38 、（单选题）关于握手礼仪的描述错误的是（ ）

- A. 湿手、脏手、残手不握手
- B. 虎口相对、力度七分
- C. 三秒为宜、面带微笑
- D. 与女士握手必须等女士先伸手

39 、（单选题）关于二维码的描述错误的是（ ）

- A. 只能在一个方向山（水平方向）表达信息
- B. 条形码符号形状，尺寸大小可变
- C. 高密度编码，所含信息量大
- D. 成本低，易制作，持久耐用

40 、（单选题）应在公文首页标注签发人的是（ ）

- A. 下行文
- B. 平行文
- C. 所有公文
- D. 上行文

41 、（单选题）党的十八大提出“五大发展理念”是指（ ）

- A. 改革、开放、民主、协调、发展
- B. 创新、协调、绿色、开放、共享

C. 改革、开放、绿色、协调、发展

D. 统筹、协调、开放、绿色、发展

42 、（单选题）中国共产党的优良传统和政治优势是（ ）

A. 民主集中制

B. 组织严密、纪律严明

C. 政治协商

D. 纪律严明、理想远大

43 、（单选题）自然人成为犯罪主体，必须达到刑事责任年龄、具备刑事责任能力。完全不负刑事责任年龄阶段（ ）

A. 审判时不满 14 周岁

B. 实施危害行为时不满 14 岁

C. 实施危害行为时不满 14 周岁

D. 实施危害行为时不满 16 周岁

44 、（单选题）根据《婚姻法》以下财产不属于共同财产的是（ ）

A. 一方以个人财产投资取得的收益

B. 男女双方实际取得的或者应当取得住房公积金

C. 男女双方实际取得的或者应当取得养老金

D. 一方身体受到伤害获得的医疗费、残疾人补助费等费用

45 、（单选题）近年来，国内互联网金融发展迅速，互联网金融的特点不包括（ ）

A. 管理强、风险小。

B. 发展快、覆盖广

C. 管理弱、风险大

D. 成本低、效率高

46 、（单选题）近年来，我国对区域发展问题给予了高度重视，因为她不仅是一个经济问题，也是一个政治问题。经济问题的核心是利益，利益的核心是（ ）

A. 市场

B. 分配

C. 平均

D. 平等

47 、（单选题）成语“盛极而衰”“物极必反”所蕴含的哲学原理是（ ）

A. 事物是反向转化的

B. 世界是物质的

C. 实践出真知

D. 生产力决定生产关系

48 、（单选题）“一带一路”是指（ ）

A. 共建“丝绸之路经济带”和“21 世纪海上丝绸之路”

B. 共建“丝绸之路经济带”和“重建海上丝绸之路”

C. 共建“长江经济带”和 21 世纪海上丝绸之路”

D. 共建“陆上丝绸之路经济带”和“海上丝绸之路”

49 、（单选题）“两个一百年”是党的十八大会议中提出的一项奋斗目标，第二个一百年是指中华人民共和国成立 100 年时建成（ ）

A. 小康社会

B. 富强、民主、文明、和谐、美丽的社会主义现代化国家

C. 法治社会

D. 美丽中国

50 、（单选题）依法治国是中国共产党领导人民治理国家的基本方略。符合依法治国要求的是（ ）

A. 知法犯法、徇私枉法

B. 知法犯法、以言代法

C. 以言代法、以权压法

D. 依法行政 公正司法

51 、（单选题）从古代开始，我国就很重视大兴水利工程建设，属于我国大型水利工程的是（ ）

A. 都江堰、南水北调、葛洲坝水路枢纽

B. 都江堰、三峡工程、胡佛大坝

C. 都江堰、三峡工程、葛洲坝水路枢纽

D. 都江堰、三峡工程、葛洲坝水路枢纽、西电东送

52 、（单选题）创新是科技进步的前提，下列最能促进我国技术创新的是（ ）

A. 加大基础教育投资、加大高等教育投资、加大科研奖励

B. 加大高等教育投资、加大科技投入、加强知识产权保护

C. 培育创新主体和平台、强化科研管理、强化政策导向

D. 深化改革、扩大开放、区域联动、共享共荣

53 、（单选题）一些拉美国家长期摆脱不了“中等收入陷阱”，一个重要原因是这些国家受到体制机制的桎梏，创新动力不足、创新成果乏陈。为了避免我国陷入“中等收入陷阱”，我党提出创新理念，就是要不断

推进（ ）

- A. 理论创新、制度创新、科技创新、文化创新
- B. 依法治国、精细管理、稳健提升、谋求共赢
- C. 科学发展、区域协调、人本管理、服务至上
- D. 深化改革、改革开放、区域联动、共享共赢

54 、（单选题）供给侧改革是一项长期性任务，需要_____地推进。就当前而言，则需要有针对性的解决改革中出现的突出问题。填入划横线部分最恰当的一项是（ ）

- A. 大刀阔斧
- B. 持之以恒
- C. 贯穿始终
- D. 一劳永逸

55 、（单选题）拿破仑曾说过：“我的光荣不在于取得四十个战役的胜利，滑铁卢会摧毁这一切，能够永世长存的是我的民法典。”这里所说的“我的民法典是”（ ）

- A. 法国民法典
- B. 德国民法典
- C. 瑞士民法典
- D. 奥地利民法典

56 、（单选题）世界互联网大会上，中国创新成果异彩纷呈，一方面勾勒出未来生活的诱人_____, 另一方面也_____着“创新中国”的蓬勃生机。依次填入划线部分最恰当的一项是（ ）

- A. 美景 凸显
- B. 图景 彰显
- C. 画面 呈现
- D. 画面 显示

57 、（单选题）依次填入下列划线部分的词语是，最恰当的一项是（ ）

- ①对于民众反映比较集中紧迫的事情，_____不当，容易引发群体性事件。
- ②央行发布的史上最严新规是为了_____日益猖狂的金融犯罪和网络诈骗。

- A. 应对 遏制
- B. 治理 遏止
- C. 操作 遏止
- D. 处置 遏制

58 、（单选题）北京有大量历史文化旅游景点，他们是古都北京的文化标志，而其中的什刹海区域，更是

以宁静而优雅的环境、自然与人文的和谐_____。填入划线部分最恰当的一项是（ ）

- A. 颇具特色
- B. 著称于世
- C. 为特点
- D. 受人喜爱

59 、（单选题）科学研究的各种方法和思路，适用于不同的科学领域。研究者选择不同的研究方法，往往意味着选取了不同的_____研究。填入划线部分最恰当的一项是（ ）

- A. 思路
- B. 结果
- C. 特长
- D. 目的

60 、（单选题）多名全国人大代表提出议案，建议修订我国土地管理法，兼顾土地的资源与资产双重属性，坚持物权平等保护____，提高_____补偿标准。依次填入划线部分最恰当的一项是（ ）

- A. 规定 征用
- B. 原则 征收
- C. 措施 征集
- D. 方针 耕地

61 、（单选题）银行服务窗口实行“一米线”制，要求等候服务的顾客保持距离。这一制度的主要功能是（ ）

- A. 保护顾客隐私
- B. 提升服务质量
- C. 维持服务秩序
- D. 提高道德标准

62 、（单选题）乘客购买航空机票时经常发现，无论是同一航班的不同等级座位，还是不同时段的航班，机票价格都存在一定的差价。对此，下列说法错误的是（ ）

- A. 实行机票差价的做法符合供给侧结构性改革的精神
- B. 实行机票差价的做法可满足乘客个性化的需求
- C. 实行机票差价的做法能增加航班飞行次数
- D. 实行机票差价的做法反映了定价机制逐步适应市场

63 、（单选题）某企业最近推出的一款新的产品指甲钳，在刀口上方加装了放大镜，特别适合老年人使用，受到市场欢迎。这个事例体现了经济学原理在日常生活中的应用。对此，下列说法正确的是（ ）

- A. 只有精准掌握需求才能推出畅销产品
- B. 市场的细分使产品的生产成本有所减少
- C. 带有放大镜的指甲钳是剪刀的替代品
- D. 装有放大镜的指甲钳改变了使用价值

64 、（单选题）在日常生活和工作中，人们遭受挫折后有时会找理由自我安慰，以降低挫折感，恢复心理平衡，这是心理防御机制中的“合理化”方法。下列不属于采用这种方法进行合理心里防御的是（ ）

- A. 小王因工作失误受到批评，感觉领导在利用职权公报私仇
- B. 小李上班途中发现包裹被盗，笑着说破财免灾
- C. 小张的请求被同事拒绝，认为同事肯定有自己的难处
- D. 小范竞争上岗未能如愿，心想这个辛苦的岗位不干也罢

65 、（单选题）近年来，政府在食品安全方面出台了一系列治理方案，取得了一定的成效。但是，有些治理方案依然“远水解不了近渴”。作者想要表达的意思是（ ）

- A. 中国短时期内无法真正解决食品安全问题
- B. 作为发展中国家要解决食品安全问题难度极大
- C. 相关法律及机制建设不是短时间内完成的
- D. 想解决食品安全问题必须做好相关立法工作

66 、（单选题）按照国家有关一次性劳务所得纳税的规定，一次性劳务费超过 800 元的部分需扣缴 20% 个人所得税。某高校教授受企业之邀作一次学术报告，扣缴个人所得税后得劳务费 1760 元。该教授的税前劳务费是（ ）

- A. 2200 元
- B. 2000 元
- C. 1950 元
- D. 1900 元

67 、（单选题）某陶瓷厂委托运输公司运送 300 箱瓷器。双方约定：每箱运费 30 元，如箱中瓷器有破损，那么该箱的运费不支付且运输公司需赔偿损失 60 元，最终陶瓷厂向运输公司共支付 6750 元，则此次运输中陶瓷破损的箱子有（ ）

- A. 24 箱
- B. 25 箱
- C. 26 箱
- D. 32 箱

68 、（单选题）请从四个选项中选出正确的一项，使其关系与题干给出的词或词组的关系最为相似。海关：

检查：关税：

- A. 光缆：通讯：网速
- B. 过滤：净化：饮用
- C. 树林：氧气：健康
- D. 沙漠：骆驼：运输

69 、（单选题）请从四个选项中选出正确的一项，使其关系与题干给出的词或词组的关系最为相似。人去：楼空

- A. 莺歌：燕舞
- B. 鸢飞：鱼跃
- C. 虎踞：龙盘
- D. 鸟尽：弓藏

70 、（单选题）伴随着经济的发展，我国涌现了城市移民化潮流。这一潮流将中国大片尚未都市化的乡村地区与移民城市的发展紧密联系在一起，从最初开始的以谋生为目标的打工赚钱，到今天迁移已经成为人们的一种生活方式，中国农村农业生产与再生产的社会关系，农业结构及其变化过程中的财产与权利关系都发生了深刻的变化。下列说法不符合文意的是（ ）

- A. 多年的城乡二结构已经解体
- B. 农民向城市的流动已成大趋势
- C. 城乡的发展息息相关休戚与共
- D. 移民潮引发了农村的重大变迁

71 、（单选题）研究发现，人们看待互联网的方式，就像看待交换记忆系统的人类伙伴。现今几乎所有的信息都能轻易通过快速的网络搜寻获得。互联网不只降低了把信息分享给人类伙伴的必要性，或许也降低了人们想把刚学到的重要事情存进自己大脑记忆库里的渴望。这段文字意在说明（ ）

- A. 互联网正成为我们的外部记忆资源
- B. 互联网和我们的关系近乎于亲友伴侣
- C. 互联网带来了云端这样的信息大全
- D. 互联网使得人类不再认为记忆重要

72 、（单选题）权利暗示：指基于职务地位、业务能力、人格魅力而产生的对组织机构外部成员的影响力。下列不属于权利暗示的是（ ）

- A. 大学生小东电子游戏玩的特别好，他所在的学校组队参加各级比赛时经常请他协助指导
- B. 张教授是会计方面的专家，不少企业遇到会计问题，都会向他请教
- C. 退伍军人老赵处事公平，街坊邻居遇到大小纠纷，首先想到的就是请他来主持公道

D. 教育局李主任长期研究教师的专业发展，亲友们常常向他请教孩子的教育问题

73 、（单选题）评论式营销：指商家借助对商品、服务的评论引导客户消费倾向，推动产品推广和销售的营销模式。下列属于评论式营销的是（ ）

A. 某出版社推出了一系列丛书，该丛书封面和封底上醒目的印着国内外知名专家的专业评论，该丛书一经投放市场就很抢手

B. 某中药研究所为了促进药店膏方的销售，举办了中药膏方的系列公益讲座，引起了很多市民关注，药店膏方热销

C. 某购物网站建立起对买家的信誉评价价值，帮助卖家筛选恶意差评的顾客并列入黑名单，很快提高了店铺的营业额

D. 某饭店推出“集赞换龙虾”活动，但并未达到预期效果

74 、（单选题）人们一般对“地沟油”_____，但是，如果换个思路，可不可以让“地沟油”_____呢？其实地沟油还是有用武之地的。依次填入划线部分最恰当的一项是（ ）

A. 深恶痛绝 变废为宝

B. 心有余悸 点石成金

C. 咬牙切齿 物尽其用

D. 众口一词 脱胎换骨

75 、（单选题）在全部经济活动所创造的产值当中，20 世纪 70 年代主要发达国家的服务产业值贡献达到或超过全部产值的一半左右，到 20 世纪之交的时候，已经占据将近三分之二的比重。这段话表明发达国家（ ）

A. 经济活动的大部分内容是在提供服务

B. 服务业是国民经济的基础

C. 服务业有可能成为人类经济活动的全部

D. 工农业产值均在下降

76 、（单选题）从报纸、杂志等平面媒体到电视机、从电视机到手机这种更便捷的智能终端的媒体形式和消费方式，人们的工作和生活的方式已经和正在发生着巨大的改变。这段文字的意思是（ ）

A. 视觉革命对生活和工作方式的改变

B. 新的媒体形式的优势

C. 媒体领域出现的技术突破

D. 媒体形态和消费方式的关系

77 、（单选题）某家企业行政部和市场部共有 80 人，后来人员调整，将行政部门增加了 6 人，市场部减少了 18 人，这时两个部门的人数刚好相等。问行政部原来的人数为（ ）

A. 16 人

- B. 18 人
- C. 24 人
- D. 28 人

78 、（单选题）当今世界，各国相互依存，休戚与共，我们要构建新型国际关系。这种新型国际关系的核心在于（ ）

- A. 不结盟
- B. 合作共赢
- C. 平等对话
- D. 搁置争议，求同存异

79 、（单选题）循环经济应遵循的原则不包括（ ）。

- A. 减量化原则
- B. 高利用原则
- C. 再利用原则
- D. 再循环原则

80 、（单选题）发展为了人民、发展依靠人民、发展成果由人民共享，这是中国推进改革开放和社会主义现代化建设的根本目的。这话体现的是（ ）

- A. 共享的发展理念
- B. 开放的发展理念
- C. 改革是社会发展的动力
- D. 群众是社会历史发展的主体这一哲学原理

81 、（单选题）现在、越来越多的年轻人开始享受手机移动支付带来的便利。这说明手机支付代替货币的（ ）职能

- A. 价值尺度
- B. 支付手段
- C. 储藏手段
- D. 世界货币

82 、（单选题）为了抓捕重大案件的犯罪嫌疑人，警方在罪犯进行暴力抵抗时采取必要行动，导致餐馆的部分物品遭到损坏，餐馆的营业也受到不利影响。关于餐馆的损失，下列说法正确的是（ ）

- A. 应由国家补偿
- B. 应由餐馆自行承担
- C. 应由实施抓捕的警察承担

D. 应由犯罪嫌疑人承担

83 、（单选题）某小区内业主共有的道路被物业公司划出停车位对外出租，其收益应该归（ ）

A. 房地产开发商

B. 物业公司

C. 小区业主所有

D. 小区所在地居委会

84 、（单选题）关于气象灾害，下列说法正确的是（ ）

A. 台风中心为高压中心，以气流的垂直运动为主

B. 台风中心为低压中心以气流的垂直运动为主

C. 在我国，暴雨的橙色预警信号为最高级预警信号

D. 寒潮主要爆发于春末夏初季节，寒潮袭击时气温骤降

85 、（单选题）克隆和转基因等技术的出现，必须有正确的人文理性引领，并且建立起新技术使用的有效监控机制。否则，很有可能与技术研发的初衷（ ），甚至引发不可预期的后果。

A. 背道而驰

B. 变本加厉

C. 为虎作伥

D. 小题大做

86 、（单选题）经验科学只偏重于经验事实的描述和明确具体的实用性科学。论断必须由我们经验中的事实来检验，而且仅当它们有经验证据支持时，它们才是可以接受的。根据上述定义，下列属于经验科学的是（ ）

A. 万有引力定律、自由落体定律、星座学

B. 管理学、逻辑学、经济学

C. 万有引力定律、逻辑学

D. 数学、逻辑学

87 、（单选题）国际油价的波动受制于政治经济等多种因素的影响。世界上最大的垄断组织欧佩克对于国际油价有一定的影响，但影响非常有限，就短期而言，欧佩克国家行为一致性程度与国际油价存在有限联系，从长期来看，欧佩克国家行为一致性与国际油价几乎不存在联系。下列说法与这段文字不相符的是（ ）

A. 欧佩克国家对国际油价的影响因素主要是政治因素

B. 通常情况下，欧佩克并非是国家油价的制造者

C. 长期而言，世界石油市场和国际油价不受欧佩克的影响

D. 欧佩克对国际油价的影响基于一些重要的前提

88 、（单选题）本体呈现一段表述数字关系的文字，要求你迅速、准确的计算出答案。8, 32, 4, 1/8。

- A. 1/32
- B. 1/4
- C. 8
- D. 32

89 、（单选题）中国共产党第十八届五中全会审议通过了《中共中央关于制定国民经济和社会发展第十三个五年规划的建议》下列关于《建议》说法错误的是（ ）

- A. 提出五大发展理论
- B. 提出到 2020 年实现国内生产总值和城乡居民人均收入比 2010 年翻一番
- C. 提出到 2020 年实现贫困县全部摘帽
- D. 提出要强化投资对经济增长的拉动作用

90 、（单选题）下列刑事案件情形可以适用简易程序（ ）

- A. 未成年人案件共同犯罪案件被告人没有辩护人的案件
- B. 未成年人案件有重大影响的案件
- C. 有重大影响的案件被告人没有辩护人的案件
- D. 有重大影响的案件共同犯罪案件

91 、（单选题）全球气候变暖会导致的现象会有（ ）

- A. 温带地区春天树枝会提前发芽
- B. 天山博格达峰雪线下降
- C. 东海出现黄海的鱼种
- D. 喜马拉雅的冰雪增厚

92 、（单选题）市场区隔，是将消费者依不同的需求、特征区分成若干个不同的群体，通过新产品或新服务或新的沟通形式，发现新市场并巩固旧有市场的过程。

根据上述定义，下列不属于市场区隔的是（ ）

- A. 某菜馆推出新的菜品，既有清淡爽口的南方菜，也有香辣实惠的北方菜
- B. 某品牌化妆品针对 35~45 岁的女性消费者，推出到专柜购买正品即可享受免费美容、化妆一次的服务
- C. 某高档轿车为适应大众消费水平，推出低配款车型，经济实惠，赢得广大消费者青睐
- D. 某小区门口的商店自十几年前小区建成后就有了，里面的商品也与时俱进，不断更换。

93 、（单选题）习近平近日对生态文明建设作出重要指示强调，生态文明建设是“五位一体”总体布局和“四个全面”战略布局的重要内容。树立_____的强烈意识，努力走向社会主义生态文明新时代。

- A. “保卫母亲河”
- B. “节能减排创造价值”

- C. “绿水青山就是金山银山”
- D. “天朗气清好生活”

94 、（单选题）第一产业、第二产业、第三产业涵盖了全社会所与产业，属于第三产业的有（ ）

- A. 农业
- B. 金融
- C. 渔业
- D. 装备制造

第二部分 案例分析题 0/5

复合题

2016 年某市一次有关市民邻里关系的调查显示，在受访的 951 位市民中，“没有邻居”的有 6 位。“有邻居”的受访市民中，对邻居表示“了解”的占 55.8%（“了解”分“很了解”和“部分了解”，占比分别为 26.9% 和 28.9%），其余的表示“不了解”；对邻里关系表示“满意”的占 88.4%（“满意”分为“很满意”和“比较满意”，占比分别为 20.1%和 68.3%），“不满意”的占 7.8%，其余不愿表态，对邻里关系感到“满意”和“不满意”的主要原因分别见图 1 和图 2。

图 1 - 对邻里关系感到“满意”的主要原因（单选）

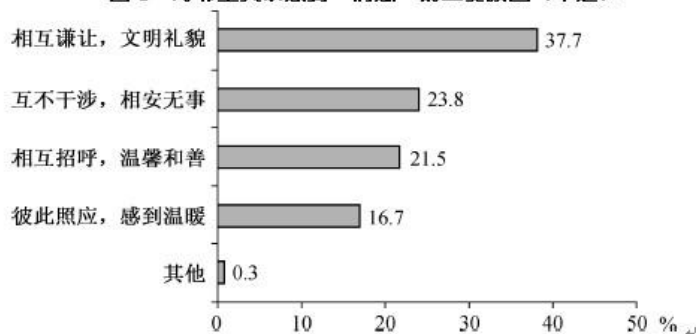
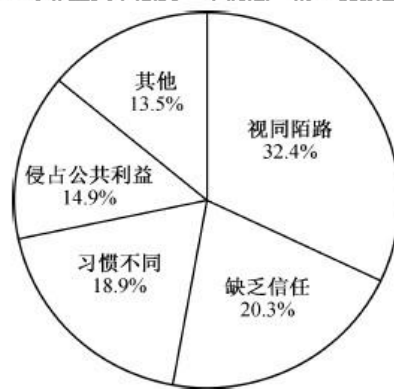


图 2 - 对邻里关系感到“不满意”的主要原因（单选）



95 、（单选题）受访市民中，“没有邻居”的占比为（ ）

- A. 0.6%
- B. 0.7%
- C. 0.8%

D. 0.9%

96 、（单选题）对邻里关系感到不满意的受访居民中，主要原因是“视同陌路”的占比比“习惯不同”多（ ）

A. 13.5%

B. 15.7%

C. 17.5%

D. 18.9%

97 、（单选题）“有邻居”的受访市民中，感到“比较满意”的人数比“很满意”的多（ ）

A. 402 人

B. 455 人

C. 458 人

D. 470 人

98 、（单选题）在感到“满意”的受访市民中，主要是因为“相互谦让，文明礼貌”的受访市民中是“彼此照应，感到温暖”受访市民中（ ）

A. 1.6 倍

B. 1.8 倍

C. 2.3 倍

D. 3.1 倍

99 、（单选题）下面判断正确的是（ ）

A. 对邻里关系感到很满意的受访市民数大约占比较满意市民数的三分之一

B. 对邻里关系感到很满意的受访市民数不及比较满意市民数的三分之二

C. 超过 20%的受访市民因感到与邻居缺乏信任而对邻里关系不满意

D. 有 600 位受访市民了解邻居

第三部分 多选题 0/9

100 、（多选题）中国共产党取得新民主主义革命伟大胜利进程中所使用的三大法宝是（ ）。

A. 思想政治工作

B. 统一战线

C. 党的建设

D. 武装斗争

101 、（多选题）用拆字的方法解读“和谐”可以发现和为“禾”+“口”谐为“言”+“皆”基于上面的解释正确的是（ ）

- A. 反映出物质文明的基础作用
- B. 体现出政治文明中的民主思想
- C. 物质文明，精神文明，政治文明，生态文明都要抓，都要硬
- D. 虽与人有关但也应重视任何自然界的有关关联

102 、（多选题）《中华人民共和国婚姻法》第四十六条规定，有下列情形的，导致离婚的，无过错方有权请求损害赔偿的情形有：（ ）

- A. 重婚
- B. 有配偶者与他人同居
- C. 实施家庭暴力
- D. 虐待或遗弃家庭成员

103 、（多选题）下列说法正确的是（ ）

- A. 我国领土面积仅次于俄罗斯
- B. 我国水资源分布呈现空间分部和时间分布不均情况
- C. 当前我国老龄化趋势日益严重
- D. 我国海陆兼备

104 、（多选题）在中国共产党史中，下列符合历史事实的是（ ）

- A. 三面红旗是指，大跃进 人民公社 社会主义总路线
- B. 中共七大上首次确立毛泽东思想
- C. 1976年10月6日一举粉碎四人帮，标志着文化大革命的结束
- D. 1956年针对农业、手工业、资本主义工商业的改造完成，标志着社会主义制度的确立

105 、（多选题）下列品牌中属于电子商务门类的是（ ）

- A. 亚马逊
- B. 贝培斯曼
- C. 京东
- D. 阿里巴巴

106 、（多选题）下列属于电脑操作系统的是（ ）

- A. Windows
- B. Macs
- C. Linux
- D. Office

107 、（多选题）下列历史事涉及河北的是（ ）

- A. 引滦入津
- B. 南水北调
- C. 三北防护林
- D. 京沪高铁

108 、（多选题）我国司法体系主要包括：（ ）

- A. 公安安全机关
- B. 法院系统
- C. 检察院系统
- D. 人民政府

第四部分 判断题 0/20

109 、（对错题）在我国进行宪法内容修改应首先由中共中央提出修宪协议（ ）

- A. 正确
- B. 错误

110 、（对错题）我国《选举法》规定同一选举程序中要求同票同权，一票一权（ ）

- A. 正确
- B. 错误

111 、（对错题）民用航空领域，一般禁止乘客私自换座位的主要原因是便于一旦发生事故时的身份的确定（ ）

- A. 正确
- B. 错误

112 、（对错题）中国共产党第六次全国代表大会的举办地为莫斯科，该次会议为我国我党历史上唯一一次在境外召开的全国代表大会（ ）

- A. 正确
- B. 错误

113 、（对错题）当代中国法律的适用的原则主要有：合理判断，科学裁决，公民在法律面前一律平等，司法机关依法独立行使职权，以事实为依据，以法律为准则（ ）

- A. 正确
- B. 错误

114 、（对错题）2016 年 G20 集团领导人峰会的举办地是浙江省杭州市（ ）

- A. 正确
- B. 错误

115 、（对错题）从世界范围看，热带季风气候主要分布于南亚地区（ ）

A. 正确

B. 错误

116 、（对错题）在屏幕显示技术中 2k 分辨率是指 2560X1080（ ）

A. 正确

B. 错误

117 、（对错题）互联网使用中视频文件需要安装 flash 插件，才可以进行正常播放（ ）

A. 正确

B. 错误

118 、（对错题）虽然有关各方没有签字盖章，但已经填上相关内容的规范文本，就具备法定效力（ ）

A. 正确

B. 错误

119 、（对错题）河北现存的主要贫困地区主要集中在燕山南麓及太行山山麓地区（ ）

A. 正确

B. 错误

收起解析

120 、（对错题）习近平总书记在 2016 年唐山市提出三个努力建设的发展总要求（ ）

A. 正确

B. 错误

121 、（对错题）唐山拥有多个全国第一，第一件卫生陶瓷，第一袋机制水泥，第一座现代化矿井，第一条标准轨距铁路均诞生于此，其中铁轨的标准轨距是 1450 毫米（ ）

A. 正确

B. 错误

122 、（对错题）中国自主研发的远程干扰飞机 C919 其是可以和欧美产品空客 A380 波音 747 等相媲美（ ）

A. 正确

B. 错误

123 、（对错题）“满纸谎言”，“一把辛酸泪”都云作者痴，谁解其中味，出自《镜花缘》（ ）

A. 正确

B. 错误

124 、（对错题）中国传统文化中“十二生肖”源自黄帝时期（ ）

A. 正确

B. 错误

125 、（对错题）国际通行的交通法则中，交通工具（如飞机, 船舶等）标明方向是遵循左红右绿的灯光布局（ ）

A. 正确

B. 错误

126 、（对错题）改革开放是一场深刻而全面的社会变革，每一项改革都会对其他改革产生影响，每一项改革又都需要其他改革协同配合，更加注重各项改革的相互促进，良性驱动，整体推进，重点突破，形成推进改革开放的强大合力，这段话体现了事物是普遍联系的哲学原理（ ）

A. 正确

B. 错误

127 、（对错题）供给侧改革是扩大内需的核心途径（ ）

A. 正确

B. 错误

128 、（对错题）两个一百年是党的十八大提出的一项奋斗目标和中国梦相辅相成，是我党未来的发展奋斗目标（ ）

A. 正确

B. 错误

参考答案

1、正确答案：A

解析：与来宾一起上下楼，如果是同性别，没问题，请客人先上楼，若是女性接待人员带男性来宾，也请客人先行，但假如是男性接待人员带女性来宾，男士先行，让女宾舒服自在地走在后面。

2、正确答案：D

解析：天舟1号货运飞船于2017年4月20日19时41分在文昌航天发射中心由长征7号遥2运载火箭发射。

3、正确答案：A

解析：苏菜：即江苏菜系。由徐海、淮扬、南京和苏南四种风味组成，是宫廷第二大菜系。今天国宴仍以苏菜为主。

4、正确答案：B

解析：我国的“一带一路”不仅与哈萨克斯坦的“光明之路”实施对接合作，与蒙古的“草原之路”实施对接合作，与俄罗斯的“欧亚经济联盟”实施对接合作，而且与相关地区和国家就“一带一路”同欧盟“容克投资计划”、与柬埔寨的“四角战略”、与老挝的“变陆锁国为陆联国”战略等对接达成共识。

5、正确答案：C

解析：水泥、钢材等资源型工业是唐山发展的重点产业。进入新世纪前后，产品老化、资源枯竭、中心城区承载能力超负荷等结构性矛盾凸显。河北省政府要求，到2017年，唐山压减炼钢产能4000万吨、炼铁产能2800万吨。

6、正确答案：B

解析：唐山市中心屹立着一座山，名“凤凰山”。有了凤凰山，唐山便有了“凤凰城”的称谓。

7、正确答案：D

解析：到2020年，京津冀三地将形成9000公里高速公路网和主要城市3小时公路交通圈，9500公里的铁路网和主要城市1小时高铁交通圈。

8、正确答案：C

解析：吴冠中在50~70年代，致力于风景油画创作，并进行油画民族化的探索。他力图把欧洲油画描绘自然的直观生动性、油画色彩的丰富细腻性与中国传统艺术精神、审美理想融合到一起；齐白石，擅画花鸟、虫鱼、山水、人物，笔墨雄浑滋润，色彩浓艳明快，造型简练生动，意境醇厚朴实。所作鱼虾虫蟹，天趣横生；张大千，是二十世纪中国画坛最具传奇色彩的泼墨画工。特别在山水画方面卓有成就。后旅居海外，画风工写结合，重彩、水墨融为一体，尤其是泼墨与泼彩，开创了新的艺术风格；徐悲鸿，所作国画彩墨浑成，尤以奔马享名于世。故本题选C。

9、正确答案：C

解析：爱国，是北京精神的核心；创新，是北京精神的精髓；包容，是北京精神的特征；厚德，是北京精神的品质。

10、正确答案：D

解析：大熊猫是中国特有种，现存的主要栖息地是中国四川、陕西和甘肃的山区。

11、正确答案：A

解析：社会管理创新，是指在现有社会管理条件下，运用现有的资源和经验，依据政治、经济和社会的发展态势，尤其是依据社会自身运行规律乃至社会管理的相关理念和规范，研究并运用新的社会管理理念、知识、技术、方法和机制等。对传统管理模式及相应的管理方式和方法进行改造、改进和改革，建构新的社会管理机制和制度，以实现社会管理新目标的活动或者这些活动的过程。2007年，党的十七大报告提出要“建立健全党委领导、政府负责、社会协同、公众参与的社会管理格局”。B、C、D项中都有“公众参与”，但A选项只涉及特定群体，故本题答案选A。

12、正确答案：A

解析：《关于建立统一的企业职工基本养老保险制度的决定》统一规范了企业和职工缴纳基本养老保险费的比例，即规定企业缴费比例一般不得低于企业职工工资总额的20%，个人缴费调整为8%。

13、正确答案：A

解析：大门上的福字有“迎福”和“纳福”之意，而且大门是家庭的出入口，一种庄重和恭敬的地方；所贴的福字，须郑重不阿/端庄大方/故应正贴。

14、正确答案：C

解析：清朝是满族人建立的。满人的发式是从额角两端引一条直线，直线外的头发全部剃去，仅留颅顶发，编成辫子，垂在脑后。清军入关后，采纳淄川人孙之獬的建议，连下“剃发令”，要求“留头不留发，留发不留头”，命令汉族人一律剃发，并把剃发作为归顺清朝的一个标志。

15、正确答案：D

解析：侯亮平（陆毅 饰） 沙瑞金（张丰毅 饰） 赵德汉（侯勇 饰） 陈宝国未参演

16、正确答案：A

解析：本题考查时事政治。

【政策文件】：国务院办公厅关于全面实施城乡居民大病保险的意见

【发文字号】：国办发〔2015〕57号

这份文件主要内容包括：

- 一、基本原则和目标
- 二、完善大病保险筹资机制
- 三、提高大病保险保障水平

四、加强医疗保障各项制度的衔接

五、规范大病保险承办服务

六、严格监督管理

七、强化组织实施

因此 BCD 均正确，本题选 A。

17 、 正确答案： B

解析：国家是经济上占据统治地位的阶级进行阶级统治的工具。阶级性是国家的根本属性。国家是有阶级社会的组织。这说明国家是一种历史现象，不是从来就有的；也不会永远存在下去。它是社会内部矛盾运动发展的结果，是私有制出现、阶级形成后，阶级矛盾不可调和的产物。同样，国家也必然伴随着阶级、阶级矛盾的彻底消灭而自行消亡。这是国家的产生、发展、消亡的客观规律。

18 、 正确答案： C

解析：“函”，是“适用于不相隶属机关之间商洽工作、询问和答复问题，请求批准和答复审批事项”的公文文体。

19 、 正确答案： B

解析：秦岭以南是亚热带常绿阔叶林，以北是温带落叶阔叶林。

20 、 正确答案： D

解析：“惩前毖后，治病救人”，达到既要弄清思想又要团结同志的目的。

21 、 正确答案： C

解析：人文主义是文艺复兴时期新兴资产阶级反封建反教会斗争中形成的思想体系、世界观或思想武器，也是这一时期资产阶级进步文学的中心思想。它主张一切以人为本，反对神的权威，把人从中世纪的神学枷锁下解放出来。宣扬个性解放，追求现实人生幸福；追求自由平等，反对等级观念；崇尚理性，反对蒙昧。

22 、 正确答案： D

解析：亚洲太平洋经济合作组织，简称：亚太经合组织(Asia-Pacific Economic Cooperation，缩写 APEC /'æpek/)是亚太地区最具影响的经济合作官方论坛。

23 、 正确答案： D

解析：弄璋：古人把璋给男孩玩，希望他将来有玉一样的品德。旧时常用以祝贺人家生男孩。

24 、 正确答案： D

解析：加快形成新的经济发展方式，把推动发展的立足点转到提高质量和效益上来，是实现经济持续健康发展的必然要求。

25 、 正确答案： C

解析：大禹治理的是黄河流域的洪水

26 、 正确答案： A

解析：孟子在描述他所理想的社会时说：“老吾老以及人之老，幼吾幼以及人之幼。”这与孔子对大同之世的理解：“故人不独亲其亲，不独子其子，使老有所终，壮有所用，幼有所长，鳏寡孤独废疾者皆有所养。”的思想是一脉相承的。

27 、 正确答案： D

解析：因原产于宣州府（今安徽宣城）而得名，现主要产于安徽泾县。是中国古代用于书写和绘画的纸。

28 、 正确答案： C

解析：度-----计量长短，量-----计量容积，衡-----计量轻重

29 、 正确答案： B

解析：全国人民代表大会行使下列职权：（一）修改宪法；（二）监督宪法的实施（三）制定和修改刑事、民事、国家机构的和其他的基本法律；（七）选举最高人民法院院长；（八）选举最高人民检察院检察长；（九）审查和批准国民经济和社会发展规划和计划执行情况的报告；（十）审查和批准国家的预算和预算执行情况的报告；（十一）改变或者撤销全国人民代表大会常务委员会不适当的决定；（十二）决定特别行政区的设立及其制度；（十三）决定战争和和平的问题；（十四）应当由最高国家权力机关行使的其他职权。

30 、 正确答案： C

解析：人大代表的权利和义务是人民赋予的，不是政府赋予的。人大行使立法权和监督权。故 ABD 项错误。人大代表是由人民选举产生的代表人民的利益和意志，所以题中“作为人民代表，不能只是“张张口，举举手”。人大代表应该履行宪法所赋予的权利和义务。本题选 C 项。

31 、 正确答案： A

解析：根据《香港特别行政区基本法》和《澳门特别行政区基本法》第 13 条的规定，中央人民政府负责管理特别行政区有关的外交事务。中华人民共和国授权特别行政区依照基本法自行处理有关对外事务。据此，C 项表述是错误的，A 项表述是正确的。根据两个基本法第 17 条规定，特别行政区享有立法权。特别行政区的立法机关制定的法律须报全国人大常委会备案。备案不影响该法律的生效。所以不需要经过全国人大常委会的批准，备案即可。据此，B 项表述是错误的。根据两个基本法第 19 条规定，特别行政区享有独立的司法权和终审权，因此，不服特别行政区法院的判决，不得上诉至中华人民共和国最高人民法院。可见 D 项是错误的。

32 、 正确答案： A

解析：A 项正确，依宪法第 62 条、检察官法第 12 条，地方各级检察院院长由本级人大选举和罢免，但须报上级人民检察院检察长提请该级人大常委会批准。B 项错误，依宪法第 62 条、法官法第 11 条，地方各级法院院长由本级人大选举和罢免，无须报批。CD 项错误，依宪法第 62、101 条，地方各级人民政府行政首长由本级人大选举和罢免，无须报批。故正确答案为 A。

33 、 正确答案： C

解析：赵某构成抢劫罪，因为在深夜无人处对一单身女工大喝已经对其人身安全形成了实质的威胁，所以应定抢劫罪。

34 、 正确答案： A

解析：所谓货币政策，是指中央银行为实现既定的经济目标，运用各种工具调节货币供给和利率，进而影响宏观经济的方针和措施的总和。货币政策分为扩张性的和紧缩性的两种。扩张性的货币政策是通过提高货币供应增长速度来刺激总需求，在这种政策下，取得信贷更为容易，利息率会降低。题干中“五次降低利率”“降低存款准备金率”都属于扩张性的货币政策。故选 A。

35 、 正确答案： A

解析：《中共中央关于全面深化改革若干重大问题的决定》在提到“积极发展混合所有制经济”时提出，“划转部分国有资本充实社会保障基金。完善国有资本经营预算制度，提高国有资本收益上缴公共财政比例，二〇二〇年提到百分之三十，更多用于保障和改善民生。”

36 、 正确答案： B

解析：本题考《刑法》二十第条规定的内容，王某不敢再追时，李某已达到正当防卫的效果，而李某刺激和捅杀王某则具备了故意杀人的要件。参见《刑法》232条规定的内容。

37 、 正确答案： B

解析：来宾人数与场地面积最低控制在1平方米/人。

38 、 正确答案： B

解析：在握手的同时要注视对方，态度真挚亲切，切不可东张西望，漫不经心。如果是一般关系、一般场合，双方握手时稍用力握一下即可放开，时间一般为2至5秒。如果关系亲密、场合隆重，双方的手握住后应上下微摇几下，以体现出热情。如果男士同女士握手，一般只轻握女方的手指部分，不宜握得太紧太久。

39 、 正确答案： A

解析：二维码成本低，易制作，持久耐用。条码符号形状、尺寸大小比例可变。二维条形码能够在横向和纵向两个方位同时表达信息，因此能在很小的面积内表达大量的信息。所以本题选择 A。

40 、 正确答案： D

解析：签发人是指审阅核准并签发公文的机关负责人。按规定，上行文应当标注签发人姓名。故本题答案选 D。

41 、 正确答案： B

解析：十八届五中全会提出创新、协调、绿色、开放、共享的五大发展理念。

42 、 正确答案： B

解析：组织严密、纪律严明是党的优良传统和政治优势。

43 、 正确答案： C

解析：根据我国刑法的规定，不满十四周岁是无责任能力年龄阶段。因此，不满十四周岁的人不管实施何种法益侵害行为，都不负刑事责任。

44 、 正确答案： D

解析：根据我国《婚姻法》第十七条的规定，夫妻在婚姻关系存续期间所得的下列财产，归夫妻共同所有：（一）工资、奖金；（二）生产、经营的收益；（三）知识产权的收益；（四）继承或赠与所得的财产，但本法第十八条第三项规定的除外（即遗嘱或赠与合同中确定只归夫或妻一方的财产）；（五）其他应当归共同所有的财产。《婚姻法》第十八条第二款规定，“一方因身体受到伤害获得的医疗费、残疾人生活补助费等费用，为夫妻一方财产。”

45 、 正确答案： A

解析：互联网金融的特点:成本低，效率高，覆盖广，发展快，管理弱，风险大

46 、 正确答案： B

解析：利益是指人们受客观规律制约的,为了满足生存和发展而产生的,对于一定对象的各种客观需求。是人类出于满足自身欲望的一系列物质、精神需求的产品，包括：金钱、权势、性欲、荣誉、名气、国家地位、领土、主权乃至帮助他人所带来的快感，但凡是能满足人类欲望的事物，均可称为利益。分配的概念主要包括：①按一定的标准或规定分（东西），如：分配劳动果实。②安排；分派，如：合理分配劳动力。③在经济学上，分配是指把生产

47 、 正确答案： A

解析：指事物发展到极端，会向相反方向转化。

48 、 正确答案： A

解析：一带一路是“丝绸之路经济带”和“21世纪海上丝绸之路”的简称。

49 、 正确答案： B

解析：第一个一百年，到中国共产党成立 100 年时（2021 年）全面建成小康社会的目标一定能实现；第二个一百年，到新中国成立 100 年时（2049 年）建成富强、民主、文明、和谐、美丽的社会主义现代化国家。

50 、 正确答案： D

解析：“依法治国”的基本要求，可以用 16 个字来概括，即“有法可依、有法必依、执法必严、违法必究”。有法可依就是制定出完备的法律，使国家和社会生活的各个方面都有章可循。有法必依就是法律制定出来后，必须遵守和执行。执法必严就是严格执法，它要求执法机关和执法人员严格按照法律规定，行使国家行政执法权和司法权。违法必究就是对一切违法犯罪行为都要遵照“以事实为依据，以法律为准绳”的原则，给予惩处。

51 、 正确答案： C

解析：“南水北调工程”是中华人民共和国的战略性工程；胡佛水坝（Hoover Dam）是美国综合开发科罗拉多河水资源的一项关键性工程；“西电东送”工程是西部大开发的标志性工程,也是西部大开发的骨干工程。

“西电东送”指开发贵州、云南、广西、四川、内蒙古、山西、陕西等西部省区的电力资源。

52 、 正确答案： B

解析： 本题考查其他（管理学基本原理）， 要求选择体现技术创新的选项。

A 项， 基础教育投资是提高全民素质的基础。但在技术创新方面， 要更注重高等教育的投资。A 项错误；

B 项， 加大高等教育投资， 能为技术创新做人才储备。加大科技投入， 为技术创新提供了资金保障和物质激励。加强知识产权保护， 能够营造良好的政策环境和有效的激励机制， 保护和鼓励发明人、 科技人员从事发明创造的积极性。B 项正确；

C 项， 强化政策导向错误。要提高自主创新能力， 必须减弱政府的权力， 提升市场的作用。C 项错误；

D 项， 与题干无关。

本题要求选择技术创新的措施， 因此选择 B 选项。

53 、 正确答案： A

解析： 据新华社： 全会提出， 坚持创新发展， 必须把创新摆在国家发展全局的核心位置， 不断推进理论创新、 制度创新、 科技创新、 文化创新等各方面创新， 让创新贯穿党和国家一切工作， 让创新在全社会蔚然成风。

54 、 正确答案： B

解析： “贯彻落实新发展理念、 适应把握引领经济发展新常态， 必须在适度扩大总需求的同时， 着力推进供给侧结构性改革”的发展主线将贯穿“十三五”整个过程甚至更长时间。

55 、 正确答案： A

解析： 1799 年拿破仑发动政变， 夺取了政权， 1804 年他加冕称帝建立法兰西第一帝国， 在位期间颁布了《民法典》， 巩固了资产阶级统治。

56 、 正确答案： B

解析： 文章来自《人民日报刊文盘点中国经济： 今年增长更有含金量》世界互联网大会上， 中国创新成果异彩纷呈， 一方面勾勒出未来生活的诱人图景， 另一方面也彰显着“创新中国”的蓬勃生机。

57 、 正确答案： A

解析： 本题从第三空入手， 搭配“金融犯罪”和“网络诈骗”， “遏制”指控制， 符合文意， 且后面多加宾语， 用法正确， A、 D 两项均可。“遏止”指停止， 程度较重， 且多用于句尾， 不加宾语， 排除 B、 C 两项。第一空形容对“紧迫事情”的处理， A 项“应对”指采取措施、 对策以应付出现的情况， 符合文意。D 项“处置”多指处罚、 惩治， 和“紧急事情”搭配不当， 排除。

58 、 正确答案： B

解析： “著称于世”指在世界上名声很大， 符合文意。

59 、 正确答案： A

解析： 选择不同的研究方法即意味着研究的思路不同， A 项符合文意。

60 、 正确答案： B

解析： 第一空搭配“坚持”，“坚持原则”为固定搭配，“原则”意为言行所依据的准则，符合《物权法》为了实现“物权平等保护”的目的、准则，代入第二空验证，“土地征收”为固定搭配。

61 、 正确答案： A

解析： 一米线，其主要功能是维护个人的隐私，兼有维护公共秩序，保持公众距离的作用。而在机场和银行等服务窗口设置一米线主要是防止顾客个人信息或储户密码等被偷看，起到保护顾客隐私的作用。

62 、 正确答案： C

解析： C 项错误：无论是不同时段的机票差价，还是同一航班不同等级座位之间的差价，都不能改变供给机票的总数量，对航班飞行次数没有影响。

63 、 正确答案： A

解析： A 项正确：市场经济中，供给与需求相互影响相互制约，如果商家能够精准掌握消费者需求，生产出满足消费者偏好的产品，那么就可以占据较大的市场份额，从而形成卖方市场，使产品成为畅销产品。

B 项错误：市场细分，是指按照消费者的需求，把总体市场划分成若干具有共同特征的细分市场，处于同一细分市场的消费者群体被称为目标消费群体，例如题干中的老年人消费群体。市场细分有利于选择目标市场和制定市场营销策略，有利于集中人力、物力投入目标市场等，但是因为针对每个不同的市场要有不同的产品线、不同的宣传营销方式等，市场细分会导致企业的生产成本上升。

C 项错误：对于两种物品，如果一种物品价格的上升引起另一种物品需求的增加，则这两种物品被称为替代品，换言之，这两种物品具有相同或相似功能。装有放大镜的指甲钳的功能依然是修剪指甲，与剪刀的功能并不相同，所以不是剪刀的替代品。

D 项错误：使用价值是能满足人们某种需要的商品的效用，如粮食能充饥，衣服能御寒。指甲钳装上放大镜，方便老年人使用，但其本质依然是指甲钳，功能是修剪指甲，使用价值并没有发生转变。

故正确答案为 A。

64 、 正确答案： C

解析： 小邢对同事提出要求被同事拒绝，认为是同事有自己的难处，这是对同事的体谅和理解，不属于心理防御机制中的“合理化”。丢了东西安慰自己破财免灾，跟“塞翁失马，焉知非福”异曲同工，这是典型的甜柠檬心理，即当得不到葡萄而只有柠檬时，就说柠檬是甜的，用来美化被满足的动机。未能竞争到想要的岗位，就说岗位太辛苦不做也罢，即把得不到的东西说成是不好的，属于典型的“得不到葡萄说葡萄酸”的酸葡萄心理，符合题干中找理由自我安慰，降低挫折感等表述，属于心理防御机制中的“合理化”。因为自己的失误而受到批评，却认为是领导公报私仇，这是将自己受到批评这件事的责任推给其他人，是典型的推诿，即将个人的缺点或失败，推诿于其他理由，找人担待其过错。

65 、 正确答案： C

解析：根据题干可知，需重点理解“远水解不了近渴”的含义。定位原文，这一俗语出现在文段最后一句话，结合前文语境用“但是”表示转折，引出这类治理“远水解不了近渴”，这类治理指代前文完善法律制度及相关机制这一解决方案，即说明了相关机制建设并非短时间内可以完成的。

66、正确答案：B

解析： $1760-800=960$ 为交完所得税部分，根据一次性劳务费超过 800 元的部分需扣缴 20% 个人所得税反推，设需缴纳部分费用为 X ，则 $(1-20%) * X=960$ ， $X=1200$ 。该教授的税前劳务费是 $1200+800=2000$ 。

67、正确答案：B

解析： $300 * 30 - 6750 = 2250$ $2250 / (60 + 30) = 25$

68、正确答案：A

解析：海关的作用的检查，其工作职责和关税有关；光缆的作用是通讯，和网速直接相关。因此，本题答案为 A 选项。

69、正确答案：D

解析：人去是楼空的原因，二者是对应关系中的因果关系。同时，人去楼空是一个成语，指人已离去，楼中空空。比喻故地重游时睹物思人的感慨。D 项：鸟尽是弓藏的原因，鸟尽弓藏指的是鸟没有了，弓也就藏起来不用了。比喻事情成功之后，把曾经出过力的人一脚踢开。二者是对应关系中的因果关系，与题干逻辑关系一致，当选。

70、正确答案：A

解析：B 项，由“到今天迁移已经成为人们的一种生活方式”可知，城市移民化已经成为一种潮流趋势，符合文意。A 项，“城乡二元结构已经解体”无法从文段得知，不符合文意。C 项，对应文段“尚未都市化的乡村地区与移民城市的发展紧密联系在一起”，符合文意。D 项，文段开头论述移民化潮流是农村的巨大变迁，最后一句也论述到该潮流使得“农业结构及其变化过程中的财产与权力关系都发生了深刻的变化”，符合文意。此题为选非题，因此 B 项当选。

71、正确答案：A

解析：文段首先提出人们看待互联网就像看待交换记忆系统的人类伙伴，接着以“但是”提出互联网让信息传递更广泛、快捷，几乎所有信息都能快速通过网络搜寻，即指出互联网降低了信息分享的必要性，也能够帮助人们记忆重要信息，最后进行补充说明，对应 A 项。B 项属于文段转折之前的内容，非文段重点，排除。C 项“带来了云端”并非是文段的重点内容，重点内容是“云端”带来的影响，排除。D 项说法过于绝对，文段意在说明互联网能够帮助人们记忆信息、成为人们的外部记忆资源，而并非是使人们认为记忆不重要，排除。因此 A 项当选。

72、正确答案：A

解析：B 项：张教授是微电子领域的专家，不少企业遇到相关问题都会向他请教解决的办法，体现了张教

授基于业务能力产生的对组织机构外部成员的影响，符合定义，排除。

A项：小聪电子游戏玩得顺溜，学校组队参加比赛时总请他协助指导，电子游戏玩得顺溜没有体现职务地位、业务能力和人格魅力的影响，同时小聪作为学校的学生，学校组队参加比赛协助指导不能体现出对组织机构外部成员的影响，不符合定义，当选；

C项：退伍军人老赵处事公平，街坊邻居遇到大小纠纷请他来主持公道，体现了由于人格魅力而产生的对街坊邻居的影响，同时街坊邻居相对于与军人来说属于组织外部成员，符合定义，排除；

D项：李主任长期研究教师的专业发展，亲友们常常向他请教孩子的教育问题，体现了由于职务地位而产生的对不属于教育体系组织外部成员亲友的影响，符合定义，排除。

73 、 正确答案： A

解析：定义关键词为：“借助对商品、服务的评论引导客户消费倾向”“推动产品推广和销售”。

B项，药研所属于研究机构，公益讲座也不是为了引导顾客消费，不符合定义，排除。

C项，购物网站建立对买家的信誉评价机制是为了筛选恶意差评顾客，并没有引导客户消费倾向，不符合定义，排除。

D项，饭店推出的营销活动被粉丝质疑并没有引导客户消费倾向，营业额下滑说明也没有推动产品销售，不符合定义，排除。

A项，外包装上印着行内专家的专业评价是借助对商品的评论引导客户消费倾向，产品一投放市场就很抢手说明推动了产品推广和销售，符合定义，当选。

74 、 正确答案： A

解析：第一空根据文中“地沟油，质量极差、极不卫生”可以看出人们对于地沟油是非常反感的。所以第一空应该填一个程度较重的词语。“咬牙切齿”“深恶痛绝”都基本可以表达这层意思。“众口一词”指不同的嘴说出相同的话，没有反感的含义，排除D,B项语义过轻，“物尽其用”指充分发挥事物的利用价值，不浪费资源。这个词没有“废”的意思，不能体现事物原来没有价值，故排除C。

75 、 正确答案： A

解析：经济活动的大部分内容是在提供服务。

76 、 正确答案： A

解析：文段开篇阐述视觉革命已经到来，接着详细阐述电视机“改变人们生活方式”和智能终端“改变了人们的生活和工作方式”，据此可知，整个文段重在强调视觉革命改变了人们的生活、工作方式，对应A项。

77 、 正确答案： D

解析：设行政部原来有x人，则市场部原来有(80-x)人。人员调整后人数相等，则有 $x+6=80-x-18$ ，解得 $x=28$ ，故正确答案为D。

78 、 正确答案： B

解析：习近平在出席第 70 届联合国大会一般性辩论并发表重要讲话时强调，当今世界，各国相互依存、休戚与共，我们要继承和弘扬联合国宪章宗旨和原则，构建以合作共赢为核心的新型国际关系。

79 、 正确答案： B

解析：循环经济“3R”原则是减量化原则、再利用原则、再循环原则（资源化原则）。因此，本题选择 B 选项。

80 、 正确答案： D

解析：我国是人民当家作主的社会主义国家，人民是国家的主人，人民依法享有劳动成果。

81 、 正确答案： B

解析：本题考查商品与货币。

货币的五种职能：

(1) 价值尺度。货币在表现和衡量其他一切商品价值时，执行着价值尺度职能，这是货币的基本职能。货币在执行价值尺度职能时，并不需要现实的货币，只是观念上的或想象的货币。

(2) 流通手段。即货币在商品流通中充当交换的媒介。流通手段也是货币的基本职能。执行流通手段的货币必须是现实的货币。

(3) 贮藏手段。它是货币退出流通领域，被人们当作独立的价值形态和社会财富的一般代表保存起来的职能。

(4) 支付手段。当货币作为价值的独立运动形式进行单方面转移时，就执行着支付手段的职能。

(5) 世界货币。货币超越国内流通领域，在国际市场上充当一般等价物，执行着世界货币职能。

手机支付是典型的支付手段职能，因此本题选择 B 项。

82 、 正确答案： A

解析：国家赔偿是国家对国家机关及工作人员违法行使职权造成损害承担的赔偿责任。而国家补偿是国家对国家机关及工作人员的合法行为造成的损失给予的补偿。二者的引发原因不同，国家赔偿是违法行为引起的，而国家补偿是合法行为引起的。本案例中警察在执法过程中基于合法行为造成餐馆损失，故答案应该是国家补偿，不应该是国家赔偿，所以本题选择 A 选项。

83 、 正确答案： C

解析：考点民法 解析《物业管理条例》第 55 条规定“利用物业共用部位、共用设施设备进行经营的，应当在征得相关业主、业主大会、物业服务企业的同意后，按照规定办理有关手续。业主所得收益应当主要用于补充专项维修资金，也可以按照业主大会的决定使用”，由该规定可知，收益应归小区业主所有。故正确答案为 C。

84 、 正确答案： B

解析：台风发源于热带海面，那里温度高，大量的海水被蒸发到了空中，形成一个低气压中心。随着气压的变化和地球自身的运动，流入的空气也旋转起来，形成一个逆时针旋转的空气漩涡，这就是热带气旋。只要

气温不下降，这个热带气旋就会越来越强大，最后形成了台风。所以 A 选项错误。

我国暴雨的最高级别是红色预警，C 选项错误。

寒潮一般发生在秋末、冬季、初春季节，所以 D 选项说法错误。

故本题选 B。

85 、 正确答案： A

解析： 本题考查语言文字。

A 项，背道而驰，指朝相反的方向跑去。比喻彼此的方向和目的完全相反。本题中，强调的是克隆和转基因技术必须有有效的监控机制，不能违背研发初衷，符合题意。A 项正确；

B 项，变本加厉，指比原来更加发展。现指情况变得比本来更加严重。本题中没有提到坏的情况，不符合题意。

B 项错误；

C 项，为虎作伥，指替老虎做伥鬼，专门引诱人来给老虎吃。比喻充当恶人的帮凶。不符合题意。C 项错误；

D 项，小题大做，很小的事情却大动周折，比喻把小事当作大事处理。不符合题意。D 项错误。

因此，本题选择 A 选项。

86 、 正确答案： A

解析： 逻辑学是研究思维规律的学问，属于哲学范畴，是科学的科学，是基础学科，不是对“经验事实的描述”，也没有“明确具体的实用性”，更无用经验来检验，不符合定义。

87 、 正确答案： A

88 、

正确答案： A

解析： 规律就是第一个数和第三个数相乘等于第二个数。

89 、 正确答案： D

解析： 中国共产党第十八届五中提出五大发展理论，提出到 2020 年实现国内生产总值和城乡居民人均收入比 2010 年翻一番，提出到 2020 年实现贫困县全部摘帽。

90 、 正确答案： C

解析： 未成年人案件和共同犯罪案件都不属于简易程序，因此 ABD 排除。

91 、 正确答案： A

解析： 全球气候变暖会引起世界各地降水 and 干湿状况的变化，进而导致世界各国经济结构的变化。例如，中纬度温带地区会因变暖后蒸发强烈而变得干旱；现在农业发达地区将会退化成草原；高纬度地区会因变暖而降水增加，变得适宜温带作物生长。

A 项正确，植物的发芽基本由日照和温度决定，全球变暖会使得温带的温度更高，因此提前发芽是可能得，故当选；

B项D项错误，全球变暖会使得冰雪融化，全球冰层积雪都会减少，因此D项冰雪会变薄，B项中气候变暖使得雪量减少会使得雪线上升（雪线是常年积雪带的下界，即年降雪量与年消融量相等的平衡线。）

C项错误，黄海纬度比东海高，气温比东海低，如果全球变暖，东海的鱼可能出现在黄海，黄海的鱼只会往更高纬度跑，不会去东海。

因此本题选选择A选项。

92、正确答案：D

解析：市场区隔的定义要点是：①将消费者依不同的需求、特征区分；②通过新产品或新服务或新的沟通形式。A、B、C三项均符合定义要点，属于市场区隔；D项并未将消费者进行区分，不符合要点①。

93、正确答案：C

解析：文明建设是“五位一体”总体布局和“四个全面”战略布局的重要内容。树立绿水青山就是金山银山的强烈意识，努力走向社会主义生态文明新时代。

94、正确答案：B

解析：金融业属于生产和生活服务的部门我国第三产业包括流通和服务两大部门

流通部门：交通运输业、邮电通讯业、商业饮食业、物资供销和仓储业；

生产和生活服务的部门：金融业、保险业、地质普查业、房地产管理业、公用事业、居民服务业、旅游业、信息咨询服务业和各类技术服务业。

95、正确答案：A

解析： $6 \div 951 = 0.006$

96、正确答案：A

解析：定位饼状图材料，对邻里关系感到“不满意”的受访市民中，主要原因是“视同陌路”的所占比重为32.4%，“习惯不同”的占比为18.9%。则“视同陌路”所占比重比“习惯不同”多： $32.4\% - 18.9\% = 13.5\%$ 。A项当选。

97、正确答案：B

解析：在受访的951位市民中，“没有邻居”的有6位，“有邻居”的有 $951 - 6 = 945$ （位）。“满意”分为“很满意”和“比较满意”，占比分别为20.1%和68.3%，则感到“比较满意”的人数比“很满意”的多 $945 \times (68.3\% - 20.1\%) = 945 \times 48.2\% \approx 455$ （人）。B项当选。

98、正确答案：C

解析：定位图1，在感到“满意”的受访市民中，主要原因为“相互谦让，文明礼貌”的受访市民所占比重为37.7%，原因为“彼此照应，感到温暖”所占比重为16.7%，则前者是后者的（倍），C项当选。

99、正确答案：D

解析：根据第121题可知有418人不了解邻居，则有 $945 - 418 = 527$ 人了解，错误。C项，由饼状图可知，

因“缺乏信任”而对邻里关系“不满意”的市民占“不满意总数”的比重为 20.3%，并非占“受访市民总数”的比重，错误。C 项，定位文字材料，对邻里关系表示“很满意”和“比较满意”的占“有邻居”受访市民的比重分别为：20.1%、68.3%。 $20.1\% < 68.3\% \times \approx 22.8\%$ ，的确不及三分之一，错误。

100 、 正确答案：BCD

解析：三大法宝，即统一战线、武装斗争、党的建设，这是中国革命的三大法宝，是毛泽东对中国新民主主义革命经验的基本总结。

101 、 正确答案：ABCD

解析：和谐解释为：口能吃饱饭，人皆能言。

102 、 正确答案：ABCD

解析：现行《婚姻法》中无过错方有权请求损害赔偿的情形规定如下：《婚姻法》第四十六条 有下列情形之一，导致离婚的，无过错方有权请求损害赔偿：1、重婚的；2、有配偶者与他人同居的；3、实施家庭暴力的；4、虐待、遗弃家庭成员的。故正确选项为 ABCD。

103 、 正确答案：BCD，

解析：1.俄罗斯 1,707.5 万平方公里

2.加拿大 997.1 万平方公里

3.中国 960.1 万平方公里。

104 、 正确答案：ABCD

解析：粉碎“四人帮”指的是以华国锋、叶剑英、李先念等为核心的中共中央政治局，执行党和人民的意志，采取断然措施于 1976 年 10 月 6 日果断地逮捕了江青、张春桥、姚文元、王洪文的事件。“文化大革命”的十年内乱至此结束；三面红旗:大跃进,总路线,人民公社；1945 年 4 月 23 日至 6 月 11 日，党的七大在延安隆重召开。七大党章首次增写总纲部分，阐明了党的性质、纲领、宗旨、作风、群众路线，从而使党章具备了完整的理论形态；第一次将毛泽东思想确立为党的指导思想写进党章；1956 年针对农业、手工业、资本主义工商业的改造完成，标志着社会主义制度的确立。

105 、 正确答案：ACD

解析：贝塔斯曼集团拥有 176 年历史，是《财富》全球 500 强企业，是在世界上居于领导地位的媒体和服务集团。

106 、 正确答案：AC

解析：windows “视窗”操作系统；Linux 是一种计算机操作系统。Linux 操作系统的内核的名字也是“Linux”。Linux 操作系统也是自由软件和开放源代码发展中最著名的例子；Maccs 是一款经典游戏；Microsoft Office 是一套由微软公司开发的办公软件。

107 、 正确答案：ABCD

解析：京沪高铁线路由北京南站至上海虹桥站，全长 1318 公里，纵贯北京、天津、上海三大直辖市和冀鲁皖苏四省；“三北”防护林体系东起黑龙江宾县，西至新疆的乌孜别里山口，北抵北部边境，南沿海河、永定河、汾河、渭河、洮河下游、喇昆仑山，包括新疆、青海、甘肃、宁夏、内蒙古、陕西、山西、河北、辽宁、吉林、黑龙江、北京、天津等 13 个省、市、自治区的 559 个县（旗、区、市），总面积 406.9 万平方公里；“南水北调工程”是中华人民共和国的战略工程。是指把长江流域水资源自其上游、中游、下游，结合中国疆土地域特点，分东、中、西三线抽调部分送至华北与淮海平原和西北地区水资源短缺地区，东线工程起点位于江苏扬州江都水利枢纽；中线工程起点位于汉江中上游的丹江口水库，供水区域为河南，河北，北京，天津四省；引滦入津工程将河北省境内的滦河水跨流域引入天津市的城市供水工程。

108 、 正确答案：BC

解析：一般认为司法系统主要包括检察机关（检察院）、审判机关（法院）。

109 、 正确答案：B

解析：在我国《宪法》第 64 条第一款规定：“修宪案由全国人民大会常务委员会或者由全国人民代表大会五分之一以上的代表提出。”其他任何国家机关无权提出。

110 、 正确答案：A

解析：平等选举权包含两层含义：一是投票权相等，一人一票；二是每一票的价值相等，一票一值，相同数量的选民选举相同数量的代表。一人一票是基础，一票一值是更高层次的平等。

111 、 正确答案：B

解析：乘坐飞机时，如果未经得空乘人员同意，旅客最好不要擅自调换座位，否则有可能造成飞机不平衡，甚至发生机毁人亡的事故。

112 、 正确答案：A

解析：由于国内白色恐怖十分严重，很难找到一个能够保证安全的地方开会。不久，当中共中央得知赤色职工国际第四次代表大会和共产国际第六次代表大会将分别于 1928 年春天和夏天在莫斯科召开；这是党的历史上唯一一次在国外召开的全国代表大会。

113 、 正确答案：B

解析：当代中国法律适用的原则包括：平等原则，以事实为依据、以法律为准绳原则，司法机关依法独立行使职权原则。

114 、 正确答案：A

解析：二十国集团（G20）领导人第十一次峰会于 9 月 4 日至 5 日在浙江省杭州市举行。本届峰会的主题是“构建创新、活力、联动、包容的世界经济”。

115 、 正确答案：A

解析：热带季风气候（tropical monsoon climate）主要分布在中南半岛、印度半岛的大部分地区，零星分布

于中国台湾南部、广东南部、广西南部、海南岛、云南西双版纳，以及菲律宾群岛北部。热带季风气候分布在南亚和中南半岛等地。

116 、 正确答案： B

解析： 2k 屏幕即分辨率为 2560x1440。

117 、 正确答案： A

解析： Flashplayer 是一款专用的网络视频播放器，我们在使用电脑浏览器观看网页视频的时候需要用到 flashplayer。

118 、 正确答案： B

解析： 本题考查规范文本生效的条件。只填上相关内容，未经有关各方签字盖章的规范文本不具备法定效力，一律视为草稿。

119 、 正确答案： A

解析： 燕山——太行山连片特困地区是河北省扶贫攻坚工作的主战场,推动贫困地区经济发展、人口脱贫致富已成为当前的工作重点。

120 、 正确答案： A

解析： 唐山市在实施“十三五”经济社会发展规划中，以习近平总书记视察唐山时提出的“努力把唐山建成东北亚地区经济合作的窗口城市、环渤海地区的新型工业化基地、首都经济圈的重要支点”的“三个努力建成”为发展方向，找准定位，统筹全局、协同发展，力争“十三五”期间实现历史性的大跨越、大发展。

121 、 正确答案： B

解析： 唐山的历史令人骄傲——这里诞生了中国第一座现代化矿井、第一条标准轨距铁路、第一台蒸汽机车、第一袋机制水泥、第一件卫生陶瓷,被誉为“中国近代工业的摇篮”和“北方瓷都”,是开中国近代工业发展先河的城市。标准轨由最先使用铁路的英国提出。设计及建造斯托顿及达林顿铁路的英国工程师罗伯特·斯蒂芬森提出英制的 4 英尺 8½ 英寸的轨距，并成功说服火车制造商生产 4 英尺 8½ 英寸（即 1435 毫米）轨距的机车及车辆。

122 、 正确答案： B

解析： 民航飞机的航程达到 3000 公里以上、客座达到 100 座以上就可以成为大型客机，C919 最大航程 5555 公里，客座布局一般在 150~180 座之间。A380、波音 747 这种可以说是超大型客机。

123 、 正确答案： B

解析： 出自《红楼梦》的第一回 《红楼梦》的第一回,作者曹雪芹有几句自我评价:“满纸荒唐言,一把辛酸泪.都云作者痴,谁解其中味?”

124 、 正确答案： A

解析： 《史记》中所载黄帝“建造甲子以命岁”，“大挠作甲子”就是这类说法的反映，学者们认为这里所说的甲子就是指的十二生肖。

中国自帝舜时代就开始使用天干十个符号和地支十二个符号相配合的“干支纪年法”。以动物纪年的方法最初起源于我国古代西、北部从事游牧的少数民族中。

十二生肖最早见于世界上第一部诗歌总集《诗经》。《诗经·小雅·车攻》曰：“吉日庚午，既差我马。”十二生肖之说，最晚应形成于汉代，在东汉十二生肖已经形成。十二生肖的使用，至少在南北朝时代就已经出现。

125 、 正确答案： A

解析：飞机灯光的分布其实是从航运界上继承而来。航运界规定船舶左舷装红灯，右舷装绿灯，桅杆和船尾装白灯；非机动船只装舷灯；木帆船只装一盏白灯。故此飞机的航行灯也被规定为左红右绿尾白，不可以使用其他颜色。

126 、 正确答案： A

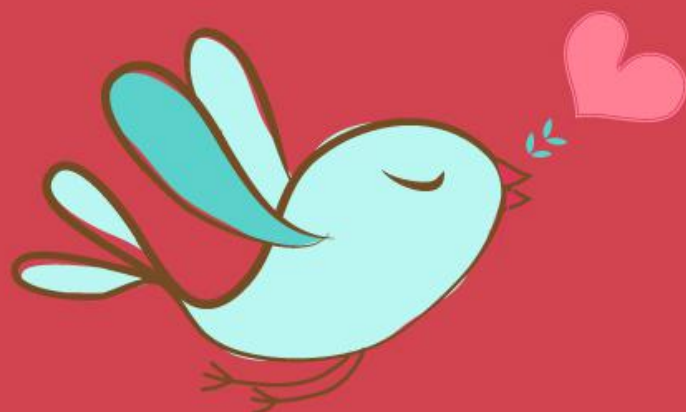
解析：事物是普遍联系的。

127 、 正确答案： A

解析：供给侧改革与扩大内需是积极财政政策促进经济增长的两个主要实现途径。

128 、 正确答案： A

解析：“两个一百年”奋斗目标是党的十八大会议中提出的一项奋斗目标，和“中国梦”相辅相成，是我们国家我们党未来的发展、奋斗目标。在中国共产党成立一百年时全面建成小康社会，这是中国梦的第一个宏伟目标；在中华人民共和国成立一百年时建成社会主义现代化国家，这是中国梦的第二个宏伟目标。



美好的事情即将发生...

something wonderful is about to happen