

4月10日 19:30

资料六作业

公考通网校

www.chinaexam.org



公考通 APP



微信公众平台

2016 年江苏

一、根据以下资料，回答 1~5 题。

2014 年末全国就业人员 77253 万人，比上年末增加 276 万人。其中，城镇就业人员 39310 万人，比上年末增加 1070 万人。

2010-2014 年末全国劳动就业情况

年份	2010	2011	2012	2013	2014
城镇新增就业人数（万人）	1168	1221	1266	1310	1322
城镇失业人员再就业人数（万人）	547	553	552	566	551
城镇登记失业人数（万人）	908	922	917	926	952
城镇登记失业率（%）	4.14	4.09	4.09	4.05	4.09
第一产业就业人员占比（%）	36.7	34.8	33.6	31.4	29.5
第二产业就业人员占比（%）	28.7	29.5	30.3	30.1	29.9
第三产业就业人数占比（%）	34.6	35.7	36.1	38.5	40.6

- 2014 年末全国城镇新增就业人数比 2013 年末增长（ ）
 - 0.7%
 - 0.9%
 - 1.2%
 - 1.6%
- 2013 年末全国就业人员中从事第三产业的人数为（ ）
 - 23170 万
 - 24171 万
 - 29636 万
 - 31365 万
- 和 2010 年末相比，2014 年末全国第一产业就业人员占比提高了（ ）
 - 7.2 个百分点
 - 1.2 个百分点
 - 6.0 个百分点
 - 7.2 个百分点
- 2011-2014 年，全国城镇失业人员再就业人数占上年末全国城镇登记失业人数比重的最大值是（ ）
 - 59.5%
 - 59.9%
 - 60.9%
 - 61.7%
- 下列判断正确的是（ ）
 - 2014 年末全国第二产业就业人数比上年末有所增加
 - 2014 年末全国城镇就业人员比上年末增加 1322 万人
 - 2011~2014 年末，全国第三产业就业人员占比逐年增加
 - 2011~2014 年末，全国城镇登记失业率和城镇登记失业人数的变化趋势相同

2016 年重庆

二、根据以下资料，回答 6~10 题。

2015 年保险公司原保险保费收入 24282.52 亿元，同比增长 20.00%，比上一年高 2.51%。其中，产险业务原保险保费收入 7994.97 亿元，同比增长 10.99%；寿险业务原保险保费收入 13241.52 亿元，同比增长 21.46%，健康险业务原保险保费收入 2410.47 亿元，同比增长 51.87%；意外险业务原保险保费收入 635.56 亿元，同比增长 17.14%。

2015年保险公司赔款和给付支出8674.14亿元,同比增长20.20%。其中,产险业务赔款4194.17亿元,同比增长10.72%;寿险业务给付3565.17亿元,同比增长30.67%;健康险业务赔款和给付762.97亿元,同比增长33.58%;意外险业务赔款151.84亿元,同比增长18.24%。

截至2015年末,保险公司资金运用余额111795.49亿元,较年初增长19.81%。其中,银行存款24349.67亿元,占比21.78%;债券38446.42亿元,占比34.39%;股票和证券投资基金16968.99亿元,占比15.18%;其他投资32030.41亿元,占比28.65%。

截至2015年末,保险公司总资产123597.76亿元,较年初增长21.66%。其中,产险公司总资产18481.13亿元,较年初增长31.43%;寿险公司总资产99324.83亿元,较年初增长20.41%;再保险公司总资产5187.38亿元,较年初增长47.64%;资产管理公司总资产352.39亿元,较年初增长46.44%。

6. 2013年保险公司原保险保费收入约为()

- A. 20667亿元 B. 18232亿元 C. 19426亿元 D. 17223亿元

7. 2015年,四大保险业务中,原保险保费收入占比最高值与最低值相差约()

- A. 40% B. 45% C. 50% D. 55%

8. 2014年寿险业务原保险保费收入比其给付金额多()

- A. 10902亿元 B. 8174亿元 C. 9676亿元 D. 3800亿元

9. 截至2015年末,保险公司资金运用余额占比最大的是()

- A. 银行存款 B. 债券投资
C. 股票和证券投资基金 D. 其他投资

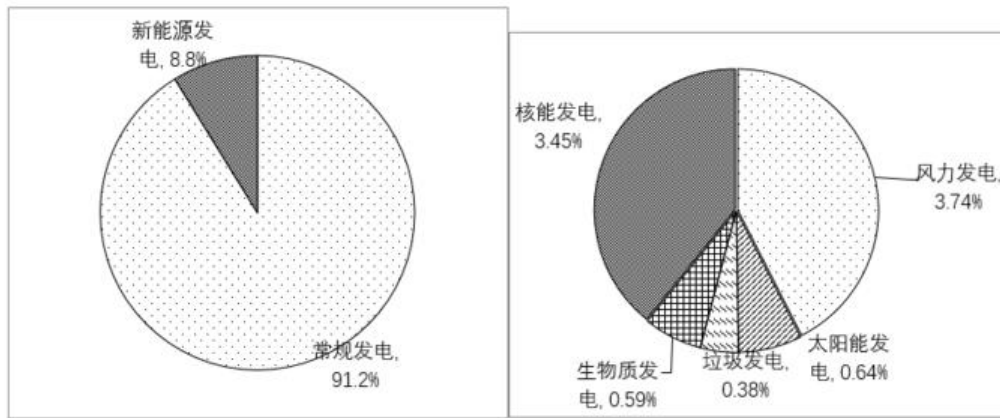
10. 以下选项能够从资料中推出的是()

- A. 2015年保险公司原保险保费收入增长最快的是意外险业务
B. 2015年保险公司资金运用中,股票和证券投资基金的收益最高
C. 2015年保险公司原保险保费收入满足不了其赔款和给付支出需求
D. 2015年年初产险公司和寿险公司总资产占保险公司总资产九成以上

2017年辽宁

三、根据以下资料,回答11~15题。

新能源发电量快速增长。7月份,新能源发电量同比增长19.9%,增速比6月份提高6.3个百分点。根据国家统计局披露,2016年1~7月份,新能源发电量增长19.1%,高于全部发电量增速17.2个百分点。1~7月份,新能源发电量占全部发电量的比重8.8%。核电、风电和太阳能发电占全部发电量比重分别为3.45%、3.74%、0.64%。其中,风电比上年同期提高0.4个百分点。



风力发电量仍占新能源发电量首位,1~7月份风力发电量 1209.5 亿千瓦时,同比增长 14.8%。核能发电量 1115.2 亿千瓦时,增长 24.5%,太阳能发电量 206.9 亿千瓦时,增长 27.5%,生物能发电量 190.7 亿千瓦时,增长 10.3%,垃圾焚烧发电量 122.8 亿千瓦时,增长 17.8%。

11. 2015 年 1~7 月,规模以上工业发电量约为多少亿千瓦时 ()
 A. 31600 B. 32300 C. 421000 D. 553000
12. 2016 年 1~7 月,新能源发电增长量同比最多的是 ()
 A. 核能发电 B. 风力发电 C. 太阳能发电 D. 生物能发电
13. 2016 年 1~7 月,常规发电量约为多少亿千瓦时 ()
 A. 29500 B. 32700 C. 35900 D. 43700
14. 2016 年 1~7 月全国新能源发电量增长约为多少亿千瓦时 ()
 A. 540 B. 480 C. 460 D. 370
15. 下列说法正确的是 ()
 A. 2016 年 1~7 月,新能源发电量占全部发电量的比重同比下降
 B. 2016 年 1~6 月,新能源发电量增速同比超过 19.5%
 C. 2016 年 1~7 月,垃圾焚烧发电量同比增长小于 18 亿千瓦时
 D. 2016 年 1~7 月,规模以上工业发电量同比增加约为 640 亿千瓦时

2012 年北京

四、根据以下资料,回答 16~20 题。

当年空气质量一级日数排名前 10 位的城市

城市	天数	上年同期天数	排名	上年同期排名	
湛江	330	316	1	→	1
拉萨	305	238	2	↑	4
海口	245	296	3	↓	2
三亚	228		4		

珠海	183	244	5	↓	3
牡丹江	156	141	6	↑	16
中山	155		7		
北海	154	226	8	↓	5
深圳	153	220	9	↓	6
汕头	147	189	10	↓	8

当年非蓝天日数排名前 10 位的城市

城市	天数	上年同期天数	排名		上年同期排名
兰州	141	121	1	→	1
乌鲁木齐	105	101	2	→	2
北京	79	81	3	→	3
合肥	76	36	4	↑	29
武汉	74	71	5	↑	6
赤峰	73	30	6	↑	38
西安	68	62	7	↑	9
开封	65	32	8	↑	34
扬州	62	35	9	↑	31
太原	56	78	10	↓	4

16. 当年空气质量一级日数排名第 4 的城市，空气质量在一级以下的天数占全年比重约为（ ）
- A. 38% B. 45% C. 55% D. 62%
17. 当年空气质量一级日数在 220 天及以上的城市，与上年同期相比（ ）
- A. 增加了 2 个 B. 增加了 1 个 C. 减少了 2 个 D. 减少了 1 个
18. 当年非蓝天日数排名前 10 位的城市中，未能将非蓝天日数的同比增速控制在 10% 以下的城市有几个（ ）
- A. 4 B. 5 C. 6 D. 7
19. 由表可以推测，上年非蓝天日数排名第 5 位的城市，其在当年的非蓝天日数比上年同期（ ）
- A. 下降了 20% 以上 B. 上升了 20% 以上 C. 基本持平 D. 无法推断
20. 以下关于当年部分城市空气质量的描述，与资料相符的是（ ）
- A. 空气质量一级日数排名前 10 的城市中，排名同比上升和下降的城市一样多
- B. 非蓝天日数排名前 10 的城市中，非蓝天日数排名上升的城市比排名下滑的城市多
- C. 非蓝天日数排名前 10 的城市中，有 4 个城市的非蓝天日数比上年同期多一倍以上
- D. 空气质量一级日数占总日数的比重在 50% 以上的城市全部位于沿海地区

【参考答案与解析】

1. 【解析】B。由题干“比…增长”，结合选项都为百分数，可判定该题是求一般增长率问题。

定位表格数据可得，2013年末全国城镇新增就业人数1310万人，2014年末全国城镇新增就业人数1322万人。

增长率 = $\frac{\text{增长量}}{\text{基期量}}$ ，因此2014年末全国城镇新增就业人数比2013年末增长 = $\frac{1322-1310}{1310} = \frac{12}{1310} \times 100\% \approx 0.92\%$ 。

故正确答案为B。

2. 【解析】C。由题干“2013年…从事第三产业的人数为”，可判定该题是基期计算问题。

定位文字材料和表格数据，2014年末全国就业人员77253万人，比上年末增加276万人，2013年末第三产业就业人员占比38.5%，因此2013年末全国就业人员 = $77253 - 276 = 76977$ 万人，那么2013年末全国就业人员中从事第三产业的人数 = $76977 \times 38.5\% \approx 77000 \times 40\% \approx 30800$ 万人，故C项当选。

3. 【解析】A。由题干“占比提高”，结合材料中已经给出了2010和2014年全国第一产业就业人员占比，可判定该题属于简单加减计算问题。定位表格数据，2010年末全国第一产业就业人员占比36.7%，2014年末全国第一产业就业人员占比29.5%，因为 $29.5\% - 36.7\% = -7.2\%$ ，所以和2010年末相比，2014年末全国第一产业就业人员占比提高了-7.2个百分点。

故正确答案为A。

4. 【解析】D。由题干“2011~2014年…比重的最大值”，可判定该题是比值计算问题。

方法一：定位表格中数据，列表可得：

2011年	2012年	2013年	2014年
$\frac{553}{908}$	$\frac{552}{922}$	$\frac{566}{917}$	$\frac{551}{926}$
60.9%	59.9%	61.7%	59.5%

最大值为2013年的61.7%。

方法二：2011~2014年，全国城镇失业人员再就业人数占上年末全国城镇登记失业人数比分别为：2011年 $\frac{553}{908}$ ，2012年 $\frac{552}{922}$ ，2013年 $\frac{566}{917}$ ，2014年 $\frac{551}{926}$ ，可得， $\frac{566}{917} > \frac{553}{908} > \frac{552}{922} > \frac{551}{926}$ ，因此2011~2014年，全国城镇失业人员再就业人数占上年末全国城镇登记失业人数比重的最大值是2013年 $\frac{566}{917} \times 100\% = 61.7\%$ 。

故正确答案为D。

5. 【解析】C。A项，2013年末全国就业人员 = $77253 - 276 = 76977$ 万人，因为2014年末全国第二产业就业人数 $77253 \times 29.9\% = 23099$ 万人，2013年末全国第二产业就业人数 = $76977 \times 30.1\% = 23170$ 万人，错误。

B项，2014年城镇就业人员39310万人，比上年末增加1070万人，不是1322万人，错误。

C项，2011~2014年末全国第三产业就业人员占比分别为35.7%，36.1%，38.5%，40.6%，占比逐年增加，正确。

D项，2011~2014年末，全国城镇登记失业率变化趋势为：减-增；城镇登记失业人数的变化趋势为：增-减-增，错误。

故正确答案为 C。

6. 【解析】D。根据材料第一段可知，2015 年保险公司原保险保费收入为 24282.52 亿元，同比增长 20.00%，比上一年高 2.51%，故 2014 年保险公司原保险保费收入同比增长 $20.00\% - 2.51\% = 17.49\%$ 。由间隔增长率公式：2015 年相对 2013 年的增长率 $= r_1 + r_2 + r_1 r_2 = 20.00\% + 17.49\% + 20.00\% \times 17.49\% \approx 41\%$ 。故 2013 年保险公司原保险保费收入 $= \frac{24282.52}{1 + 41\%} \approx 17000^+$ （亿元）。D 项符合，当选。

7. 【解析】B。定位材料第一段可知，2015 年保险公司原保险保费收入为 24282.52 亿元，占比最高的为寿险业务，收入为 13241.52 亿元，占比最低的为意外险业务，收入为 635.56 亿元。则占比最高值与最低值相差 $\frac{13241.52 - 635.56}{24282.52} = \frac{12605.96}{24282.52} \times 100\% \approx 52\%$ 。C 项最为接近，当选。

8. 【解析】B。材料为 2015 年，则题干问“2014 年…比…多”可知，本题为基期和差问题。定位材料第一、第二段，2015 年寿险业务原保险保费收入 13241.52 亿元，同比增长 21.46%；寿险业务给付 3565.17 亿元，同比增长 30.67%。则 2014 年原保险保费收入约为 $\frac{13241.52}{1 + 21.46\%} \approx 11000$ （亿元），给付金额约为 $\frac{3565.17}{1 + 30.67\%} \approx \frac{3600}{1 + \frac{1}{3}} \approx 2700$ （亿元）， $11000 - 2700 \approx 8300$ （亿元），与 B 项最接近，当选。

9. 【解析】B。定位材料第三段，银行存款占比 21.78%；债券占比 34.39%；股票和证券投资基金占比 15.18%；其他投资占比 28.65%。34.39% 最大，所以债券投资占比最大。B 项当选。

10. 【解析】D。A 项，判断增长最快，即比较增长率。定位材料第一段，健康险业务原保险保费收入同比增长 51.87%，意外险业务原保险保费收入同比增长 17.14%，意外险 < 健康险，因此意外险业务不是增长最快的，该项错误，排除。

B 项，材料中没有提及保险资金运用的收益，只给出了保险资金运用的余额，该项无法推出，排除。

C 项，定位材料第一段可知，2015 年保险公司原保险保费收入为 24282.52 亿元，定位材料第二段可知，2015 年保险公司赔款和给付支出 8674.14 亿元，收入 > 赔款和给付支出，该项错误，排除。

D 项，定位材料第四段可知，2015 年末保险公司总资产为 123597.76 亿元，较年初增长 21.66%；产险和寿险公司总资产分别为 18481.13 亿元和 99324.83 亿元，较年初分别增长 31.43% 和 20.41%。所以 2015 年初产险和寿险公司资产之和占保险公司总资产的比重约为 $\left(\frac{18481}{1 + 31.43\%} + \frac{99325}{1 + 20.41\%} \right) \div \frac{123598}{1 + 21.66\%} \approx \left(\frac{18500}{1.3} + \frac{99000}{1.2} \right) \div \frac{124000}{1.2} \approx (14000 + 82000) \div 103000 = 96 \div 103 > 0.9$ ，该项能够推出，当选。

11. 【解析】A。根据“2015 年…亿千瓦时”，以及材料里面为 2016 年，判断本题是基期计算问题。定位材料第一段，新能源发电量增长 19.1%，高于全部发电量增速 17.2 个百分点。

则规模以上工业发电量的同比增速为 $19.1\% - 17.2\% = 1.9\%$ 。核能发电量 1115.2 亿千瓦时，核电占全部发电量比重为 3.45%。则 2015 年规模以上工业发电量 $= \frac{1115.2}{3.45\%} \div (1 + 1.9\%) \approx \frac{32300}{1.02} \approx 31600$ （亿千瓦时）。

故正确答案为 A。

12. 【解析】A。根据“2016年1~7月，...增长量同比最多的是”，判断本题为增长量比较问题。

定位文字材料，1~7月份风力发电量1209.5亿千瓦时，同比增长14.8%。核能发电量1115.2亿千瓦时，增长24.5%，太阳能发电量206.9亿千瓦时，增长27.5%，生物能发电量190.7亿千瓦时，增长10.3%。

根据增长量公式，各项指标增长量为：风力： $\frac{1209.5}{1+\frac{1}{7}} \times \frac{1}{7} = \frac{1209.5}{8} \approx 151$ （亿千瓦时）；核能：

$\frac{1115.2}{1+24.5\%} \times 24.5\% \approx \frac{1115.2}{1+\frac{1}{4}} = \frac{1115.2}{5} = 223$ （亿千瓦时）；太阳能： $\frac{206.9}{1+27.6\%} \times 27.6\% \approx \frac{206.9}{1+\frac{1}{4}} \times \frac{1}{4} = \frac{206.9}{5} \approx 41$ （亿

千瓦时）；生物能： $\frac{190.7}{1+10.3\%} \times 10.3\% \approx \frac{190.7}{1+\frac{1}{10}} \times \frac{1}{10} = \frac{190.7}{11} \approx 17$ （亿千瓦时）。

因此核能发电同比增长最多，A项当选。

13. 【解析】A。根据“2016年1~7月，常规发电量是多少亿千瓦时”，且图中已知常规发电所占比重为91.2%，判断本题为现期比重问题。定位文字材料，核能发电量1115.2亿千瓦时，核电占全部发电量比重为3.45%。

则2016年规模以上工业发电量= $\frac{1115.2}{3.45\%} \approx 32300$ （亿千瓦时），常规发电量 $\approx 32300 \times 91.2\% < 32300$ （亿千瓦时）。只有A项符合，当选。

14. 【解析】C。根据“2016年1~7月...增长...亿千瓦时”，判断本题为增长量计算问题。定位材料，新能源发电量占全部发电量的比重为8.8%，新能源发电量增长19.1%。

结合上题全部发电量数据，2016年新能源发电量为 $\frac{1115.2}{3.45\%} \times 8.8\% = 32325 \times 8.8\% \approx 2850$ （亿千瓦时）。

增长量= $\frac{2850}{1+19.1\%} \times 19.1\% < \frac{2850}{1+\frac{1}{5}} \times \frac{1}{5} = \frac{2850}{6} \approx 475$ （亿千瓦时）。C项是小于但接近于475的最佳选项，当选。

15. 【解析】D。A项：定位材料，新能源发电量增长19.1%，高于全部发电量增速17.2个百分点。根据两期比重，部分增长率快于整体增长率，则其所占比重为上升，而新能源发电量的增速高于全部发电量。错误；

B项：2016年7月份，新能源发电量同比增长19.9%。1-7月份，新能源发电量增长19.1%。根据混合增长率口诀，总体增长率居中，则1-6月份新能源的发电量同比增长小于19.1%，所以不会超过19.5%。错误；

C项：定位材料，垃圾焚烧发电量122.8亿千瓦时，增长17.8%。增长量= $\frac{122.8}{1+17.8\%} \times 17.8\% \approx \frac{122.8}{1+\frac{1}{5.5}} \times \frac{1}{5.5} = \frac{122.8}{6.5} = 18.9 > 18$ （亿千瓦时）。错误；

D项：定位材料，2016年规模以上发电量为32325亿千瓦时，增长率为1.9%。则增长量= $\frac{32325}{1+1.9\%} \times 1.9\% = \frac{32325}{1+\frac{1}{50}} = \frac{32325}{51} \approx 634$ （亿千瓦时）。正确。

故正确答案为D。

16. 【解析】A。当年空气质量一级日数排名第的城市为三亚，其空气质量在一级以上的天数为228天，则空

气质量在一级以下的天数占全年比重约为 $\frac{365-228}{365} \times 100\% = \frac{137}{365}$ ，用直除法，首位为3。

故正确答案为A。

17. 【解析】C。当年空气质量一级日数在220天及以上的城市有湛江、拉萨、海口、三亚4个城市，上年同期有湛江、拉萨、海口、珠海、北海、深圳6个城市，因此当年的比上年减少了2个。

故正确答案为C。

18. 【解析】B。2 本题只要将当年天数减去上年天数后扩大10倍，与上年天数比较大小即可，当年天数小于上年天数的无需计算。未能将非蓝天日数的同比增速控制在10%以下的5个城市分别是：兰州、合肥、赤峰、开封、扬州。

故正确答案为B。

19. 【解析】A。上年排名第5的城市非蓝天日数应该在第4名和第6名之间，即71至78之间。而当年未上榜，其当年的非蓝天日数应该是小于第10名，即56天。所以其非蓝天日数的下降幅度至少为 $\frac{71-56}{71} \times 100\% = \frac{15}{71} \times 100\% > 20\%$ 。

故正确答案为A。

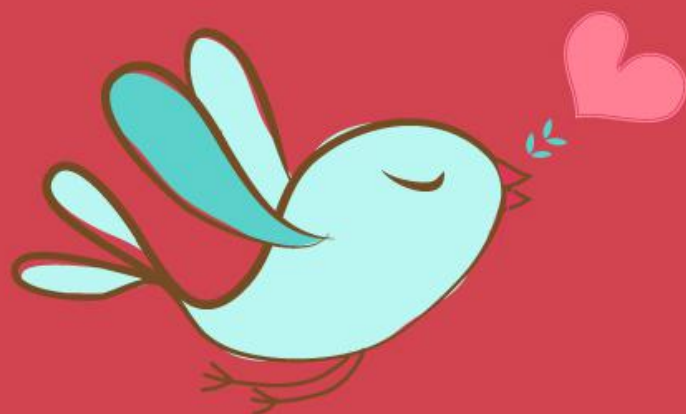
20. 【解析】B。A项，空气质量一级日数排名前10的城市中，排名同比上升的城市为拉萨、牡丹江2个城市，下降的城市为海口、珠海、北海、深圳、汕头5个城市，故A项错误。

B项，非蓝天日数排名前10的城市中，非蓝天日数排名上升的城市为合肥、武汉等6个城市，下降的只有太原1个城市，故B项正确。

C项，非蓝天日数排名前10的城市中，只有3个城市的非蓝天日数比上年同期多一倍以上，分别是合肥、赤峰和开封，故C项错误。

D项，拉萨的空气质量一级日数占总日数的比重在以上，但拉萨并不是沿海城市，故D项错误。

故正确答案为B。



美好的事情即将发生...

something wonderful is about to happen

公考通

公考通