

3月22日 19:30

资料三作业

公考通网校

www.chinaexam.org



公考通 APP



微信公众平台

2019 上海

一、根据以下资料，回答 1~5 题。

2017 年 1 月 17 日国家能源局公布《能源发展“十三五”规划》《天然气“十三五”规划》，首次明确“发挥市场配置资源的决定性作用”，到 2020 年天然气综合保供能力应达到 3600 亿立方米以上，天然气消费占一次能源消费比例达到 8.3~10%。

2017 年，我国天然气消费总量 2373 亿立方米，同比增长 15.3%；全年天然气进口量 920 亿立方米，同比增长 27.6%。



- 我国 2016 年天然气消费总量约为多少亿立方米 ()

A. 1172 B. 2058 C. 2373 D. 30856
- 2010-2015 年，我国城市天然气供气总量年均约增长多少亿立方米 ()

A. 68 B. 92 C. 111 D. 191
- 假设 2020 年全国天然气消费总量达到 3600 亿立方米，且 2017-2020 年天然气进口量同比增速相同，则 2020 年天然气进口量将达到消费总量的 ()

A. 不到两成 B. 三成多 C. 五成多 D. 八成以上
- 2016 年我国城市天然气用气人口中，平均每人每月使用天然气约多少立方米 ()

A. 32 B. 65 C. 167 D. 380
- 下列选项中，与资料不符的是 ()

A. 2016 年我国城市天然气供气总量比 2015 年增长 10% 以上

B. 从 2007 年到 2016 年，我国城市天然气用气人口逐渐增长

C. 2016 年我国城市天然气用气人数是 2007 年的 3 倍多

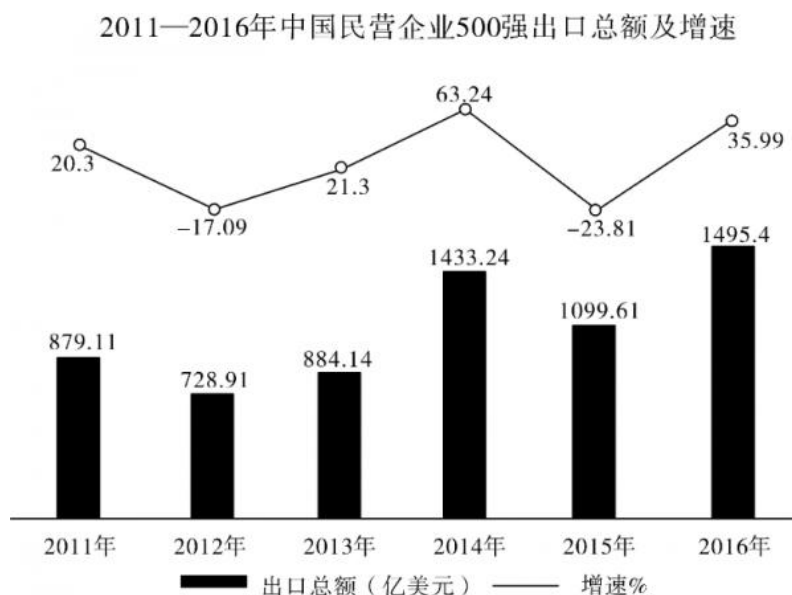
D. 2007-2011 年，我国城市天然气供气总量超过 2500 亿立方米

2018 吉林

二、根据以下资料，回答 6~10 题。

2017 年 8 月 24 日，全国工商联发布《2017 中国民营企业 500 强》榜单。2016 年，民营企业 500 强出口总额出现大幅回升，达到 1495.4 亿美元，占我国出口总额的 7.17%，较 2015 年增加 395.79 亿美元，增幅为 35.99%，海外投资项目达到 1659 项，增长 24.92%；投资总额达 515.32 亿美元；进行海外投资的企业数量也比 2015 年的 201 家增加了 113 家。

据统计，民营企业 500 强中，共有 210 家企业参与“一带一路”建设。从地区分布看，有 144 家企业分别位于浙江、江苏、广东、山东和福建等东部沿海经济发达地区。从行业分布看，有 121 家企业为制造业企业，有 25 家建筑业企业。另外，有 287 家民营企业在未来三年对于“一带一路”有投资意向，比 2015 年增加 28 家，比 2015 年提高 5.6 个百分点。



2015—2016 年民营企业 500 强参与“一带一路”建设的企业地域分布

地区	参与“一带一路”战略企业数量 (家)		占参与“一带一路”战略的民营企业 500 强的比重 (%)	
	2016 年	2015 年	2016 年	2015 年
浙江	44	48	20.95	25.67
江苏	38	35	18.10	18.72
广东	32	21	15.24	11.23
山东	21	15	10.00	8.02
福建	9	7	4.29	3.74
其他地区	66	61	31.42	32.62
总计	210	187	100.00	100.00

6. 中国民营企业 500 强出口总额增速最快的年份是 ()

- A. 2013 年 B. 2016 年 C. 2015 年 D. 2014 年

7. 2015 年我国民营企业 500 强出口总额约为 ()
- A. 1070 亿美元 B. 2085 亿美元 C. 1177 亿美元 D. 1100 亿美元
8. 2016 年与 2014 年相比, 民营企业 500 强出口总额呈现出 ()
- A. 增量提高、增速变大 B. 增量减少、增速变小
C. 增量减少、增速变大 D. 增量提高、增速变小
9. 2016 年, 民营企业 500 强海外投资企业平均每家投资金额约为 ()
- A. 1.6 亿美元 B. 4.6 亿美元 C. 3.6 亿美元 D. 2.6 亿美元
10. 下列说法错误的是 ()
- A. 2016 年, 参与“一带一路”的民营企业 500 强中制造业企业占据半壁江山
B. 2016 年, 参与“一带一路”的民营企业 500 强中东部沿海发达地区居多
C. 参与“一带一路”民营企业 500 强中, 江浙地区的发展比广东后劲强劲
D. 2011~2016 年间, 民营企业 500 强出口总额及增速均呈起伏变动

2014 江苏

三、根据以下资料, 回答 11~15 题。

2013 年 1~9 月, 苏南、苏中、苏北地区生产总值分别为 26273.1 亿元、8426.8 亿元、9784.8 亿元, 同比分别增长 10.2%、11.9%、12.2%; 规模以上工业增加值为 11762.9 亿元、4900.9 亿元、4829.0 亿元, 同比分别增长 9.2%、13.1%、14.5%, 苏北增幅比全省平均高 3.0 个百分点, 沿海地区规模以上工业增加值 3652.9 亿元, 同比增长 14.2%, 增幅比全省平均高 2.7 个百分点。

2013 年 1~9 月, 苏南、苏中、苏北工业用电量分别为 1683.1 亿千瓦时、400.7 亿千瓦时、539.6 亿千瓦时, 同比分别增长 5.4%、5.3%、10.8%, 苏北增幅比全省平均高 4.8 个百分点; 沿海地区工业用电量 384.4 亿千瓦时, 同比增长 13.8%, 增幅比全省平均高 7.8 个百分点。

2013 年 1~9 月, 苏南、苏中、苏北完成固定资产投资分别为 14299.4 亿元、4988.8 亿元、6222.7 亿元, 同比分别增长 19.0%、20.1%、22.4%, 苏北增幅比全省平均高 2.4 个百分点; 沿海地区地区完成固定资产投资 4787.0 亿元, 同比增长 21.4%, 增幅比全省平均高 1.4 个百分点。

2013 年 1~9 月, 苏南、苏中进口总额分别为 3503.2 亿美元、357.8 亿美元, 同比增长 0.4%、4.8%; 苏北进出口总额 191.4 亿美元, 同比下降 10.8%, 增速比全省平均低 11.0 个百分点, 沿海地区进出口总额 306.8 亿美元, 增速比全省平均高 8.7 个百分点。

11. 2013 年 1~9 月, 江苏省规模以上工业增加值同比增加量最多的地区是 ()
- A. 苏南地区 B. 苏中地区 C. 苏北地区 D. 沿海地区
12. 2013 年 1~9 月, 苏中、苏北工业用电量占江苏省工业用电总量的比重同比分别 ()
- A. 提高、提高 B. 提高、降低 C. 降低、提高 D. 降低、降低

13. 2013年1~9月,江苏省规模以上工业增加值、工业用电量和完成固定资产投资同比增速分别用 V_1 、 V_2 、 V_3 表示。下列表示正确的是()

- A. $V_1 < V_2 < V_3$ B. $V_2 < V_1 < V_3$ C. $V_1 < V_3 < V_2$ D. $V_3 < V_2 < V_1$

14. 2013年1~9月,江苏省沿海地区进出口总额同比增速是()

- A. 4.8% B. 8.7% C. 8.9% D. 11.2%

15. 下列判断正确的有()

(1) 2012年1~9月,苏中地区生产总值不足苏南地区的三分之一

(2) 2013年1~9月,江苏省沿海地区工业用电量同比增量大于苏北地区

(3) 2013年1~9月,苏南、苏中、苏北的地区生产总值、规模以上工业增加值、工业用电完成固定资产投资和货物进出口总额同比均有所增长

- A. 0个 B. 1个 C. 2个 D. 3个

2014 北京

四、根据以下资料,回答16~20题。

2012年国家火炬计划项目总立项数2108项,其中产业化示范项目1834项,环境建设项目274项。2012年国家火炬计划重点支持项目445项。2012年,国家火炬计划项目中央财政安排经费3.2亿元支持重点项目。

图1 2012年国家火炬计划产业化示范项目图(按技术领域划分) 单位:项

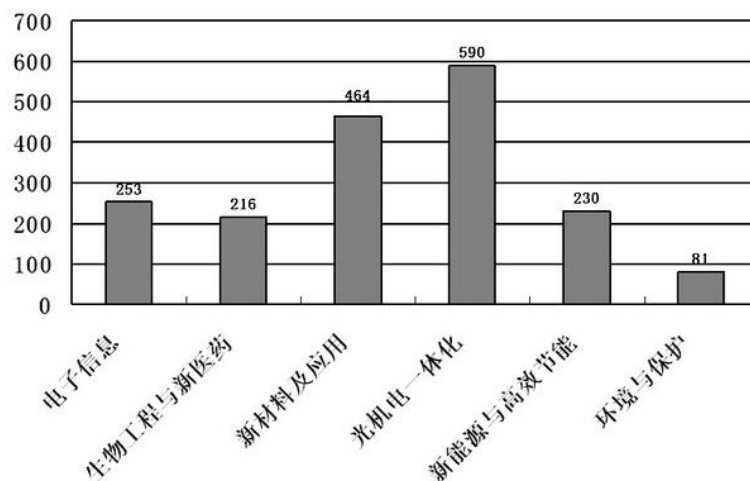
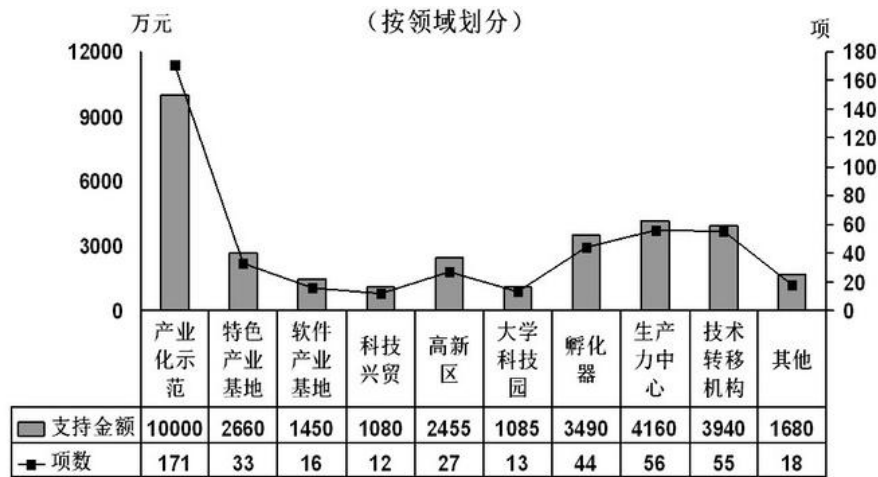


图2 2012年国家火炬计划重点支持项目及资金分布图(按领域划分)



16. 2012 年国家火炬计划总立项数中，产业化示范项目占比约为 ()
- A. 75% B. 79% C. 83% D. 87%
17. 产业化示范项目中，立项数最高的技术领域占产业化示范项目总立项数的比重比立项数最低的领域高约多少个百分点 ()
- A. 25 B. 28 C. 32 D. 37
18. 在火炬计划重点支持项目中，平均每个项目获得的支持资金最少的领域是 ()
- A. 孵化器 B. 技术转移机构 C. 大学科技园 D. 产业化示范
19. 在 2012 年火炬计划重点支持项目中有几个领域获得的支持资金超过中央财政安排经费总额的 10% ()
- A. 4 B. 5 C. 3 D. 6
20. 关于 2012 年国家火炬计划重点支持项目，能够从上述资料中推出的是 ()
- A. 重点支持项目中产业化示范项目不到 1/3
- B. 所有的环境建设项目都是重点支持项目
- C. 有 5 个领域的项目数少于重点支持项目总数的 5%
- D. 产业化示范项目支持经费在重点支持项目中的比重约为 40%

【参考解析与解析】

1. 【解析】B。由题干“我国 2016 年天然气消费总量约为……亿立方米”，结合材料时间为 2017 年，判定本题为基期计算问题。定位文字材料第二段可得“2017 年，我国天然气消费总量 2373 亿立方米，同比增长 15.3%”，根据 $\text{基期量} = \frac{\text{现期量}}{1 + \text{增长率}}$ ，可得我国 2016 年天然气消费总量 $= \frac{2373}{1 + 15.3\%}$ ，此式小于 2373 且首位商 2，只有 B 项符合。

2. 【解析】C。由题干“2010~2015 年……年均约增长……亿立方米。”判断本题为年均增长量问题。定位图表可得 2010 年我国城市天然气供气总量 487.58 亿立方米，2015 年我国城市天然气供气总量尾 1040.79 亿立方米， $\text{年均增长量} = \frac{\text{现期量} - \text{基期量}}{\text{年份差}}$ ，2010~2015 年我国城市天然气供气总量年均约增长 $\frac{1040.79 - 487.58}{5} \approx \frac{553}{5} \approx 111$ （亿平方米）。故正确答案为 C。

3. 【解析】C。由题干“……2020 年天然气进口量将达到消费总量的多少成”可判断本题为现期比重问题。定位文字材料第二段“2017 年……全年天然气进口量 920 亿立方米，同比增长 27.6%”，且 2017~2020 年天然气进口量同比增速相同，根据 $\text{现期量} = \text{基期量} \times (1 + \text{增长率})$ 可得，2020 年天然气进口量 $= 920 \times (1 + 27.6\%)^3$ ，故 2020 年天然气进口量将达到消费总量的比重为 $\frac{920 \times (1 + 27.6\%)^3}{3600} \approx \frac{920 \times 1.3^3}{3600} \approx 0.56$ ，为五成多。

故正确答案为 C。

4. 【解析】A。由题干“2016 年……平均每人每月使用天然……”，可判断题型为平均数问题。定位图表可得 2016 年总用电量为 1171.72 亿立方米，城市天然气用气人口为 30855.57 万人。故 2016 年我国城市天然气用气人口中，平均每人每月使用天然气为 $\frac{1171.72 \text{ 亿}}{30855.57 \text{ 万} \times 12 \text{ 月}} \approx \frac{1200 \times 10^4}{31000 \times 12} = \frac{1000}{31} \approx 32$ （立方米）。

故正确答案为 A。

5. 【解析】D。A 项：定位图表，2016 年我国天然气供气总量为 1171.72 亿立方米，2015 年我国天然气总量为 1040.79 亿立方米，故 2016 年我国城市天然气供气总量比 2015 年增长 $\frac{1171.72 - 1040.79}{1040.79} \approx \frac{130}{1040.79} > 10\%$ ，正确。

B 项：由图表可知从 2007 年到 2016 年，我国城市天然气用气人口逐渐增长，正确。

C 项：由图表可知 2016 年天然气用气人数是 30855.57 万人，2007 年我国城市天然气用气人数是 10189.8 万人，故 2016 年我国城市天然气用气人数是 2007 年的 $\frac{30855.57}{10189.8} > 3$ （倍），正确。

D 项：由图表可 2007~2011 年，我国城市天然气供气总量为 $308.64 + 368.04 + 405.1 + 487.58 + 678.8 = 2284.16 < 2500$ （亿平方米），错误。

本题为选非题，故正确答案为 D。

6. 【解析】D。定位图形材料可得：2013 年增速为 21.3%，2014 年增速为 63.24%，2015 年增速为 -23.81%，2016 年增速为 35.99%。比较可得，中国民营企业 500 强出口总额增速最快的年份是 2014 年。

故正确答案为 D。

7. 【解析】D。定位图形材料可得：2015 年我国民营企业 500 强出口总额为 1099.61 亿美元，D 项最接近。故

正确答案为D。

8. 【解析】B。定位图形材料可得：2014年民营企业500强出口总额增量=1433.24-884.14=549.1（亿美元），2016年民营企业500强出口总额增量=1495.4-1099.61=395.79（亿美元），可以看出2016年与2014年相比，增量减少。2014年增速63.24%，2016年增速35.99%，可以看出增速变小。综合起来，答案为B项。

9. 【解析】A。根据题干“2016年，……平均每家”，可判定本题为现期平均数计算问题。定位文字材料第一段可得：“2016年，民营企业500强海外投资总额达515.32亿美元，进行海外投资的企业数量也比2015年的201家增加了113家”。代入平均数公式，2016年，民营企业500强海外投资企业平均每家投资金额约为 $\frac{515.32}{201+113} = \frac{515}{314} \approx 1.6$ （亿美元）。

故正确答案为A。

10. 【解析】C。A项：定位文字材料第二段，2016年，民营企业500强中，共有210家企业参与“一带一路”建设，有121家企业为制造业企业，可知 $\frac{121}{210} \times 100\% \approx 58\%$ ，占据半壁江山，正确。

B项：定位文字材料第二段，2016年，民营企业500强中，共有210家企业参与“一带一路”建设，有144家企业分别位于浙江、江苏、广东、山东和福建等东部沿海经济发达地区，可知， $\frac{144}{210} \times 100\% > 50\%$ ，正确。

C项：定位表格材料，参与“一带一路”的民营企业500强中，给出了浙江、江苏和广东的企业数量，但无法看出后劲是否强劲，错误。

D项：定位图形材料，从图形中的数据可以看出，2011~2016年间，民营企业500强出口总额及增速均呈起伏变动，正确。

本题为选非题，故正确答案为C。

11. 【解析】A。由“规模以上工业增加值”可定位到第一段，对比苏中、苏南、苏北、沿海数据，因增长率比较接近，而苏南现期量较大，可对比得出苏南增长量最多。故正确答案为A。

12. 【解析】C。从第二段中苏南、苏中、苏北工业用电量“同比分别增长5.4%、5.3%、10.8%，苏北增幅比全省平均高4.8个百分点”得出全省用电量同比增长为 $10.8\% - 4.8\% = 6\%$ 。

则2013年1—9月，苏中工业用电量增长率小于江苏省工业用电总量增长率，故占比降低，苏北工业用电量增长率大于江苏省工业用电总量增长率，故占比增加。（注：本题通过计算也能得出相同答案。）故正确答案为C。

13. 【解析】B。定位材料：第一段：江苏省规模以上工业增加值增长率 $V1 = 14.5\% - 3\% = 11.5\%$ 。第二段：江苏省工业用电量增长率 $V2 = 10.8\% - 4.8\% = 6\%$ 。第三段：江苏省完成固定资产投资增长率 $V3 = 22.4\% - 2.4\% = 20\%$ 。因此 $V2 < V1 < V3$ 。故正确答案为B。

14. 【解析】C。由“进出口总额”定位到最后一段，苏北“同比下降10.8%，增速比全省平均低11.0个百分点”，得出全省平均值为 $-10.8\% + 11.0\% = 0.2\%$ ；由“沿海地区增速比全省平均高8.7个百分点”，得出沿海地区为 $0.2\% + 8.7\% = 8.9\%$ 。故正确答案为C。

15. 【解析】B。(1) 2012年1~9月苏中地区生产总值占苏南地区的比重为 $\frac{8426.8}{26273.1} \times \frac{1+10.2\%}{1+11.9\%} < \frac{8426.8}{26273.1} < \frac{1}{3}$ ，可知该项说法正确。(2) 2013年1~9月沿海地区工业用电量同比增量为 $384.4 \times \frac{13.8\%}{1+13.8\%}$ ，苏北地区同比增量为 $539.6 \times \frac{10.8\%}{1+10.8\%}$ ，观察发现二者增长率相差不大，但是后者现期量远大于前者，可得后者大于前者，该项说法错误。

(3) 2013年1~9月苏北进出口总额同比有所下降，可知该项说法错误。综上可知B项正确。

16. 【解析】D。根据文字材料“2012年国家火炬计划项目总立项数2108项，其中产业化示范项目1834项”可知，2012年国家火炬计划总立项数中，产业化示范项目占比为 $\frac{1834}{2108} \times 100\% \approx 87\%$ 。因此，本题答案为D项。

17. 【解析】B。2012年，产业化示范项目1834项，其中立项最高的是光机电一体化590项，立项最低的是环境与保护81项，比重相差 $\frac{590-81}{1834} \times 100\% = \frac{509}{1834} \times 100\% \approx 28\%$ 。故正确答案为B。

18. 【解析】D。各指标平均每个项目获得支持资金如下：

孵化器： $\frac{3490}{74} = 70^+$ 万元；技术转移机构： $\frac{3940}{55} = 70^+$ 万元；大学科技园： $\frac{1085}{13} = 80^+$ 万元；产业化示范： $\frac{10000}{171} = 50^+$ 万元。故正确答案为D。

19. 【解析】A。2012年，国家火炬计划项目中央财政安排经费3.2亿元支持重点项目，其10%为3200万元；由图2可知，产业化示范（10000）、孵化器（3490）、生产力中心（4160）、技术转移机构（3940）获得的支持资金超过3200万元。故正确答案为A。

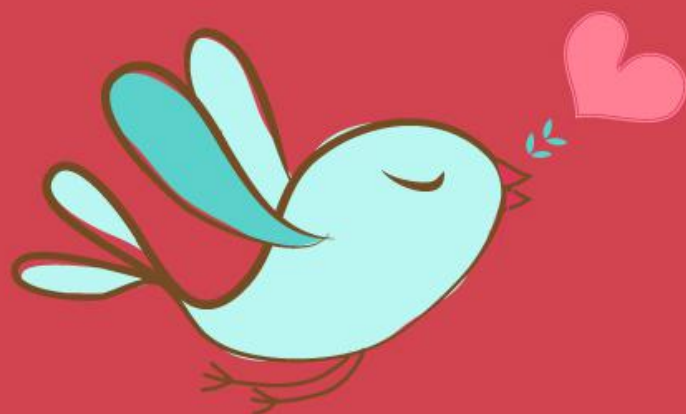
20. 【解析】B。A项，2012年火炬计划重点支持项目445项，其中产业化示范项目171项，所占比重为 $\frac{171}{445} > \frac{1}{3}$ ，错误；

B项，所有项目被划分为两个部分：产业化示范项目（1834）和环境建设项目（274）。而在重点支持项目445项中，产业化示范项目有171项，剩下的 $445 - 171 = 274$ 项全部为环境建设项目，所以所有的环境建设项目都是重点支持项目，正确；

C项，2012年火炬计划重点支持项目445项，总数的5%为22.25项，少于22.25项的有软件产业基地、科技兴贸、大学科技园和其他4个领域，错误；

D项，重点支持项目经费为3.2亿元，产业化示范项目支持经费1亿元，占比 $\frac{1}{3.2} \times 100\% \approx 30\%$ ，错误。

故正确答案为B。



美好的事情即将发生...

something wonderful is about to happen

公考通

公考通