



公考通

实战题库第 40 天 判断综合（二）

2019 国考冲刺班上线啦！

- 1、直播时间：10.8~11.22，晚 19:30
- 2、上课内容：行测 24 次课+申论 10 次课
- 3、课后练习：每次课后有针对性配套作业



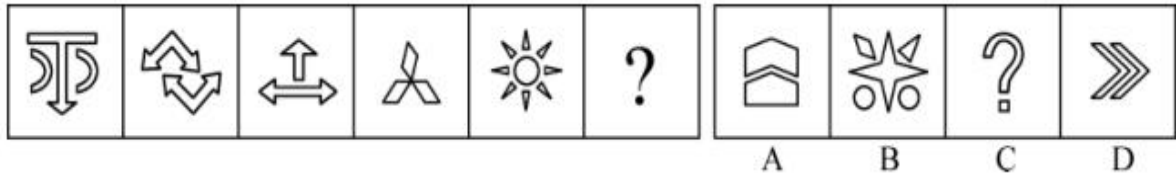
下载 APP 做题+听课

判断综合刷题（二）

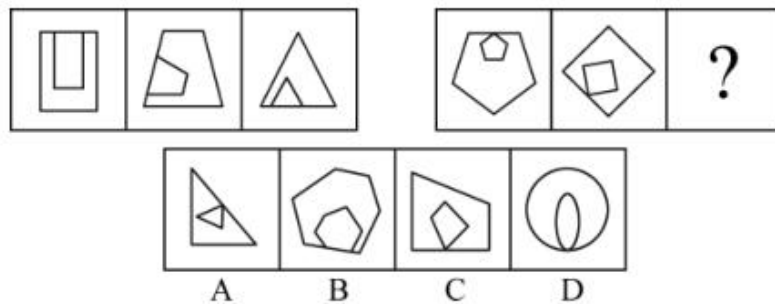
（精选 10 题）

（参考答案在最后）

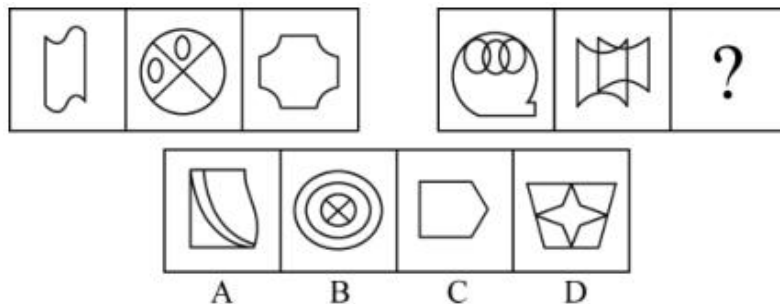
1. 从所给的四个选项中，选择最合适的一个填入问号处，使之呈现一定的规律性（ ）



2. 从所给的四个选项中，选择最适合的一个填入问号处，使之呈现一定的规律性（ ）



3. 从所给的四个选项中，选择最合适的一个填入问号处，使之呈现一定的规律性（ ）



4. 职务作品是指公民为完成法人或者其他组织工作任务所创作的作品。其特征有两方面：一是创作的作品应当属于作者的职责范围；二是对作品的使用应当属于作者所在单位的正常工作或业务范围之内。

根据以上定义，下列各项属于职务作品的是（ ）

- A. 梅晓是一家三级甲等医院的护士长，她在工作之余整理、撰写了《护士长手册》，得到了院长的夸赞
- B. 图书发行部王经理要求员工除了要完成发行任务之外，每月必须写三篇宣传软文用于产品宣传工作
- C. 宏阳公司内刊征稿，编辑部主任郝奇写了一篇《观史小记》投稿，很快就被刊登出来
- D. 中学语文教师刘莲子自幼爱好古典文学，她在教学之余写了一部小说《后宫传奇》

5. 所谓联觉是指一种感觉引起另一种感觉或一种感觉因另一种感觉的同时作用而得到加强的心理现象。

根据上述定义，下列选项中不属于联觉的是（ ）

- A. 有人在看到红色时会兴奋
- B. 在炙热的阳光下，小刘戴上墨镜会感到舒服些

- C. 小张想起昨天晚上的噩梦，依然心存恐惧
D. 深色的服装比浅色的服装看上去有收敛的效果

6. 鼎：容器：青铜

- A. 翡翠：矿物：玉
B. 墨镜：眼镜：树脂
C. 蛋糕：烘焙：鸡蛋
D. 折扇：古董：纸张

7. 天气：下雪：寒冬

- A. 学习：读书：教室
B. 运动：潜水：海水
C. 旅游：自助游：假期
D. 本能：打鸣：清晨

8. 西方的法治，尽管并不排斥道德，但无疑在宣扬法律至上的同时有意无意地忽略了道德，西方社会普遍存在的情感危机与道德沦丧就是明证；传统的德治却是主张德主刑辅，法是德的附庸，贬抑了法的作用，也与时代的发展不相适应。所以，对二者都要加以扬弃和改造，抽取各自的合理内核，进行结构重组，建立全新的德法并治的二元体制。

以下哪项最可能是上述论述的假设前提（ ）

- A. 道德与法律都是协调人们之间关系的
B. 法律在协调人际关系中的作用已越来越小
C. 道德与法律在协调对象、内容和手段方面有所不同
D. 必须坚持以德治国与依法治国相结合才能使社会稳定

9. M 国某州将竞选州长。若杰克参加竞选，则极具竞选实力的罗伯特和玛丽不参加竞选。所以，如果杰克参加竞选，他将肯定当选。

为使上述论证成立，以下哪项是必须假设的（ ）

- I. 当选者一定是竞选实力最强的竞选者
II. 如果杰克参加竞选，那么，他将是唯一的候选人
III. 在 M 国某州，除了罗伯特和玛丽，没有其他人的竞选实力比杰克强

- A. 只有 I
B. 只有 II
C. 只有 III
D. I 和 III

10. 小王生日那天在家门口发现了一大束鲜花，但是不知道是谁送的，后来询问邻居才得到一些信息：

- (1) 送花的人是骑摩托车来的；
(2) 如果小张不送鲜花的话，小李也不会送；
(3) 小赵不会骑摩托车。

如果送花的人就是小张、小李、小赵三人中的一人，据此可以断定（ ）

- A. 送花的人是小张
B. 送花的人是小李
C. 送花的人是小赵
D. 无法判断送花的人

1. 2019国考冲刺班: <http://www.chinaexam.org/course/1208>



2. 系统班 (赠送一本通教材): <http://www.chinaexam.org/course/list?tag=2>



3. 实战题库刷题班 (赠送实战题库): <http://www.chinaexam.org/course/1192>



【参考答案与解析】

1. **【解析】**D。题干图形中，第1、3、5个图形均由两种图形组成，第2、4个图形由相同的图形组成。所以第6个图形也应由相同的图形组成。因此D项当选。

2. **【解析】**C。第一组图形中，大小两个图形形状相同，以边相连。第二组图形中，大小图形形状相同，但小图形只以顶点与大图形的边相连。C项符合，当选。

3. **【解析】**D。第一组图形中直线的数量分别是2、2、4，即 $2 \times 2 = 4$ ，第二组图形中直线的数量分别是3、4，第三个图形中直线的数量为 $3 \times 4 = 12$ ，因此D项当选。

4. **【解析】**B。职务作品要符合两个特征：①属于作者的职责范围；②单位在正常工作或业务范围内使用作品。B项，是为了完成工作任务而进行的创作，且属于正常的业务范围，符合职务作品的定义，当选。A项，梅晓虽然是护士长，但是撰写《护士长手册》不是她的本职工作，不属于职务作品。C项，虽然是为公司创作的作品，但是不属于作者的职责范围，也不符合定义。D项，刘莲子的身份定位是老师，本职工作是教书育人，创作小说只是个人爱好，其作品不属于职务作品。

5. **【解析】**C。根据定义，联觉应存在两种感觉。C项只涉及“恐惧”一种感觉，不符合定义，当选。A项“红色”引起“兴奋”，B项“墨镜”在“炙热”的阳光下给人“舒服”的感觉，D项“深色”的服装有“收敛”的效果，均符合定义。

6. **【解析】**B。鼎是一种容器，二者是种属关系；青铜是鼎的原材料，二者是对应关系。B项，墨镜是一种眼镜，二者是种属关系；树脂是墨镜的原材料，二者是对应关系。符合题干逻辑关系，当选。A项，翡翠由多种矿物组成，翡翠是一种玉，与题干逻辑关系不一致，排除。C项，烘焙是制作蛋糕的一个工序，与题干逻辑关系不一致，排除。D项，折扇和古董是交叉关系，与题干逻辑关系不一致，排除。

7. **【解析】**D。下雪是一种天气现象，一般意味着寒冬到来；鸡打鸣是一种本能反应，一般意味着清晨到来。

8. **【解析】**C。题干的观点是：对法治和德治都要加以扬弃，进行结构重组，建立全新的德法并治的二元体制。C项是必需的假设，如果道德和法律在协调对象、内容和手段方面相同，则没必要将二者进行结构重组，因此C项当选。

9. **【解析】**D。题干的结论是：如果杰克参加竞选，他将肯定当选。论据是：若杰克参加竞选，则极具竞选实力的罗伯特和玛丽不参加竞选。

为使上述论证成立，I项是必须假设的，否则，如果当选者不一定是竞选实力最强的竞选者，就不能根据极具竞选实力的罗伯特和玛丽不参加竞选而得出杰克肯定当选。

III项也是必须假设的。否则，如果除了罗伯特和玛丽，还有其他人的竞选实力比杰克强，那就同样不能根据极具竞选实力的罗伯特和玛丽不参加竞选而得出杰克肯定当选。

II项不是必须假设的。即使除了杰克，还有其他竞选人，只要他们的竞争实力不强于杰克，题干的论证仍

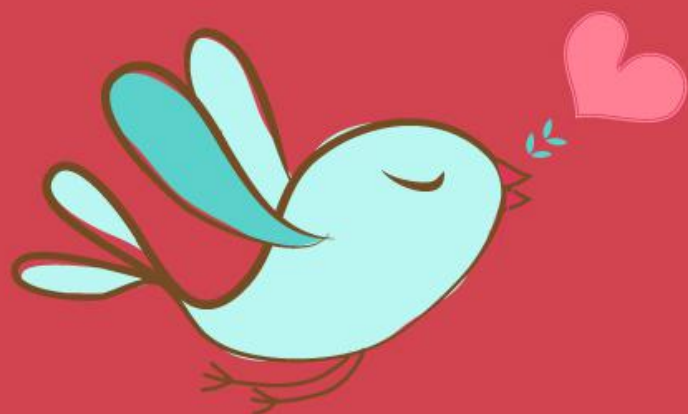
然可以成立。

因此 D 项当选。

10. 【解析】A。由（1）（3）可知，小赵肯定不是送花的人。（2）可翻译为：小张不送→小李不送，即如果小李送了，那小张肯定也送了。又知“送花的人就是小张、小李、小赵三人中的一人”，所以小李不是送花的人。则小张肯定是送花的人，因此 A 项当选。

温馨提示：

如您在做题过程中对题目有疑问或发现题目有错，可向教务老师反馈（微信：chinagwy4）



美好的事情即将发生...

something wonderful is about to happen